



## คู่มือการปฏิบัติงาน

### เรื่อง

การขอรับรองความปลอดภัยทางชีวภาพ มหาวิทยาลัยธรรมศาสตร์  
สำหรับคณาจารย์ นักวิจัย และนักศึกษา วิทยาลัยแพทยศาสตร์นานาชาติจุฬาภรณ์

### โดย

นางสาวชมพูนุท ปานเนียม  
ตำแหน่งนักวิชาการศึกษาปฏิบัติการ

วิทยาลัยแพทยศาสตร์นานาชาติจุฬาภรณ์  
มหาวิทยาลัยธรรมศาสตร์ ศูนย์รังสิต

## คำนำ

คู่มือการปฏิบัติงาน เรื่องการขอรับรองความปลอดภัยทางชีวภาพ มหาวิทยาลัยธรรมศาสตร์ สำหรับคณาจารย์ นักวิจัย และนักศึกษา วิทยาลัยแพทยศาสตร์นานาชาติจุฬาภรณ์ ได้จัดทำขึ้นเพื่อให้คณาจารย์ นักวิจัย และนักศึกษามหาวิทยาลัยแพทยศาสตร์นานาชาติจุฬาภรณ์ได้ใช้เป็นคู่มือในการยื่นขอรับพิจารณาจาก คณะกรรมการความปลอดภัยทางชีวภาพ มหาวิทยาลัยธรรมศาสตร์ โดยมีวัตถุประสงค์เพื่อให้คณาจารย์ นักวิจัย และนักศึกษามหาวิทยาลัยแพทยศาสตร์นานาชาติจุฬาภรณ์ได้ทราบ และเข้าใจถึงขั้นตอนในการขอรับพิจารณา แนวทาง ระเบียบในการปฏิบัติตามวิธีดำเนินการมาตรฐานงานวิจัย การส่งแบบฟอร์มการขอรับพิจารณา เป็นไปได้อย่าง ถูกต้อง รวดเร็ว และลดความผิดพลาดในการส่งเอกสาร โดยผู้จัดทำหวังว่าคู่มือการปฏิบัติงานฉบับนี้จะมีประโยชน์ ต่อคณาจารย์ นักวิจัย นักศึกษา และเจ้าหน้าที่งานวิจัยต่อไป

ชมพูนุท ปานเนียม

ผู้จัดทำ

มิถุนายน 2565

## กิตติกรรมประกาศ

คู่มือปฏิบัติงาน เรื่องการขอรับรองความปลอดภัยทางชีวภาพ มหาวิทยาลัยธรรมศาสตร์ สำหรับคณาจารย์ นักวิจัย และนักศึกษา วิทยาลัยแพทยศาสตร์นานาชาติจุฬาภรณ์ ได้รับความร่วมมือกับเจ้าหน้าที่คณะกรรมการควบคุมความปลอดภัยทางชีวภาพ มหาวิทยาลัยธรรมศาสตร์ ที่ได้ช่วยตรวจสอบเอกสาร แนะนำขั้นตอนระเบียบปฏิบัติงานการดำเนินงานวิจัยในการขอรับพิจารณา และคอยประสานงานกับหน่วยงานวิจัย ส่งเสริมและพัฒนาวิชาการ วิทยาลัยแพทยศาสตร์นานาชาติจุฬาภรณ์ ให้เป็นไปด้วยความถูกต้องเรียบร้อย

## สารบัญ

เรื่อง	หน้า
คำนำ	ก
กิตติกรรมประกาศ	ข
สารบัญ	ค
สารบัญตาราง	จ
สารบัญภาพ	ฉ
บทที่ 1 บทนำ	1
1.1 ความเป็นมาและความสำคัญ	1
1.2 วัตถุประสงค์ของคู่มือ	2
1.3 ประโยชน์ที่คาดว่าจะได้รับ	2
1.4 ขอบเขตของคู่มือ	2
1.5 คำจำกัดความ	3
บทที่ 2 โครงสร้างหน่วยงานและบทบาทหน้าที่ความรับผิดชอบ	4
2.1 โครงสร้างวิทยาลัยแพทยศาสตร์นานาชาติจุฬาภรณ์	5
2.2 วิทยาลัยแพทยศาสตร์นานาชาติจุฬาภรณ์	7
2.3 พันธกิจ วิทยาลัยแพทยศาสตร์นานาชาติจุฬาภรณ์	7
2.4 วัฒนธรรมองค์กร วิทยาลัยแพทยศาสตร์นานาชาติจุฬาภรณ์	7
2.5 ค่านิยมองค์กร วิทยาลัยแพทยศาสตร์นานาชาติจุฬาภรณ์	7
2.6 ประเด็นยุทธศาสตร์ วิทยาลัยแพทยศาสตร์นานาชาติจุฬาภรณ์	8
2.7 ภาระหน้าที่ของหน่วยงานวิจัย ส่งเสริมและพัฒนาวิชาการ	10
2.8 บทบาทหน้าที่ความรับผิดชอบ	12
2.9 มาตรฐานกำหนดตำแหน่งกับภาระงาน	18
บทที่ 3 หลักเกณฑ์วิธีปฏิบัติงาน	20
3.1 ระเบียบและประกาศที่เกี่ยวข้อง	20
3.2 หลักเกณฑ์และแนวทางปฏิบัติงาน	24
3.3 ข้อควรระวังในการปฏิบัติงาน	26
บทที่ 4 เทคนิคและขั้นตอนการปฏิบัติงาน	27
4.1 สัญลักษณ์อธิบายผังกระบวนการงาน	27
4.2 ตารางแสดงผังกระบวนการงาน	28

## สารบัญ (ต่อ)

เรื่อง	หน้า
4.3 ขั้นตอนการปฏิบัติงาน	31
4.4 เทคนิคในการปฏิบัติงาน	40
4.5 จรรยาบรรณของบุคลากร มหาวิทยาลัยธรรมศาสตร์	41
บทที่ 5 ปัญหา อุปสรรคและข้อเสนอแนะ	44
5.1 ปัญหาอุปสรรคและแนวทางแก้ไข	44
5.2 ข้อเสนอแนะเพื่อการพัฒนา	46
เอกสารอ้างอิง	47
ภาคผนวก	48
ประวัติผู้จัดทำ	57

## สารบัญตาราง

เรื่อง	หน้า
ตารางที่ 2.1 มาตรฐานกำหนดตำแหน่งมหาวิทยาลัยธรรมศาสตร์	12
ตารางที่ 2.2 มาตรฐานกำหนดตำแหน่งกับภาระงาน	18
ตารางที่ 3.1 กำหนดการประชุม ปี พ.ศ. 2565 การประชุมของคณะกรรมการควบคุมความปลอดภัย- ทางชีวภาพ มหาวิทยาลัยธรรมศาสตร์ (สาขาแพทยศาสตร์) ประจำปี พ.ศ. 2565	23
ตารางที่ 3.2 หลักเกณฑ์การปฏิบัติงานและวิธีปฏิบัติงาน	24
ตารางที่ 4.1 สัญลักษณ์และความหมายในการอธิบายผังกระบวนการงาน	27
ตารางที่ 4.2 ผังกระบวนการดำเนินงานเกี่ยวกับการขอรับรองความปลอดภัยทางชีวภาพ- มหาวิทยาลัยธรรมศาสตร์ สำหรับคณาจารย์ นักวิจัย และนักศึกษา วิทยาลัยแพทยศาสตร์นานาชาติจุฬาภรณ์	28
ตารางที่ 5.1 ปัญหาอุปสรรคและแนวทางแก้ไข	43

## สารบัญภาพ

เรื่อง	หน้า
ภาพที่ 2.1 โครงสร้างการบริหารจัดการวิทยาลัยแพทยศาสตร์นานาชาติจุฬาภรณ์ มหาวิทยาลัยธรรมศาสตร์	6
ภาพที่ 2.2 ประเด็นยุทธศาสตร์ของวิทยาลัยแพทยศาสตร์นานาชาติจุฬาภรณ์	9
ภาพที่ 2.3 แผนภาพโครงสร้างการบริหารงานงานวิจัย ส่งเสริมและพัฒนาวิชาการ	11

# บทที่ 1

## บทนำ

### 1.1 ความเป็นมาและความสำคัญ

วิทยาลัยแพทยศาสตร์นานาชาติจุฬาภรณ์มหาวิทยาลัยธรรมศาสตร์ (Chulabhorn International College of Medicine : Thammasat University) ก่อตั้งขึ้นเมื่อวันที่ 28 สิงหาคม พ.ศ. 2555 เป็นสถาบันแพทยศาสตร์แห่งที่ 2 ที่สังกัดของมหาวิทยาลัยธรรมศาสตร์ โดยเป็นสถาบันแพทยศาสตร์ลำดับที่ 21 ของประเทศไทย และเป็นสถาบันแพทยศาสตร์หลักสูตรนานาชาติแห่งแรกในประเทศไทย เพื่อรองรับการเรียนการสอนโดยใช้ภาษาต่างประเทศเป็นหลักในการจัดการศึกษา

ปัจจุบันวิทยาลัยแพทยศาสตร์นานาชาติจุฬาภรณ์ มหาวิทยาลัยธรรมศาสตร์ ทำการเรียนการสอนในรูปแบบโครงการพิเศษทั้งหมด จัดการเรียนการสอนเป็นหลักสูตรนานาชาติโดยใช้ภาษาอังกฤษเป็นภาษาหลัก เปิดทำการเรียนการสอนในสาขาวิชา ดังต่อไปนี้ ปริญญาตรีหลักสูตรแพทยศาสตรบัณฑิต (หลักสูตรภาษาอังกฤษ) หลักสูตรทันตแพทยศาสตรบัณฑิต (หลักสูตรทวิภาษา) หลักสูตรวิทยาศาสตร์บัณฑิต (หลักสูตรนานาชาติ) สาขาวิชาเทคโนโลยีหัวใจและทรวงอก (หลักสูตรนานาชาติ) หลักสูตรการแพทย์แผนจีนบัณฑิต (หลักสูตรนานาชาติ) และหลักสูตรทัศนมาตรศาสตรบัณฑิต (หลักสูตรนานาชาติ) ระดับบัณฑิตศึกษาได้แก่ หลักสูตรวิทยาศาสตรมหาบัณฑิต (หลักสูตรนานาชาติ) สาขาวิชาการแพทย์บูรณาการ สาขาวิชาวิทยาศาสตร์ชีวคลินิก สาขาวิชาตจวิทยา และสาขาวิชาพญาวิทยาสังคม หลักสูตรวิทยาศาสตรดุษฎีบัณฑิต (หลักสูตรนานาชาติ) สาขาวิชาการแพทย์บูรณาการ สาขาวิชาวิทยาศาสตร์ชีวคลินิก และสาขาวิชาตจวิทยา <sup>(1)</sup>

วิทยาลัยแพทยศาสตร์นานาชาติจุฬาภรณ์ เป็นสถาบันการแพทย์ชั้นนำระดับนานาชาติ และเป็นศูนย์กลางการวิจัยและนวัตกรรมทางการแพทย์แบบบูรณาการ โดยมุ่งเน้นส่งเสริมให้เหล่าคณาจารย์ นักวิจัย และนักศึกษา ได้สร้างผลงานวิจัยที่เกิดประโยชน์ ต่อยอดเป็นองค์ความรู้ใหม่ทางวิชาการการวิจัย โดยเฉพาะอย่างยิ่งการทำวิจัยทางการแพทย์ที่เกี่ยวข้องกับคนนั้น จะต้องมีการรับรองอนุมัติมาตรฐานการวิจัยจากคณะกรรมการควบคุมความปลอดภัยทางชีวภาพ ซึ่งขั้นตอนและแบบฟอร์มการขอรับพิจารณานั้นมีรายละเอียดค่อนข้างมาก จึงทำให้ผู้วิจัยมีความสับสนในการใช้แบบฟอร์มผิดประเภท และกรอกข้อมูลผิดพลาด ทำให้เสียเวลาส่งเอกสาร ไป - กลับ ค่อนข้างนาน ทำให้โครงการวิจัยอาจส่งไม่ทันในรอบประชุมพิจารณาของคณะกรรมการควบคุมความปลอดภัยทางชีวภาพ ที่จัดขึ้นเพียงเดือนละ 1 ครั้ง

ดังนั้น เพื่อให้การดำเนินงานการทำวิจัยของเหล่าคณาจารย์ นักวิจัย และนักศึกษาเป็นไปตามระเบียบ แนวทาง ขั้นตอนในการปฏิบัติตามวิธีดำเนินการมาตรฐานงานวิจัย หน่วยงานวิจัยจึงจำเป็นต้องมีเจ้าหน้าที่งานวิจัยที่มีความรู้ ความเข้าใจในขั้นตอนการขอรับพิจารณา คอยตรวจสอบเอกสารแบบฟอร์มในการยื่นขอรับพิจารณาให้เป็นไปได้อย่างถูกต้อง ผู้จัดทำจึงได้จัดทำคู่มือปฏิบัติงานการขอรับรองความปลอดภัย



ทางชีวภาพ มหาวิทยาลัยธรรมศาสตร์ สำหรับคณาจารย์ นักวิจัย และนักศึกษา วิทยาลัยแพทยศาสตร์นานาชาติ จุฬาลงกรณ์ เพื่อให้เหล่าคณาจารย์ นักวิจัย นักศึกษาและเจ้าหน้าที่งานวิจัย มีความเข้าใจขั้นตอนการขอรับพิจารณา ลดความผิดพลาดในการส่งเอกสาร กรอกข้อมูล หรือใช้แบบฟอร์มผิด และสามารถยื่นขอรับพิจารณาทัน ภายในระยะเวลาก่อนการประชุมพิจารณา

## 1.2 วัตถุประสงค์ของคู่มือ

1.2.1 เพื่อจัดทำคู่มือปฏิบัติงานเกี่ยวกับการขอรับรองความปลอดภัยทางชีวภาพ มหาวิทยาลัยธรรมศาสตร์ สำหรับคณาจารย์ นักวิจัย และนักศึกษาวิทยาลัยแพทยศาสตร์นานาชาติจุฬาลงกรณ์

1.2.2 เพื่อให้การปฏิบัติงานของเจ้าหน้าที่งานวิจัยเป็นมาตรฐานเดียวกัน

1.2.3 เพื่อให้เจ้าหน้าที่งานวิจัยสามารถปฏิบัติงานแทนกันได้

## 1.3 ประโยชน์ที่คาดว่าจะได้รับ

1.3.1 ได้คู่มือปฏิบัติงานเกี่ยวกับการขอรับรองความปลอดภัยทางชีวภาพ มหาวิทยาลัยธรรมศาสตร์ สำหรับคณาจารย์ นักวิจัย และนักศึกษาวิทยาลัยแพทยศาสตร์นานาชาติจุฬาลงกรณ์

1.3.2 ทำให้การปฏิบัติงานของเจ้าหน้าที่งานวิจัยเป็นมาตรฐานเดียวกัน

1.3.3 เจ้าหน้าที่งานวิจัยสามารถปฏิบัติงานแทนกันได้

## 1.4 ขอบเขตของคู่มือ

คู่มือการปฏิบัติงานการขอรับรองความปลอดภัยทางชีวภาพ มหาวิทยาลัยธรรมศาสตร์ สำหรับคณาจารย์ นักวิจัย และนักศึกษาวิทยาลัยแพทยศาสตร์นานาชาติจุฬาลงกรณ์ เป็นคู่มือที่ใช้เป็นแนวทาง ในการปฏิบัติงานของเจ้าหน้าที่งานวิจัย ส่งเสริมและพัฒนาวิชาการ ที่ต้องปฏิบัติเป็นประจำ และเพื่อให้ การดำเนินงานวิจัยของคณาจารย์ นักวิจัย และนักศึกษาเป็นไปด้วยความถูกต้องเรียบร้อยเป็นไปตามระเบียบ แนวทาง ขั้นตอนในการปฏิบัติตามวิธีดำเนินการมาตรฐานงานวิจัย ตลอดจนปัญหา อุปสรรคและแนวทาง ในการแก้ไขปัญหาที่เกิดจากการปฏิบัติงาน

## 1.5 คำจำกัดความ

คณะกรรมการควบคุมความปลอดภัยฯ หมายถึง	คณะกรรมการควบคุมความปลอดภัยทางชีวภาพ มหาวิทยาลัยธรรมศาสตร์
เจ้าหน้าที่คณะกรรมการ- ควบคุมความปลอดภัยฯ หมายถึง	เจ้าหน้าที่สำนักงานคณะกรรมการควบคุมความปลอดภัย- ทางชีวภาพ มหาวิทยาลัยธรรมศาสตร์
คณะ เจ้าหน้าที่งานวิจัย หมายถึง	วิทยาลัยแพทยศาสตร์นานาชาติจุฬาภรณ์ มหาวิทยาลัยธรรมศาสตร์ หมายถึง นักวิชาการศึกษา และเจ้าหน้าที่บริหารงานทั่วไป (งานวิจัย) วิทยาลัยแพทยศาสตร์นานาชาติจุฬาภรณ์ มหาวิทยาลัยธรรมศาสตร์
ผู้วิจัย หมายถึง	คณาจารย์ นักวิจัย และนักศึกษา วิทยาลัยแพทยศาสตร์นานาชาติจุฬาภรณ์ มหาวิทยาลัยธรรมศาสตร์
แบบฟอร์ม หมายถึง	เอกสารการขอรับพิจารณาจากคณะกรรมการควบคุม ความปลอดภัยทางชีวภาพ มหาวิทยาลัยธรรมศาสตร์

## บทที่ 2

### โครงสร้างหน่วยงานและบทบาทหน้าที่ความรับผิดชอบ

วิทยาลัยแพทยศาสตร์นานาชาติจุฬาภรณ์ มหาวิทยาลัยธรรมศาสตร์ ตั้งอยู่ที่ 129 หมู่ 18 ถนนพหลโยธิน ตำบลคลองหนึ่ง อำเภอคลองหลวง จังหวัดปทุมธานี ก่อตั้งขึ้นเมื่อวันที่ 28 สิงหาคม พ.ศ. 2555 เป็นสถาบันทางการแพทย์แห่งที่ 2 ที่สังกัดมหาวิทยาลัยธรรมศาสตร์ โดยเป็นสถาบันแพทยศาสตร์ลำดับที่ 21 ของประเทศไทย และเป็นสถาบันแพทยศาสตร์หลักสูตรนานาชาติแห่งแรกในประเทศไทย โดยมีวัตถุประสงค์ในการจัดการศึกษา และส่งเสริมวิชาการชั้นสูง ด้านแพทยศาสตร์ วิทยาศาสตร์การแพทย์ และสาขาอื่นที่เกี่ยวข้อง ตลอดจนการให้วิจัย การให้บริการวิชาการแก่สังคม และการทำนุบำรุงศิลปวัฒนธรรมโดยใช้ภาษาต่างประเทศเป็นหลักในการจัดการศึกษา โดยเปิดหลักสูตรการเรียนการสอน ดังนี้ ปริญญาตรีหลักสูตรแพทยศาสตรบัณฑิต (หลักสูตรภาษาอังกฤษ) หลักสูตรทันตแพทยศาสตรบัณฑิต (หลักสูตรทวิภาษา) หลักสูตรวิทยาศาสตร์บัณฑิต (หลักสูตรนานาชาติ) สาขาวิชาเทคโนโลยีหัวใจและทรวงอก (หลักสูตรนานาชาติ) หลักสูตรการแพทย์แผนจีนบัณฑิต (หลักสูตรนานาชาติ) และหลักสูตรทัศนมาตรศาสตรบัณฑิต (หลักสูตรนานาชาติ) ระดับบัณฑิตศึกษาได้แก่ หลักสูตรวิทยาศาสตรมหาบัณฑิต (หลักสูตรนานาชาติ) สาขาวิชาการแพทย์บูรณาการ สาขาวิชาวิทยาศาสตร์ชีวคลินิก สาขาวิชาตจวิทยา และสาขาวิชาพฤตวิทยาสังคม หลักสูตรวิทยาศาสตรดุษฎีบัณฑิต (หลักสูตรนานาชาติ) สาขาวิชาการแพทย์บูรณาการ สาขาวิชาวิทยาศาสตร์ชีวคลินิก และสาขาวิชาตจวิทยา โดยมี รองศาสตราจารย์ ดร.นายแพทย์กัมมาล กุมาร ปาวา ดำรงตำแหน่งคณบดีปี 2555 – 2561 และมี ศาสตราจารย์ ดร.นายแพทย์อดิศรั ทศณรงค์ ดำรงตำแหน่งคณบดีปี 2561 – จนถึงปัจจุบัน<sup>(1)</sup>

โดยปัจจุบันมีหน่วยงานสังกัดสำนักงานเลขาธิการวิทยาลัยแพทยศาสตร์นานาชาติจุฬาภรณ์ ได้แก่ งานบริหารทรัพยากรมนุษย์ งานบริการการศึกษา งานบัณฑิตศึกษา งานส่งเสริมและสนับสนุนการศึกษา งานวิจัยส่งเสริมและพัฒนาวิชาการ งานประกันคุณภาพการศึกษา งานยุทธศาสตร์และงบประมาณ และงานบริหาร

## 2.1 โครงสร้างวิทยาลัยแพทยศาสตร์นานาชาติจุฬาภรณ์

วิทยาลัยแพทยศาสตร์นานาชาติจุฬาภรณ์ เป็นสถาบันทางการแพทย์แห่งที่ 2 ที่สังกัดมหาวิทยาลัยธรรมศาสตร์ โดยจัดการศึกษา และส่งเสริมวิชาการชั้นสูงด้านแพทยศาสตร์ วิทยาศาสตร์การแพทย์ และสาขาอื่นที่เกี่ยวข้อง ตลอดจนการวิจัย การให้บริการวิชาการแก่สังคม และการทำนุบำรุงศิลปวัฒนธรรมโดยใช้ภาษาต่างประเทศเป็นหลักในการจัดการศึกษา

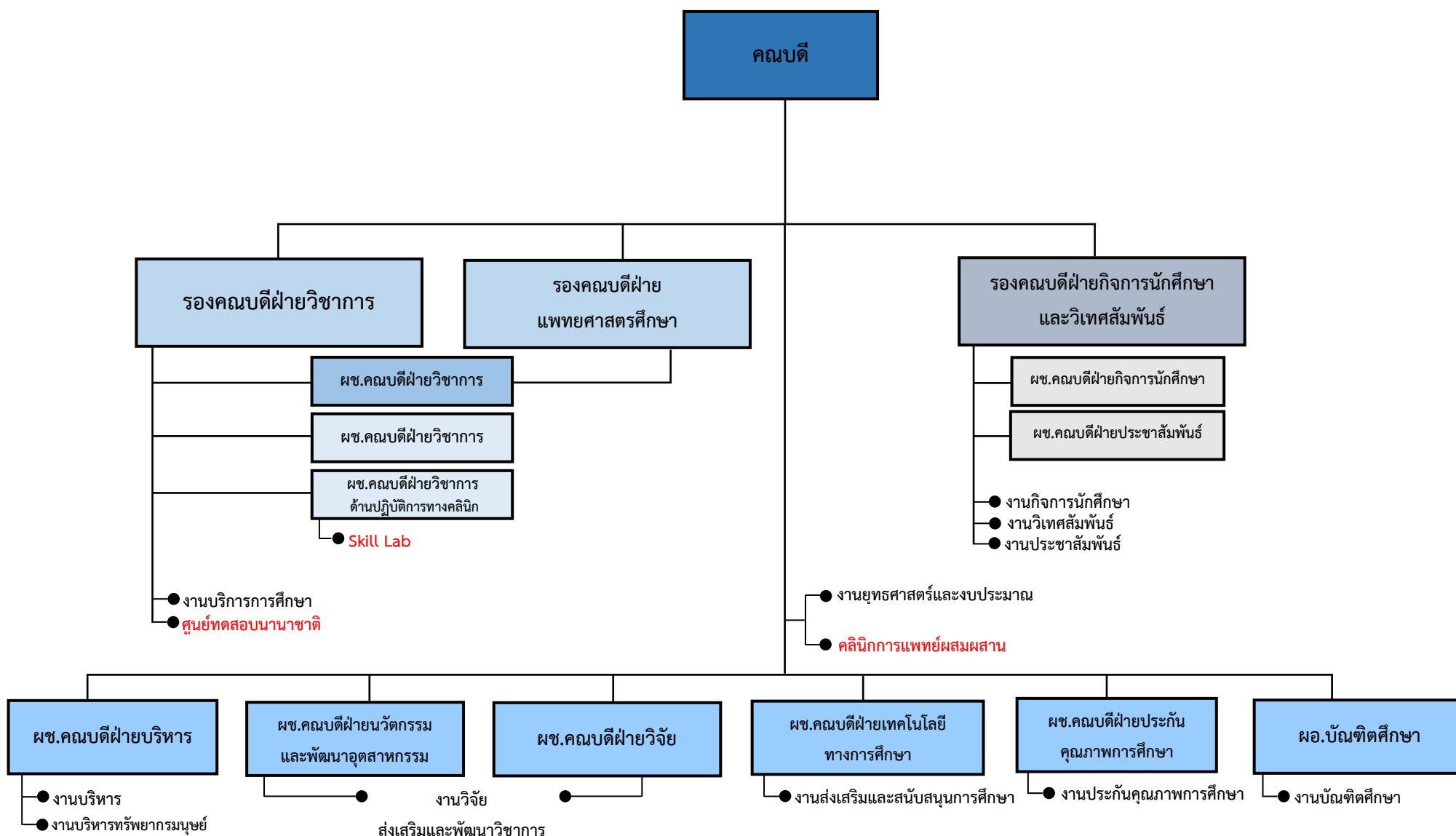
### 2.1.1 โครงสร้างการบริหารจัดการวิทยาลัยแพทยศาสตร์นานาชาติจุฬาภรณ์

#### 2.1.1.1 โครงสร้างองค์กร

วิทยาลัยแพทยศาสตร์นานาชาติจุฬาภรณ์ แบ่งส่วนงานเป็น 3 สำนัก ได้แก่ สำนักวิชาแพทยศาสตร์ สำนักวิชาการแพทย์บูรณาการ และสำนักงานเลขานุการ

#### 2.1.1.2 โครงสร้างการบริหารงาน

วิทยาลัยแพทยศาสตร์นานาชาติจุฬาภรณ์ ได้มีการปรับโครงสร้างการบริหารงานภายในหน่วยงาน ในเดือนตุลาคม พ.ศ. 2564 ประกอบด้วยตำแหน่งผู้บริหาร ได้แก่ คณบดี รองคณบดีฝ่ายวิชาการ รองคณบดีฝ่ายแพทยศาสตร์ศึกษา รองคณบดีฝ่ายกิจการนักศึกษาและวิเทศสัมพันธ์ รวมจำนวน 3 ท่าน ผู้อำนวยการบัณฑิตศึกษา จำนวน 1 ท่าน และผู้ช่วยคณบดี จำนวน 10 ท่าน ได้แก่ ผู้ช่วยคณบดีฝ่ายวิชาการ 2 ท่าน ผู้ช่วยคณบดีฝ่ายวิชาการด้านปฏิบัติการทางคลินิก ผู้ช่วยคณบดีฝ่ายเทคโนโลยีทางการศึกษา ผู้ช่วยคณบดีฝ่ายประกันคุณภาพ ผู้ช่วยคณบดีฝ่ายบริหาร ผู้ช่วยคณบดีฝ่ายวิจัย ผู้ช่วยคณบดีฝ่ายนวัตกรรมและพัฒนาอุตสาหกรรม และผู้ช่วยคณบดีฝ่ายกิจการนักศึกษา และผู้ช่วยคณบดีฝ่ายประชาสัมพันธ์



ภาพที่ 2.1 โครงสร้างการบริหารจัดการวิทยาลัยแพทยศาสตรนานาชาติจุฬาภรณ์ มหาวิทยาลัยธรรมศาสตร์

(แหล่งที่มาจาก: งานบริหารทรัพยากรมนุษย์ วิทยาลัยแพทยศาสตรนานาชาติจุฬาภรณ์)

## 2.2 วิสัยทัศน์ วิทยาลัยแพทยศาสตร์นานาชาติจุฬาภรณ์

เป็นสถาบันการแพทย์ชั้นนำระดับนานาชาติ ศูนย์กลางการวิจัยและนวัตกรรมทางการแพทย์แบบบูรณาการ

“To become a Leader in International Medicine and Integrated Medical Research and Innovation”

## 2.3 พันธกิจ วิทยาลัยแพทยศาสตร์นานาชาติจุฬาภรณ์

- การศึกษาโดยใช้เทคโนโลยีสมัยใหม่ที่ตอบสนองต่อการเปลี่ยนแปลงของโลกปัจจุบัน  
“Employ modern trends in Educational Technology for the Changing World”
- สร้างสรรค์งานวิจัยและนวัตกรรม จากการบูรณาการศาสตร์ทางการแพทย์ทุกแขนง  
“Integrate and Innovate Medicine with Ongoing Research”
- ศูนย์กลางบริการทางการแพทย์ Digital  
“A world-renowned Center for Digital Health and Medical Services”

## 2.4 วัฒนธรรมองค์กร วิทยาลัยแพทยศาสตร์นานาชาติจุฬาภรณ์

- ความร่วมมือ (COOPERATION)
- การบูรณาการและนวัตกรรม (INTERACTION AND INNOVATION)
- ความว่องไว (AGILITY)
- ความรู้ทางด้านดิจิทัล (DIGITAL LITERACY)

## 2.5 ค่านิยมองค์กร วิทยาลัยแพทยศาสตร์นานาชาติจุฬาภรณ์

- เทคโนโลยีสมัยใหม่เพื่อการจัดการศึกษาและบริการทางการแพทย์  
“Modern technology for education and medical services”
- งานวิจัยและนวัตกรรมทางการแพทย์สมัยใหม่ และการแพทย์บูรณาการ  
“Modern medical research and innovation, integrating all aspects of medicine”

## 2.6 ประเด็นยุทธศาสตร์ วิทยาลัยแพทยศาสตร์นานาชาติจุฬาภรณ์

วิทยาลัยแพทยศาสตร์นานาชาติจุฬาภรณ์ มีประเด็นยุทธศาสตร์ทั้งสิ้น 4 ยุทธศาสตร์ ได้แก่  
ประเด็นยุทธศาสตร์ที่ 1 : การผลิตบัณฑิตวิชาชีพทางการแพทย์ให้มีสมรรถนะที่พึงประสงค์  
ประเด็นยุทธศาสตร์ที่ 2 : การพัฒนางานวิจัย ผลงานวิชาการ และ/หรือนวัตกรรมด้านการแพทย์  
โดยบูรณาการกับการเรียนการสอนและการบริการวิชาการแก่สังคม

ประเด็นยุทธศาสตร์ที่ 3 : การทำนุบำรุงศาสนา อนุรักษ์ศิลปวัฒนธรรมและประเพณีไทย  
โดยบูรณาการกับกิจกรรมการเรียนการสอนที่เน้นชุมชนมีส่วนร่วม

ประเด็นยุทธศาสตร์ที่ 4 : การเพิ่มประสิทธิภาพการบริหารจัดการสู่การเป็นสถาบันการศึกษา  
ที่ได้มาตรฐานสากล

รายละเอียดดังแสดงในภาพที่ 2.2

**ประเด็นยุทธศาสตร์ที่ 1 :** การผลิตบัณฑิตวิชาชีพทางการแพทย์ให้มีสมรรถนะที่พึงประสงค์

- เตรียมความพร้อมอาจารย์ และบุคลากรสายสนับสนุน เพื่อขับเคลื่อนหลักสูตร ที่เป็นการตอบใจความต้องการของตลาดโลก และมีลักษณะนิสัยการเรียนรู้ตลอดชีวิต
- บริหารหลักสูตรให้เมาะมาตรฐานสากล และมุ่งพัฒนามาตรฐานการศึกษาสู่ความเป็นนานาชาติ
- พัฒนาศักยภาพอาจารย์เพื่อสนับสนุนการวิจัยบัณฑิตที่มีคุณภาพ
- เพิ่มประสิทธิภาพการจัดการเรียนรู้เพื่อสร้างบัณฑิตให้มีสมรรถนะที่พึงประสงค์
- มุ่งเพาะการคิดวิเคราะห์อย่างมีวิจารณญาณและการตัดสินใจอย่างมีเหตุผล
- สนับสนุนปัจจัยที่เอื้อต่อการศึกษานอกระบบและการเรียนรู้ของนักศึกษา
- สร้างความเข้าใจในวิทยาศาสตร์ขั้นสูงและบรรลุผลการวิจัยที่โดดเด่น (จากห้องปฏิบัติการสู่การรักษาผู้ป่วยจริง และสู่สังคม)
- ผลิตบัณฑิตคุณภาพสูงที่มีความกระตือรือร้นทุ่มเท สติปัญญาดี และมีความเป็นผู้นำ

**ประเด็นยุทธศาสตร์ที่ 2 :** การพัฒนางานวิจัย ผลงานวิชาการ และ/หรือนวัตกรรมทางการแพทย์ โดยบูรณาการกับการเรียนการสอนและการบริการวิชาการสู่สังคม

- พัฒนาศักยภาพอาจารย์ด้านการผลิตงานวิจัย ผลงานวิชาการ นวัตกรรมโดยเป็นการส่งเสริมคุณภาพชีวิต และการบริหารทางการแพทย์สู่สังคม
- สนับสนุนการบูรณาการงานวิจัยกับการบริการวิชาการ
- เป็นองค์กรที่มีระบบเครือข่ายของนักศึกษาและวิจัย ผลงานวิจัยและนวัตกรรม ระดับชาติและนานาชาติ
- มุ่งเป็นงานวิจัยที่สามารถต่อยอดทางคลินิกและพัฒนา นวัตกรรมทางการแพทย์โดยการบูรณาการศาสตร์ทางด้านการแพทย์ทุกแขนง
- สร้างแรงขับเคลื่อนเพื่อภาครัฐ ภาคธุรกิจ และองค์กรไม่แสวงหาผลกำไรได้ด้วยการสนับสนุนศึกษาและการวิจัยขั้นสูง
- สร้างการนำ telemedicine แบบสากลในประชากรวงกว้างผ่านความคิดริเริ่มต่าง ๆ ของวิทยาลัย

**ประเด็นยุทธศาสตร์ที่ 3 :** การทำนุบำรุงศาสนา อนุรักษ์ศิลปวัฒนธรรมและประเพณีไทย โดยบูรณาการกับกิจกรรมการเรียนการสอนที่เน้นชุมชนมีส่วนร่วม

- สนับสนุนการทำนุบำรุงศาสนา อนุรักษ์ศิลปวัฒนธรรมและประเพณีไทยที่สอดคล้องกับอัตลักษณ์ของมหาวิทยาลัย และวิทยาลัยฯ โดยประชาชนมีส่วนร่วม
- สนับสนุนสนับสนุนให้มีการบูรณาการกิจกรรม/โครงการด้านการทำนุบำรุงศาสนา อนุรักษ์ศิลปวัฒนธรรม ประเพณีไทย และวัฒนธรรมองค์กรกับการเรียนการสอน
- สนับสนุนการแลกเปลี่ยนเรียนรู้ระหว่างสถาบันที่เปิดสอนในหลักสูตรเดียวกัน/ใกล้เคียงกัน หรือกับสถาบันคู่สัญญา ตลอดจนมีส่วนร่วมราชการอื่น

**ประเด็นยุทธศาสตร์ที่ 4 :** การเพิ่มประสิทธิภาพการบริหารจัดการสู่การเป็นสถาบันการศึกษาที่เมาะมาตรฐานสากล

- มีระบบและกลไก เพื่อสร้างวิทยาลัยฯ ให้เป็นองค์กรคุณธรรม
- พัฒนาระบบการบริหารผลการปฏิบัติงานของบุคลากร
- ส่งเสริมวัฒนธรรมคุณภาพ (quality mind) ให้บุคลากรทุกระดับสู่องค์กรสมรรถนะสูง
- พัฒนาศักยภาพบุคลากรสายสนับสนุนของวิทยาลัยฯ
- ส่งเสริมให้บุคลากรทุกระดับมีสุขภาพและมีความปลอดภัย
- การศึกษาทางการแพทย์ที่มีมาตรฐานและคุณภาพในระดับสูง พัฒนาระบบการจัดการศึกษาในทิศทางที่สอดคล้องต่อความต้องการของประเทศและนำไปสู่ระบบการประกันคุณภาพการศึกษา การพัฒนาการเรียนการสอน และการบริการสุขภาพสู่สังคม ตามมาตรฐานสากล
- พัฒนา/ผลักดันการบริหารจัดการ ตลอดจนลักษณะของหลักสูตรให้เมาะมาตรฐาน AUN-QA
- บูรณาการและปฏิรูปภาคีอุปถัมภ์และหลักสูตรทางการแพทย์
- ได้รับการยอมรับในระดับสากล
- สร้างความตระหนักรู้ต่อสิ่งแวดล้อม
- บริหารวิทยาลัยโดยคำนึงถึงความยั่งยืนในระยะยาว

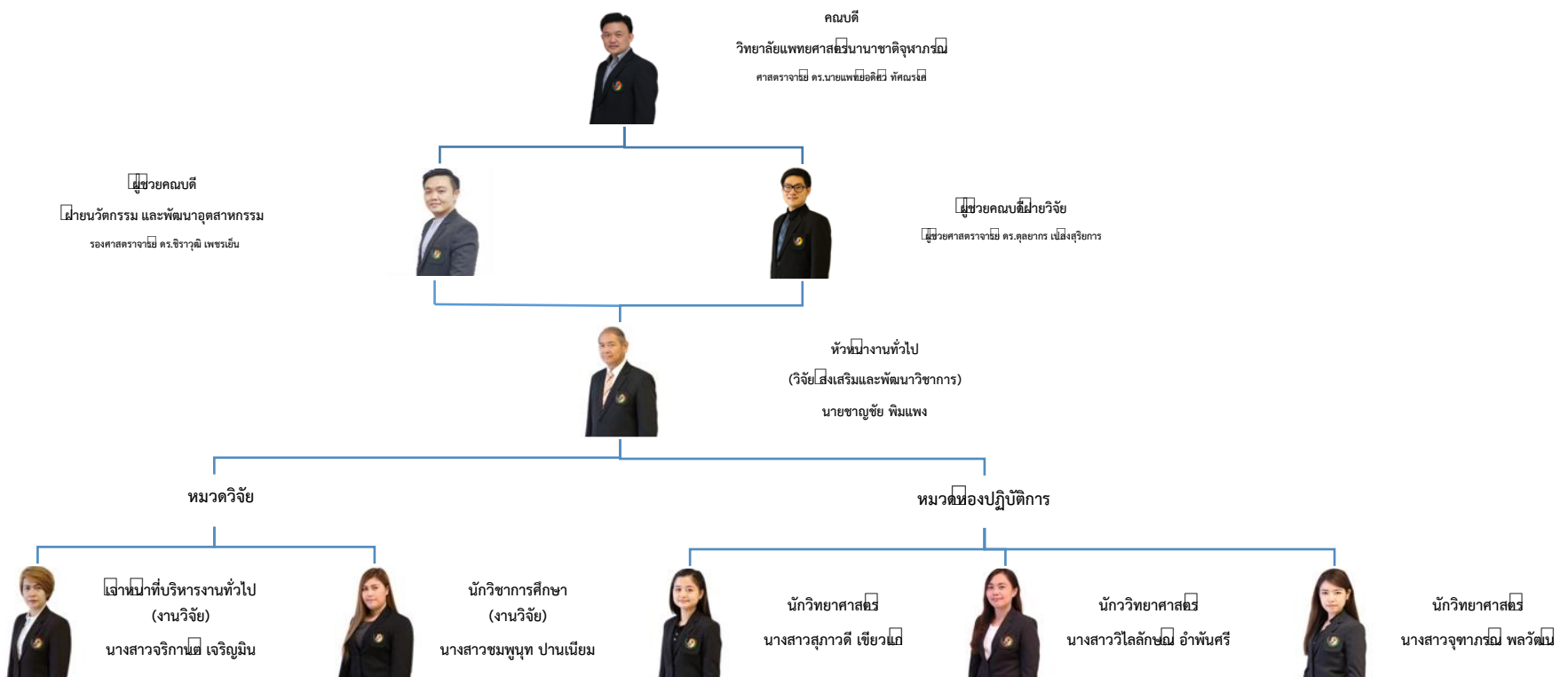
**ภาพที่ 2.2** ประเด็นยุทธศาสตร์ของวิทยาลัยแพทยศาสตรนานาชาติจุฬารักษ์  
(แหล่งที่มาจาก: งานประกันคุณภาพการศึกษา วิทยาลัยแพทยศาสตรนานาชาติจุฬารักษ์)



## 2.7 ภาระหน้าที่ของหน่วยงานวิจัย ส่งเสริมและพัฒนาวิชาการ วิทยาลัยแพทยศาสตร์นานาชาติจุฬาภรณ์

งานวิจัย ส่งเสริมและพัฒนาวิชาการ เป็นหน่วยงานในสังกัดวิทยาลัยแพทยศาสตร์นานาชาติจุฬาภรณ์ มีหน้าที่ดูแลจัดการเกี่ยวกับงานวิจัยและห้องปฏิบัติการ เพื่ออำนวยความสะดวกให้กับคณาจารย์ นักวิจัย และนักศึกษา ให้เป็นไปอย่างถูกต้องตามกฎหมาย ระเบียบ และขั้นตอนในการดำเนินงานวิจัย ซึ่งประกอบไปด้วยการขอทุนส่งเสริมสำหรับงานวิจัย ทั้งทุนภายใน และภายนอกมหาวิทยาลัยธรรมศาสตร์ การขอรับพิจารณาจริยธรรมการวิจัยในคน จรรยาบรรณในสัตว์ และความปลอดภัยทางชีวภาพ รวมถึงการขอใช้ห้องปฏิบัติการ ชั้น 8 วิทยาลัยแพทยศาสตร์นานาชาติจุฬาภรณ์ เพื่อการดำเนินงานทางด้านวิจัย และการเรียนการสอนของนักศึกษา

สำหรับหน่วยงานวิจัย ส่งเสริมและพัฒนาวิชาการมีเจ้าหน้าที่ทั้งหมด 6 ท่าน ได้แก่ หัวหน้างานทั่วไป (วิจัย ส่งเสริมและพัฒนาวิชาการ) เป็นผู้ดูแลและควบคุมกำกับการทำงานเป็นไปด้วยความถูกต้องความเรียบร้อย ในส่วนงานของหมวดงานวิจัยมี 2 ท่าน คือ เจ้าหน้าที่งานบริหารทั่วไป (งานวิจัย) ดูแลเกี่ยวกับทุนวิจัยวิทยาลัยแพทยศาสตร์นานาชาติจุฬาภรณ์ ทุนวิจัยภายในมหาวิทยาลัยธรรมศาสตร์ และทุนวิจัยภายนอกมหาวิทยาลัยธรรมศาสตร์ และนักวิชาการศึกษา (งานวิจัย) ดูแลเกี่ยวกับทุนภายในมหาวิทยาลัยธรรมศาสตร์ การขอรับรองจริยธรรมการวิจัยในคน จรรยาบรรณในสัตว์ และความปลอดภัยทางชีวภาพ สำหรับในส่วนของห้องปฏิบัติการนั้น มีนักวิทยาศาสตร์ 3 ท่าน เป็นผู้ดูแลความเรียบร้อยในส่วนของห้องปฏิบัติการของวิทยาลัยแพทยศาสตร์นานาชาติจุฬาภรณ์ โดยผู้จัดทำอยู่ในตำแหน่งนักวิชาการศึกษา หมวดงานวิจัย ดังแสดงในภาพที่ 2.3



ภาพที่ 2.3 แผนภาพโครงสร้างการบริหารงานงานวิจัย ส่งเสริมและพัฒนานิชาการ

(แหล่งที่มาจาก: งานวิจัย ส่งเสริมและพัฒนานิชาการ วิทยาลัยแพทยศาสตร์นานาชาติจุฬาภรณ์)

## 2.8 บทบาทหน้าที่ความรับผิดชอบ

### 2.8.1 หน้าที่ความรับผิดชอบตามมาตรฐานกำหนดตำแหน่งมหาวิทยาลัยธรรมศาสตร์ <sup>(2)</sup>

ประเภท	วิชาการศึกษา
ตำแหน่งประเภท	เชี่ยวชาญเฉพาะ
สายงาน	นักวิชาการศึกษา
ระดับ	ปฏิบัติการ

#### หน้าที่ความรับผิดชอบหลัก

ปฏิบัติงานในฐานะผู้ปฏิบัติงานระดับต้นที่ต้องใช้ความรู้ ความสามารถทางวิชาการในการทำงาน ปฏิบัติงานเกี่ยวกับงานด้านวิชาการภายใต้การกำกับ แนะนำ ตรวจสอบ และปฏิบัติงานอื่นตามที่ได้รับมอบหมาย

โดยมีลักษณะงานที่ปฏิบัติในด้านต่าง ๆ ดังแสดงในตารางที่ 2.1 ดังนี้

ตารางที่ 2.1 มาตรฐานกำหนดตำแหน่งมหาวิทยาลัยธรรมศาสตร์

มาตรฐานกำหนดตำแหน่ง	ภาระงาน
1. ด้านปฏิบัติการ	<ul style="list-style-type: none"><li>- ศึกษาวิเคราะห์เกี่ยวกับหลักสูตร แบบเรียน การเทียบความรู้ การจัดการ ความรู้ งานกิจกรรมนักศึกษา งานวินัยและพัฒนาการศึกษา งานบริการ และสวัสดิการ งานนักศึกษาวิชาทหาร การจัดพิพิธภัณฑ์การศึกษา เป็นต้น เพื่อส่งเสริมสนับสนุนการจัดการศึกษา และกิจกรรมทางการศึกษาต่าง ๆ ให้เป็นไปตามยุทธศาสตร์ แผนนโยบายของหน่วยงาน</li><li>- สำรวจ รวบรวม และวิเคราะห์ข้อมูลและสถิติทางการศึกษา และกิจกรรม นักศึกษาความต้องการกำลังคน ศึกษาวิเคราะห์และจัดทำหลักสูตร ทดลองใช้ หลักสูตร ปรับปรุงหลักสูตร การพัฒนาหนังสือ หรือตำราเรียน ความรู้พื้นฐาน ตลอดจนความต้องการด้านการใช้เทคโนโลยีทางการศึกษา เพื่อพัฒนามาตรฐาน การปฏิบัติงานให้มีประสิทธิภาพยิ่งขึ้น</li><li>- จัดทำมาตรฐานสถานศึกษา การติดต่อขอความช่วยเหลือจากต่างประเทศ ทางการศึกษา ดำเนินการเกี่ยวกับงานทะเบียน และเอกสารด้านการศึกษา รวมทั้งปรับปรุงให้ทันสมัย เพื่อเป็นหลักฐานอ้างอิงและให้การส่งเสริมสนับสนุน การจัดการศึกษา</li></ul>

	<ul style="list-style-type: none"> <li>- ติดตาม ประเมินผลการดำเนินงาน กิจกรรม และสรุปผลด้านการศึกษา วิเคราะห์ วิจัย ส่งเสริมการวิจัยการศึกษา และเผยแพร่ผลงานทางด้านการศึกษา เพื่อพัฒนางานด้านวิชาการศึกษา</li> <li>- ให้บริการวิชาการด้านต่าง ๆ เช่น การจัดบริการส่งเสริมการศึกษา โดยใช้เทคโนโลยีทางการศึกษา จัดประชุมอบรม และสัมมนาเกี่ยวกับการศึกษา และกิจกรรมนักศึกษา เผยแพร่การศึกษา เช่น ออกรายการวิทยุ โทรทัศน์ การเขียน บทความ จัดทำวารสาร หรือเอกสารต่าง ๆ ให้คำปรึกษา แนะนำในการปฏิบัติงานแก่ เจ้าหน้าที่ระดับรองลงมา และ นักศึกษาที่มาฝึกปฏิบัติงาน ตอบปัญหาและชี้แจง เรื่องต่าง ๆ เกี่ยวกับงานในหน้าที่ เพื่อให้สามารถปฏิบัติงานได้อย่างถูกต้อง มีประสิทธิภาพ และปฏิบัติหน้าที่อื่นที่เกี่ยวข้อง</li> </ul>
2. ด้านการวางแผน	<ul style="list-style-type: none"> <li>- วางแผนการทำงานที่รับผิดชอบ ร่วมวางแผนการทำงานของหน่วยงาน หรือโครงการ เพื่อให้การดำเนินงานบรรลุตามเป้าหมาย และผลสัมฤทธิ์ที่กำหนด</li> </ul>
3. ด้านการประสาน	<ul style="list-style-type: none"> <li>- ประสานการทำงานร่วมกันระหว่างทีมงานหรือหน่วยงานทั้งภายใน และภายนอกเพื่อให้เกิดความร่วมมือและผลสัมฤทธิ์ตามที่กำหนดไว้</li> <li>- ชี้แจงและให้รายละเอียดเกี่ยวกับข้อมูล ข้อเท็จจริง แก่บุคคล หรือหน่วยงาน ที่เกี่ยวข้อง เพื่อสร้างความเข้าใจและความร่วมมือในการดำเนินงานตามที่ได้รับ มอบหมาย</li> </ul>
4. ด้านการบริการ	<ul style="list-style-type: none"> <li>- ให้คำปรึกษา แนะนำเบื้องต้น เผยแพร่ ถ่ายทอดความรู้ ทางด้านวิชาการ รวมทั้งตอบปัญหาและชี้แจงเรื่องต่าง ๆ เกี่ยวกับงานในหน้าที่ เพื่อให้ผู้รับบริการ ได้รับทราบข้อมูลความรู้ต่างๆ ที่เป็นประโยชน์</li> <li>- จัดเก็บข้อมูลเบื้องต้น และให้บริการข้อมูลทางวิชาการ เกี่ยวกับด้านวิชาการ เพื่อให้บุคลากรทั้งภายในและภายนอกหน่วยงาน นักศึกษา ตลอดจนผู้รับบริการ ได้ทราบข้อมูลและความรู้ต่าง ๆ ที่เป็นประโยชน์ สอดคล้อง และสนับสนุนภารกิจ ของหน่วยงาน และใช้ประกอบการพิจารณากำหนด นโยบาย แผนงาน หลักเกณฑ์ มาตรการต่าง ๆ</li> </ul>

## 2.8.2 หน้าที่ความรับผิดชอบของตำแหน่งตามที่ได้รับมอบหมาย

### 2.8.2.1 หน้าที่ความรับผิดชอบหลัก

(1) ดูแล ติดตาม และดำเนินการจัดทำเอกสารการขอรับการพิจารณาจริยธรรมการวิจัยในคน มธ. (สาขาแพทยศาสตร์) มหาวิทยาลัยธรรมศาสตร์

- การส่งโครงร่างการวิจัยเพื่อเข้ารับการพิจารณาครั้งแรก
- การส่งเอกสารสำหรับการส่งฉบับแก้ไขตามมติของคณะกรรมการ
- Protocol Amendment
- การส่งรายงานความก้าวหน้า/การขอต่ออายุโครงการวิจัย
- การส่งรายงานการไม่ปฏิบัติตามข้อกำหนด
- การส่งรายงานการยุติโครงการวิจัยก่อนกำหนด (Protocol Termination Report)
- การพิจารณารายงานเหตุการณ์ไม่พึงประสงค์/เหตุการณ์ไม่พึงประสงค์ชนิดร้ายแรง
- การส่งรายงานสรุปผลการวิจัย (Final report)
- การขอคัดลอกสำเนา/ขอคืนเอกสาร
- การส่งบันทึกร้องเรียน
- การส่งบันทึกเรื่องอื่น ๆ

(2) ดูแล ติดตาม และดำเนินการจัดทำเอกสารการขอรับการพิจารณาจรรยาบรรณ และติดตามโครงการเลี้ยงและใช้สัตว์เพื่องานทางวิทยาศาสตร์ มหาวิทยาลัยธรรมศาสตร์

- การขอรับการพิจารณาจรรยาบรรณการใช้สัตว์ทดลอง
- การขอรับการพิจารณาจรรยาบรรณการใช้สัตว์เกษตรและสัตว์ธรรมชาติ
- การขอรับการพิจารณาจรรยาบรรณการใช้สัตว์น้ำ
- การขอรับการพิจารณาจรรยาบรรณการใช้แมลง/แมง
- การขอรับการพิจารณาจรรยาบรรณการใช้ซากสัตว์/ชิ้นตัวอย่างจากสัตว์ทดลอง
- แบบประเมินความเสี่ยงจากการปฏิบัติงานของโครงการวิจัยที่มีการใช้สัตว์เพื่องานทางวิทยาศาสตร์ มหาวิทยาลัยธรรมศาสตร์

(3) ดูแล ติดตาม และดำเนินการจัดทำเอกสารการขอรับการพิจารณาความปลอดภัยทางชีวภาพ มหาวิทยาลัยธรรมศาสตร์

- โครงการวิจัยที่ขอรับกเว้นการประเมินความปลอดภัยทางชีวภาพ
- โครงการวิจัยที่ขอรับรองความปลอดภัยทางชีวภาพ
- ขอยกยาระยะเวลาโครงการวิจัยที่ได้รับการรับรอง
- ขอบริเวณเปลี่ยนรายละเอียดโครงการวิจัยที่ได้รับการรับรอง
- ขอบิดโครงการวิจัยที่ได้รับการรับรอง

(4) คู่มือ และดำเนินการจัดทำเอกสารการขอรับทุนสนับสนุนการวิจัย มหาวิทยาลัยธรรมศาสตร์ ทุนวิจัยพัฒนาศักยภาพผลงานวิจัย (FAST TRACK)

- ประชาสัมพันธ์ประกาศมหาวิทยาลัยธรรมศาสตร์ เรื่อง ทุนสนับสนุนการวิจัยประเภท ทุนวิจัยพัฒนาศักยภาพผลงานวิจัย (Fast Track)

- ประกาศผลทุนวิจัยพัฒนาศักยภาพผลงานวิจัย (Fast Track)

- แบบเสนอโครงการวิจัย

- แบบจัดเรียงลำดับความสำคัญ

- Progress Report

- แบบขออนุมัติขยายเวลาดำเนินการวิจัย

- แบบประเมินคุณภาพผลงานวิจัย

- แบบส่งผลงานวิจัยฉบับสมบูรณ์

- แบบอนุญาตเผยแพร่ผลงานวิจัย

(5) คู่มือ และดำเนินการจัดทำเอกสารการขอรับทุนสนับสนุนการวิจัย มหาวิทยาลัยธรรมศาสตร์ ทุนวิจัยทั่วไป สำหรับผู้ปฏิบัติงานในมหาวิทยาลัยธรรมศาสตร์

- ประชาสัมพันธ์ประกาศมหาวิทยาลัยธรรมศาสตร์ เรื่อง ทุนสนับสนุนการวิจัยประเภท ทุนวิจัยทั่วไป สำหรับผู้ปฏิบัติงานในมหาวิทยาลัยธรรมศาสตร์

- ประกาศผลทุนสนับสนุนการวิจัยประเภททุนวิจัยทั่วไป สำหรับผู้ปฏิบัติงานใน มหาวิทยาลัยธรรมศาสตร์

- แบบเสนอโครงการวิจัย

- แบบจัดเรียงลำดับความสำคัญ

- แบบประเมินข้อเสนอโครงการ

- Progress Report

- แบบประเมินคุณภาพผลงานวิจัย

- แบบขออนุมัติขยายเวลาดำเนินการวิจัย

- แบบส่งผลงานวิจัยฉบับสมบูรณ์

- แบบอนุญาตเผยแพร่ผลงานวิจัย

(6) คู่มือ และดำเนินการจัดทำเอกสารการขอรับทุนสนับสนุนการวิจัย มหาวิทยาลัยธรรมศาสตร์ ทุนวิจัยเพื่อพัฒนาสิ่งประดิษฐ์ มหาวิทยาลัยธรรมศาสตร์

- ประชาสัมพันธ์ประกาศมหาวิทยาลัยธรรมศาสตร์ เรื่อง ทุนสนับสนุนการวิจัยประเภท ทุนวิจัยเพื่อพัฒนาสิ่งประดิษฐ์

- ประกาศผลทุนสนับสนุนการวิจัยประเภททุนวิจัยเพื่อพัฒนาสิ่งประดิษฐ์

- แบบเสนอโครงการวิจัย
- แบบจัดเรียงลำดับความสำคัญ
- แบบประเมินข้อเสนอโครงการ
- Progress Report
- แบบประเมินคุณภาพผลงานวิจัย
- แบบขออนุมัติขยายเวลาดำเนินการวิจัย
- แบบส่งผลงานวิจัยฉบับสมบูรณ์
- แบบอนุญาตเผยแพร่ผลงานวิจัย

(7) คู่มือ และดำเนินการจัดทำเอกสารการขอรับทุนสนับสนุนการวิจัย มหาวิทยาลัยธรรมศาสตร์ ทุนวิจัยสถาบัน มหาวิทยาลัยธรรมศาสตร์

- ประชาสัมพันธ์ประกาศมหาวิทยาลัยธรรมศาสตร์ เรื่อง ทุนสนับสนุนการวิจัยประเภท ทุนวิจัยสถาบัน

- ประกาศผลทุนสนับสนุนการวิจัยประเภททุนวิจัยสถาบัน
- แบบเสนอโครงการวิจัย
- แบบจัดเรียงลำดับความสำคัญ
- แบบประเมินข้อเสนอโครงการ
- Progress Report
- แบบขออนุมัติขยายเวลาดำเนินการวิจัย
- แบบประเมินคุณภาพผลงานวิจัย
- แบบส่งผลงานวิจัยฉบับสมบูรณ์
- แบบอนุญาตเผยแพร่ผลงานวิจัย

(8) คู่มือ และดำเนินการจัดทำเอกสารการขอรับทุนสนับสนุนการวิจัย มหาวิทยาลัยธรรมศาสตร์ ทุนนักวิจัยรุ่นใหม่ มหาวิทยาลัยธรรมศาสตร์

- ประชาสัมพันธ์ประกาศมหาวิทยาลัยธรรมศาสตร์ เรื่อง ทุนสนับสนุนการวิจัยประเภท ทุนนักวิจัยรุ่นใหม่ มหาวิทยาลัยธรรมศาสตร์

- ประกาศผลทุนนักวิจัยรุ่นใหม่ มหาวิทยาลัยธรรมศาสตร์
- แบบเสนอโครงการวิจัย
- แบบจัดเรียงลำดับความสำคัญ
- Progress Report
- แบบขออนุมัติขยายเวลาดำเนินการวิจัย
- แบบประเมินคุณภาพผลงานวิจัย

- แบบส่งผลงานวิจัยฉบับสมบูรณ์
- แบบอนุญาตเผยแพร่ผลงานวิจัย

### 2.8.2.2 งานอื่น ๆ ที่ได้รับมอบหมายภาระงานอื่น ๆ ที่ได้รับมอบหมาย

- (1) คณะกรรมการส่งเสริมงานวิจัยและพัฒนาวิชาการ (คณะกรรมการที่แต่งตั้งในระดับคณะ)
- (2) คณะกรรมการส่งเสริมวิชาการ (คณะกรรมการแต่งตั้งในระดับคณะ)
- (3) คณะกรรมการคลินิกส่งเสริมงานวิจัย (คณะกรรมการที่แต่งตั้งในระดับคณะ)
- (4) คำสั่งแต่งตั้งคณะกรรมการจัดการประชุมวิชาการ The 1<sup>st</sup> CICM International Conference Translational Research: From Bench to Bedside (คณะกรรมการที่แต่งตั้งในระดับคณะ)
- (5) คณะกรรมการบริหารกองทุนวิจัย วิทยาลัยแพทยศาสตร์นานาชาติจุฬาภรณ์
- (6) คณะกรรมการจัดการงานแจกรางวัล The 1<sup>st</sup> CICM Research Outstanding Awards 2019 (คณะกรรมการที่แต่งตั้งในระดับคณะ)
- (7) คณะกรรมการจัดการงานแจกรางวัล The 2<sup>nd</sup> CICM Research Outstanding Awards 2020 (คณะกรรมการที่แต่งตั้งในระดับคณะ)
- (8) การกรอกข้อมูลงานวิจัยลงในฐานข้อมูลงานประกันคุณภาพ QA มหาวิทยาลัยธรรมศาสตร์
- (9) ประสานงานกับหน่วยงานที่เกี่ยวข้อง เพื่ออำนวยความสะดวก และให้เกิดความร่วมมือกันระหว่างองค์กร ติดตามรายงานความก้าวหน้า/รายงานฉบับสมบูรณ์ พร้อมจัดทำสัญญาารับทุน และเอกสารที่เกี่ยวข้องของโครงการวิจัยที่ได้รับทุนสนับสนุนการวิจัย
- (10) ดำเนินการตรวจสอบ รวบรวมข้อมูลสถิติเกี่ยวกับงานวิจัยของคณาจารย์ (ทุนวิจัยมหาวิทยาลัยธรรมศาสตร์ ฐานข้อมูล Scopus/SJR/TCI/PubMed/Google Scholar ฯลฯ) เพื่อสรุปรายงานในการสนับสนุนงานด้านบริหารในด้านต่างๆ เช่น งานบริหารทรัพยากรมนุษย์ งานบริหารงบประมาณ เป็นต้น
- (11) ดำเนินการบันทึกผลการดำเนินงานของคณาจารย์ที่ได้รับทุนสนับสนุนการวิจัย มหาวิทยาลัยธรรมศาสตร์
- (12) ประชาสัมพันธ์ข่าว จริยธรรมการวิจัยในคน จรรยาบรรณในสัตว์ ความปลอดภัยทางชีวภาพ และงานวิจัยจากมหาวิทยาลัยธรรมศาสตร์ ผ่านทาง E-mail/Line group CICM
- (13) ปฏิบัติงานอื่น ๆ ที่ได้รับมอบหมายจากผู้บังคับบัญชา



## 2.9 มาตรฐานกำหนดตำแหน่งกับภาระงาน

จากภาระหน้าที่ที่ได้รับมอบหมายดังกล่าวข้างต้น ผู้เขียนได้เลือกเอาการปฏิบัติงานทางด้านการขอรับพิจารณาความปลอดภัยทางชีวภาพ มหาวิทยาลัยธรรมศาสตร์ มาเขียนคู่มือการปฏิบัติงานการขอรับรองความปลอดภัยทางชีวภาพ มหาวิทยาลัยธรรมศาสตร์ สำหรับคณาจารย์ นักวิจัย และนักศึกษา วิทยาลัยแพทยศาสตร์นานาชาติจุฬาภรณ์ และนำมาเชื่อมโยงกับมาตรฐานกำหนดตำแหน่ง ดังแสดงในตารางที่ 2.2 ดังนี้

ตารางที่ 2.2 มาตรฐานกำหนดตำแหน่งกับภาระงาน

มาตรฐานกำหนดตำแหน่ง	ภาระงาน
1. ด้านปฏิบัติการ	<ul style="list-style-type: none"> <li>- ประชาสัมพันธ์ขั้นตอนและกำหนดการการขอรับพิจารณาความปลอดภัยทางชีวภาพ มหาวิทยาลัยธรรมศาสตร์ บนเว็บไซต์ของคณะ</li> <li>- ตรวจสอบแบบฟอร์มในการขอรับพิจารณา มีการกรอกข้อมูล และการลงนามให้ถูกต้องครบถ้วน</li> <li>- ตรวจสอบแบบฟอร์มให้ตรงตามประเภทการขอรับพิจารณาในครั้งนั้น</li> <li>- แจ้งผลการขอรับพิจารณาให้กับผู้วิจัย</li> <li>- ติดตามการแก้ไขการขอรับพิจารณา</li> <li>- ติดตามรายงานความก้าวหน้า</li> <li>- ติดตามผลสรุปโครงการวิจัย</li> </ul>
2. ด้านการวางแผน	<ul style="list-style-type: none"> <li>- วางแผนการส่งประชาสัมพันธ์ขั้นตอนและกำหนดการขอรับพิจารณาความปลอดภัยทางชีวภาพ มหาวิทยาลัยธรรมศาสตร์ ให้กับผู้วิจัย</li> <li>- วางแผนการส่งโครงการวิจัยเพื่อขอรับพิจารณาตามกำหนดวาระประชุมของคณะกรรมการควบคุมความปลอดภัยทางชีวภาพ มหาวิทยาลัยธรรมศาสตร์ ในรอบนั้น ๆ</li> <li>- วางแผนการส่งฉบับแก้ไขโครงการวิจัยภายในระยะเวลาตามกำหนดเพื่อขอรับพิจารณาตามกำหนดวาระประชุมของคณะกรรมการควบคุมความปลอดภัยทางชีวภาพ มหาวิทยาลัยธรรมศาสตร์ ในรอบนั้น ๆ</li> </ul>

	<ul style="list-style-type: none"> <li>- วางแผนการส่งรายงานความก้าวหน้าโครงการวิจัยภายในระยะเวลาตามกำหนด ตามกำหนดวาระประชุมของคณะกรรมการควบคุมความปลอดภัยทางชีวภาพ มหาวิทยาลัยธรรมศาสตร์ ในรอบนั้น ๆ</li> <li>- วางแผนการส่งสรุปผลโครงการวิจัยภายในระยะเวลาตามกำหนด เพื่อปิดโครงการหรือต่ออายุโครงการวิจัย ตามกำหนดวาระประชุมของคณะกรรมการควบคุมความปลอดภัยทางชีวภาพ มหาวิทยาลัยธรรมศาสตร์ ในรอบนั้น ๆ</li> </ul>
3. ด้านการประสาน	<ul style="list-style-type: none"> <li>- ประสานงานกับเจ้าหน้าที่ที่เกี่ยวข้อง และนักวิชาการศึกษาของแต่ละหลักสูตร ส่งประชาสัมพันธ์ขั้นตอนและกำหนดการขอรับพิจารณาความปลอดภัยทางชีวภาพ มหาวิทยาลัยธรรมศาสตร์ ให้แก่ผู้วิจัยบนเว็บไซต์ของคณะ</li> <li>- ประสานงานกับผู้วิจัยเพื่อจัดเตรียมเอกสารแบบฟอร์มให้ตรงตามประเภทการขอรับพิจารณาความปลอดภัยทางชีวภาพ มหาวิทยาลัยธรรมศาสตร์</li> <li>- ประสานงานกับเจ้าหน้าที่สำนักงานคณะกรรมการควบคุมความปลอดภัยทางชีวภาพ มหาวิทยาลัยธรรมศาสตร์ เพื่อติดตามผลการส่งแบบฟอร์มการขอรับพิจารณาความปลอดภัยทางชีวภาพ มหาวิทยาลัยธรรมศาสตร์</li> </ul>
4. ด้านการบริการ	<ul style="list-style-type: none"> <li>- ให้ข้อมูลขั้นตอนและกำหนดการขอรับพิจารณาความปลอดภัยทางชีวภาพ มหาวิทยาลัยธรรมศาสตร์</li> <li>- ให้คำปรึกษา แนะนำ และตอบคำถามเกี่ยวกับการขอรับพิจารณาความปลอดภัยทางชีวภาพ มหาวิทยาลัยธรรมศาสตร์</li> <li>- ให้คำปรึกษา แนะนำ และแก้ปัญหาเกี่ยวกับการขอรับพิจารณาความปลอดภัยทางชีวภาพ มหาวิทยาลัยธรรมศาสตร์</li> </ul>

## บทที่ 3

### หลักเกณฑ์วิธีปฏิบัติงาน

หลักเกณฑ์ และวิธีปฏิบัติงานเกี่ยวกับการขอรับรองความปลอดภัยทางชีวภาพ มหาวิทยาลัยธรรมศาสตร์ สำหรับคณาจารย์ นักวิจัย และนักศึกษาวิทยาลัยแพทยศาสตร์นานาชาติจุฬาภรณ์ ของเจ้าหน้าที่ในหน่วยงานวิจัย ส่งเสริมและพัฒนาวิชาการ วิทยาลัยแพทยศาสตร์นานาชาติจุฬาภรณ์ เจ้าหน้าที่ผู้ปฏิบัติงานจะต้องมีความรู้ ความเข้าใจ ความแม่นยำ เกี่ยวกับระเบียบหลักเกณฑ์ และวิธีการปฏิบัติงาน เพื่อให้การปฏิบัติงานเป็นไปอย่างถูกต้อง มีประสิทธิภาพ ไม่ขัดต่อกฎ ระเบียบที่หน่วยงานกำหนด ซึ่งในบทนี้จะนำเสนอเนื้อหาเกี่ยวกับ

- 3.1 ระเบียบและประกาศที่เกี่ยวข้อง
- 3.2 หลักเกณฑ์และแนวทางปฏิบัติงาน
- 3.3 แผนการดำเนินงาน
- 3.4 ข้อควรระวังในการปฏิบัติงาน

#### 3.1 ระเบียบและประกาศที่เกี่ยวข้อง

3.1.1 ข้อบังคับมหาวิทยาลัยธรรมศาสตร์ ว่าด้วยการบริหารงานวิจัยและกองทุนวิจัย พ.ศ. 2561

ข้อบังคับมหาวิทยาลัยธรรมศาสตร์ ว่าด้วยการบริหารงานวิจัยและกองทุนวิจัย พ.ศ. 2561 ประกาศ ณ วันที่ 13 เดือน กันยายน พ.ศ. 2561 หมวด 1 กองทุนวิจัย ส่วนที่ 1 การจัดตั้ง ข้อที่ 6 (10) สนับสนุนการดำเนินงานด้านการรับรองมาตรฐานการทำวิจัย ข้อ 8 (8) จัดสรรเป็นค่าใช้จ่ายในการดำเนินงานด้านการรับรองมาตรฐานการทำวิจัย หมวด 2 กองทุนวิจัย (ชื่อส่วนงาน) ส่วนที่ 1 การจัดตั้ง ข้อ 11 (8) สนับสนุนการดำเนินงานด้านการรับรองมาตรฐานการทำวิจัย ส่วนที่ 2 การบริหารกองทุนวิจัย (ชื่อส่วนงาน) ข้อ 15 (10) พิจารณาดำเนินการเพื่อการสนับสนุนด้านการรับรองมาตรฐานการทำวิจัยซึ่งรายละเอียดทั้งหมดของประกาศนี้สามารถศึกษาได้ตาม QR code นี้



[https://tu.ac.th/uploads/research\\_admin/pdf/regulation/TU%20Research%20Regulation%202561.pdf](https://tu.ac.th/uploads/research_admin/pdf/regulation/TU%20Research%20Regulation%202561.pdf)

3.1.2 แจกแจงแนวทางการยื่นข้อเสนอโครงการวิจัยเพื่อขอรับการพิจารณาด้านความปลอดภัยทางชีวภาพ  
ในสถานการณ์การแพร่ระบาดของโรคติดเชื้อไวรัสโคโรนา 19 (COVID-19)

แจกแจงแนวทางการยื่นข้อเสนอโครงการวิจัยเพื่อขอรับการพิจารณาด้านความปลอดภัยทางชีวภาพ  
ในสถานการณ์การแพร่ระบาดของโรคติดเชื้อไวรัสโคโรนา 19 (COVID-19) เริ่มใช้ ณ วันที่ 28 เดือน ธันวาคม  
พ.ศ. 2563 ซึ่งรายละเอียดทั้งหมดของประกาศนี้สามารถศึกษาได้ตาม QR code นี้



[https://research.tu.ac.th/uploads/research\\_admin/pdf/biosafety/bio\\_news/BioNewsCOVID-19-3.pdf](https://research.tu.ac.th/uploads/research_admin/pdf/biosafety/bio_news/BioNewsCOVID-19-3.pdf)

3.1.3 กฎหมายอนุบัญญัติที่ออกตามความในพระราชบัญญัติเชื้อโรคและพิษจากสัตว์  
พ.ศ. 2558 พรบ. เชื้อโรคและพิษจากสัตว์ พ.ศ.2558 และอนุบัญญัติ (PAT) กรมวิทยาศาสตร์การแพทย์  
กระทรวงสาธารณสุข ซึ่งรายละเอียดทั้งหมดของประกาศนี้สามารถศึกษาได้ตาม QR code นี้



<https://blqs.dmhc.moph.go.th/index.php/page-view/99>

3.1.4 เอกสารประกอบการประชุมชี้แจงการดำเนินงานภายใต้พระราชบัญญัติเชื้อโรคและพิษจากสัตว์  
เอกสารประกอบการประชุมชี้แจงการดำเนินงานภายใต้พระราชบัญญัติเชื้อโรคและพิษจากสัตว์  
สามารถศึกษาได้ตาม QR code นี้



[https://research.tu.ac.th/uploads/research\\_admin/pdf/biosafety/bio\\_manual/BiosafetyGuidelineDocument63-1.pdf](https://research.tu.ac.th/uploads/research_admin/pdf/biosafety/bio_manual/BiosafetyGuidelineDocument63-1.pdf)

### 3.1.5 คู่มือ Biosafety

คู่มือ Biosafety ซึ่งรายละเอียดทั้งหมดของคู่มือนี้สามารถศึกษาได้ตาม QR code นี้



[https://research.tu.ac.th/uploads/research\\_admin/pdf/biosafety/bio\\_manual/BiosafetyGuideline2559.pdf](https://research.tu.ac.th/uploads/research_admin/pdf/biosafety/bio_manual/BiosafetyGuideline2559.pdf)

3.1.6 ประกาศมหาวิทยาลัยธรรมศาสตร์ เรื่อง กำหนดอัตราค่าธรรมเนียมสำหรับการพิจารณา  
ด้านจริยธรรมการวิจัยและความปลอดภัยทางชีวภาพของโครงการวิจัย

ประกาศมหาวิทยาลัยธรรมศาสตร์ เรื่อง กำหนดอัตราค่าธรรมเนียมสำหรับการพิจารณา  
ด้านจริยธรรมการวิจัยและความปลอดภัยทางชีวภาพของโครงการวิจัย ประกาศ ณ วันที่ 12 เดือน มีนาคม  
พ.ศ. 2550 ซึ่งรายละเอียดทั้งหมดของประกาศนี้สามารถศึกษาได้ตาม QR code นี้



<http://med.tu.ac.th/UserFiles/File/EC/relations/re04.pdf>

3.1.7 ประกาศมหาวิทยาลัยธรรมศาสตร์ เรื่อง แนวทางการดำเนินการวิจัยในคน  
มหาวิทยาลัยธรรมศาสตร์ ช่วงที่มีการระบาดของโรคติดเชื้อไวรัสโคโรนา 2019 (COVID-19)

ประกาศมหาวิทยาลัยธรรมศาสตร์ เรื่อง แนวทางการดำเนินการวิจัยในคน  
มหาวิทยาลัยธรรมศาสตร์ ช่วงที่มีการระบาดของโรคติดเชื้อไวรัสโคโรนา 2019 (COVID-19) ประกาศ ณ วันที่ 20  
เดือน มกราคม พ.ศ. 2564 ซึ่งรายละเอียดทั้งหมดของประกาศนี้สามารถศึกษาได้ตาม QR code นี้



<https://drive.google.com/file/d/1Z7-2qYXgyZ3ITq6OYnL9bPgqSsNDBL1A/view>

คู่มือการปฏิบัติงานขอรับรองความปลอดภัยทางชีวภาพ มหาวิทยาลัยธรรมศาสตร์ สำหรับคณาจารย์ นักวิจัย และนักศึกษา วิทยาลัยแพทยศาสตร์นานาชาติจุฬาภรณ์

3.1.8 กำหนดการประชุม ปี พ.ศ. 2565 การประชุมของคณะกรรมการควบคุมความปลอดภัยทางชีวภาพ มหาวิทยาลัยธรรมศาสตร์ ประจำปี พ.ศ. 2565<sup>(4)</sup>

กำหนดการประชุม ปี พ.ศ. 2565 การประชุมของคณะกรรมการควบคุมความปลอดภัยทางชีวภาพ มหาวิทยาลัยธรรมศาสตร์ ประจำปี พ.ศ. 2565 จะจัดประชุม เดือนละ 1 ครั้ง คือ วันอังคาร สัปดาห์ที่ 4 ของเดือน และกำหนดวันตัดรับเอกสาร ภายในวันที่ 5 ของแต่ละเดือนตามปฏิทิน กรณีที่ตรงกับวันหยุดราชการให้เลื่อนส่งได้ในวันทำการต่อไป ดังแสดงในตารางที่ 3.1

การประชุมครั้งที่	วัน/เดือน/ปี	วันตัดรับเอกสาร
1/2565	อังคารที่ 25 มกราคม 2565	ภายในวันที่ 5 มกราคม 2565
2/2565	อังคารที่ 22 กุมภาพันธ์ 2565	ภายในวันที่ 7 กุมภาพันธ์ 2565
3/2565	อังคารที่ 22 มีนาคม 2565	ภายในวันที่ 7 มีนาคม 2565
4/2565	อังคารที่ 26 เมษายน 2565	ภายในวันที่ 5 เมษายน 2565
5/2565	อังคารที่ 24 พฤษภาคม 2565	ภายในวันที่ 5 พฤษภาคม 2565
6/2565	อังคารที่ 28 มิถุนายน 2565	ภายในวันที่ 6 มิถุนายน 2565
7/2565	อังคารที่ 26 กรกฎาคม 2565	ภายในวันที่ 5 กรกฎาคม 2565
8/2565	อังคารที่ 23 สิงหาคม 2565	ภายในวันที่ 5 สิงหาคม 2565
9/2565	อังคารที่ 27 กันยายน 2565	ภายในวันที่ 5 กันยายน 2565
10/2565	อังคารที่ 25 ตุลาคม 2565	ภายในวันที่ 5 ตุลาคม 2565
11/2565	อังคารที่ 22 พฤศจิกายน 2565	ภายในวันที่ 6 พฤศจิกายน 2565
12/2565	อังคารที่ 27 ธันวาคม 2565	ภายในวันที่ 7 ธันวาคม 2565

ตารางที่ 3.1 กำหนดการประชุม ปี พ.ศ. 2565 การประชุมของคณะกรรมการควบคุมความปลอดภัยทางชีวภาพ มหาวิทยาลัยธรรมศาสตร์ ประจำปี พ.ศ. 2565

### 3.2 หลักเกณฑ์และแนวทางการปฏิบัติงาน

หลักเกณฑ์และแนวทางการปฏิบัติงานเกี่ยวกับการขอรับรองความปลอดภัยทางชีวภาพ มหาวิทยาลัยธรรมศาสตร์ สำหรับคณาจารย์ นักวิจัย และนักศึกษา วิทยาลัยแพทยศาสตร์นานาชาติจุฬาภรณ์ ดังแสดงในตารางที่ 3.2

ตารางที่ 3.2 หลักเกณฑ์การปฏิบัติงานและวิธีปฏิบัติงาน

หลักเกณฑ์การปฏิบัติงาน	วิธีปฏิบัติงาน
1. การจัดทำแผนและขั้นตอนการขอรับพิจารณา	<ul style="list-style-type: none"> <li>• ตรวจสอบกำหนดการประชุมของคณะกรรมการควบคุมความปลอดภัยทางชีวภาพ มหาวิทยาลัยธรรมศาสตร์ ประจำปี</li> <li>• จัดทำแผนกำหนดการ และขั้นตอนการส่งเอกสารในการขอรับพิจารณาไปยังคณะกรรมการควบคุมความปลอดภัยทางชีวภาพ มหาวิทยาลัยธรรมศาสตร์ ให้ทันรอบกำหนดการประชุมของคณะกรรมการในแต่ละรอบการประชุมนั้น ๆ</li> </ul>
2. การประชาสัมพันธ์ขั้นตอนการขอรับพิจารณา	<ul style="list-style-type: none"> <li>• ร่างกำหนดการ และขั้นตอนการส่งเอกสารในการขอรับพิจารณาไปยังคณะกรรมการควบคุมความปลอดภัยทางชีวภาพ มหาวิทยาลัยธรรมศาสตร์ ก่อนวันตัดรับเอกสาร</li> <li>• ขอความอนุเคราะห์งานส่งเสริมและสนับสนุนเทคโนโลยีทางการศึกษา วิทยาลัยแพทยศาสตร์นานาชาติจุฬาภรณ์ ลงประกาศเอกสาร/โปสเตอร์ ขั้นตอนการขอรับพิจารณา บนเว็บไซต์ของคณะ</li> <li>• ส่งอีเมลประกาศเอกสาร/โปสเตอร์ขั้นตอนการขอรับพิจารณาไปยังคณาจารย์ นักวิจัย และนักศึกษา (ผ่านนักวิชาการศึกษาของแต่ละหลักสูตร) วิทยาลัยแพทยศาสตร์นานาชาติจุฬาภรณ์</li> </ul>
3. การตรวจสอบเอกสาร	<ul style="list-style-type: none"> <li>• คีกรายละเอียดของแบบฟอร์มการส่งขอรับพิจารณาแต่ละประเภท</li> <li>• หากไม่แน่ใจให้สอบถามกับเจ้าหน้าที่คณะกรรมการควบคุมความปลอดภัยทางชีวภาพ มหาวิทยาลัยธรรมศาสตร์</li> </ul>

	<ul style="list-style-type: none"> <li>● ตรวจสอบแบบฟอร์ม ประเภทของการขอรับพิจารณา ข้อมูลรายละเอียดโครงการวิจัย และการลงนามในแบบฟอร์ม ให้ถูกต้องเรียบร้อย</li> </ul>
4. การจัดทำบันทึกข้อความ	<ul style="list-style-type: none"> <li>● ร่างบันทึกข้อความการส่งขอรับพิจารณา/ยกเว้น/แก้ไข/รายงาน ความก้าวหน้า/ ปิดโครงการวิจัย ให้ผู้ช่วยคณบดีฝ่ายวิจัย/คณบดี</li> <li>● เสนอผู้ช่วยคณบดีฝ่ายวิจัย/คณบดีลงนาม</li> </ul>
5. การเสนอกรรมการพิจารณา	<ul style="list-style-type: none"> <li>● ส่งเอกสารโครงการวิจัยพร้อมบันทึกข้อความเสนอคณะกรรมการ ควบคุมความปลอดภัยทางชีวภาพ มหาวิทยาลัยธรรมศาสตร์</li> </ul>
6. การแจ้งผลพิจารณา	<ul style="list-style-type: none"> <li>● แจ้งผลการพิจารณาให้ผู้วิจัยทราบ</li> </ul>
7. การติดตามผลการรับพิจารณา และการส่งรายงาน ความก้าวหน้า/ปิดโครงการวิจัย	<ul style="list-style-type: none"> <li>● ส่งเอกสารติดตามผลการดำเนินงานวิจัยตามที่คณะกรรมการ ควบคุมความปลอดภัยทางชีวภาพ มหาวิทยาลัยธรรมศาสตร์ แก้ไขโครงการวิจัย/รายงานความก้าวหน้ากำหนดเวลาตั้งแต่ ได้รับการรับรองโครงการวิจัย/การสรุปผลโครงการวิจัย</li> <li>● ส่งรายงานความก้าวหน้าโครงการวิจัยให้คณะกรรมการ ควบคุมความปลอดภัยทางชีวภาพ มหาวิทยาลัยธรรมศาสตร์ ทราบ</li> <li>● ส่งรายงานสรุปผลโครงการวิจัยให้คณะกรรมการ ควบคุมความปลอดภัยทางชีวภาพ มหาวิทยาลัยธรรมศาสตร์ เพื่อปิดโครงการวิจัย</li> </ul>



### 3.3 ข้อควรระวังในการปฏิบัติงาน

ในการปฏิบัติงานการขอรับรองความปลอดภัยทางชีวภาพ มหาวิทยาลัยธรรมศาสตร์ สำหรับคณาจารย์ นักวิจัย และนักศึกษาวิทยาลัยแพทยศาสตร์นานาชาติจุฬาภรณ์ ผู้รับผิดชอบต้องมีความรู้ ความเข้าใจ ระเบียบ หลักเกณฑ์ และขั้นตอน ระมัดระวังในเรื่องของแบบฟอร์มการขอรับพิจารณา ให้มีความถูกต้อง เป็นไปตามระเบียบ และหลักเกณฑ์ที่คณะกรรมการควบคุมความปลอดภัยทางชีวภาพ มหาวิทยาลัยธรรมศาสตร์ กำหนด ดังนี้

3.3.1 ผู้วิจัยและผู้ร่วมวิจัยที่ขอรับการพิจารณาจากคณะกรรมการควบคุมความปลอดภัยทางชีวภาพ มหาวิทยาลัยธรรมศาสตร์ จะต้องศึกษาระเบียบ แนวทางทาง มีความรู้ความเข้าใจในขั้นตอน ระเบียบ หลักเกณฑ์ และผ่านการอบรมด้านความปลอดภัยทางชีวภาพที่มีอายุไม่เกิน 3 ปี ก่อนการยื่นขอรับพิจารณาทุกท่าน

3.3.2 หลักเกณฑ์ กฎระเบียบ ข้อบังคับ และแบบฟอร์มการขอรับพิจารณา อาจมีการประกาศเปลี่ยนแปลง ปรับปรุงหรือเพิ่มเติม ขอให้ตรวจสอบให้เป็นปัจจุบันอยู่เสมอ

3.3.3 ตรวจสอบข้อมูล แบบฟอร์ม และจัดเรียงเอกสารให้ตรงตามข้อมูลของการขอรับพิจารณา แต่ละประเภท

3.3.4 ระมัดระวัง ตรวจสอบเอกสาร การกรอกข้อมูล และแบบฟอร์มไม่ให้เกิดความผิดพลาด ก่อนส่งขอรับพิจารณา

3.3.5 ติดตามผลการขอรับพิจารณา และดำเนินการแจ้งผู้วิจัย ในกรณีที่มีการแก้ไข/รายงานความก้าวหน้า/สรุปผลโครงการวิจัย

## บทที่ 4




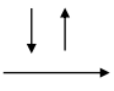

### เทคนิคและขั้นตอนการปฏิบัติงาน

วิทยาลัยแพทยศาสตร์นานาชาติจุฬาภรณ์ ให้ความสำคัญเกี่ยวกับการสนับสนุนและส่งเสริมให้ผู้วิจัยทำวิจัย เพื่อพัฒนางานวิจัย และเทคโนโลยีทางการแพทย์ สร้างผลงานวิจัยไปสู่การตีพิมพ์ในวารสารวิชาการระดับชาติและนานาชาติ ซึ่งในการทำวิจัยที่เกี่ยวข้องกับความปลอดภัยทางชีวภาพนั้น จะต้องมีการขอรับรองความปลอดภัยทางชีวภาพให้เป็นไปตามมาตรฐานการทำวิจัย ดังนั้นในการปฏิบัติงานเกี่ยวกับการขอรับพิจารณาความปลอดภัยทางชีวภาพ มหาวิทยาลัยธรรมศาสตร์ ผู้ปฏิบัติงานจำเป็นต้องมีความรู้ ความเข้าใจในการปฏิบัติงาน ซึ่งในบทนี้จะนำเสนอตารางผังกระบวนการ (Flow Chart) จากนั้นจึงอธิบายรายละเอียดขั้นตอนการปฏิบัติงาน รวมถึงเทคนิคในการปฏิบัติงาน โดยอธิบายเนื้อหาตามลำดับ ดังนี้

- 4.1 สัญลักษณ์แสดงผังกระบวนการ
- 4.2 ตารางแสดงผังกระบวนการ
- 4.3 ขั้นตอนการปฏิบัติงาน
- 4.4 เทคนิคในการปฏิบัติงาน

#### 4.1 สัญลักษณ์แสดงผังกระบวนการ

ผู้เขียนจะขออธิบายสัญลักษณ์ที่ใช้ในการอธิบายความ ดังแสดงในตารางที่ 4.1

สัญลักษณ์	ความหมาย
	จุดเริ่มต้นและจุดสิ้นสุด
	กิจกรรมและการปฏิบัติงานอย่างใดอย่างหนึ่ง แต่ไม่มีการตัดสินใจหรือการอนุมัติ
	การตัดสินใจ การตรวจสอบ การอนุมัติ การประเมิน การพิจารณา รวมถึงการพิจารณาถ่วงดุลโดยที่ไม่ได้ตัดสินใจด้วย
Yes	อนุมัติ เห็นชอบ เห็นด้วยตามเสนอ
No	ไม่อนุมัติ ไม่เห็นชอบ ไม่รับพิจารณา
	ทิศทางของขั้นตอนการดำเนินงานที่ปฏิบัติต่อเนื่องกันตามหัวของลูกศร หรือทิศทางไหลของขั้นตอนหลัก กรณีมีการแก้ไข ปรับปรุง หลักฐาน หรือเอกสารที่เกี่ยวข้อง
	จุดเชื่อมต่อระหว่างหน้า ใช้เชื่อมต่อของผังงานที่อยู่คนละหน้าของกระดาษ

ตารางที่ 4.1 สัญลักษณ์และความหมายในการอธิบายผังกระบวนการ

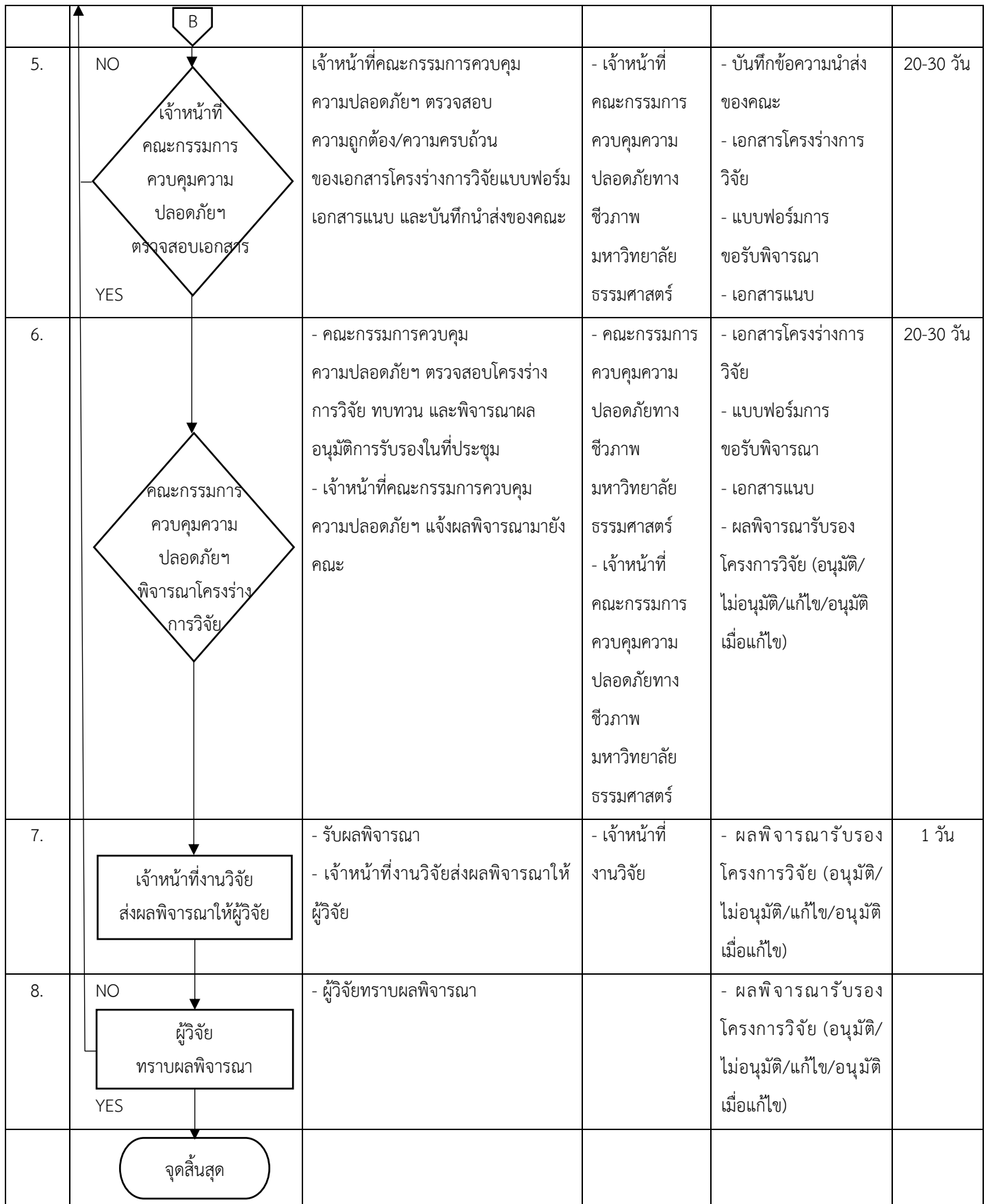
#### 4.2 ตารางแสดงผังกระบวนการงาน

คู่มือการขอรับรองความปลอดภัยทางชีวภาพ มหาวิทยาลัยธรรมศาสตร์ สำหรับคณาจารย์ นักวิจัย และนักศึกษาวิทยาลัยแพทยศาสตร์นานาชาติจุฬาภรณ์ มีขั้นตอนการส่งขอรับพิจารณาทั้งทางอีเมลล์ และส่งเอกสาร โดยผู้วิจัยและผู้ร่วมวิจัยทุกท่านจะต้องผ่านการอบรมด้านความปลอดภัยทางชีวภาพ ที่มีอายุไม่เกิน 3 ปี และจัดทำเอกสารโครงการวิจัยที่ขอรับพิจารณาทั้งหมดให้เสร็จสิ้น เพื่อขอรับพิจารณา เข้าประชุมคณะกรรมการควบคุมความปลอดภัยทางชีวภาพ มหาวิทยาลัยธรรมศาสตร์ ในรอบประชุมนั้น ๆ ต่อไป

ผู้เขียนได้นำเสนอผังกระบวนการงาน ดังแสดงในตารางที่ 4.2

ลำดับ ที่	ผังกระบวนการ	รายละเอียดการปฏิบัติงาน	ผู้เกี่ยวข้อง	เอกสารที่เกี่ยวข้อง	ระยะ เวลา
1.		- จัดทำประกาศขั้นตอนการส่งเอกสารขอรับพิจารณา พร้อมรายละเอียดการขอรับพิจารณาของคณะกรรมการควบคุมความปลอดภัยทางชีวภาพ มหาวิทยาลัยธรรมศาสตร์ แจ้งให้ผู้วิจัยทราบ บนเว็บไซต์ของคณะ <sup>(3)</sup> พร้อมแจ้งเวียนในอีเมลล์	- นักวิชาการศึกษา (งานวิจัย) - ผู้วิจัย - นักศึกษา (ส่งผ่านนักวิชาการศึกษาประจำหลักสูตร)	- ประกาศขั้นตอนขอรับพิจารณาจากคณะกรรมการจริยธรรมการวิจัยในคน - จรรยาบรรณในสัตว์และความปลอดภัยทางชีวภาพ สำหรับผู้วิจัย	1 วัน
2.		- รับโครงร่างการวิจัยและเอกสารที่เกี่ยวข้องจากผู้วิจัยเพื่อเตรียมตรวจสอบ	- ผู้วิจัย	- เอกสารโครงร่างการวิจัย - แบบฟอร์มการขอรับพิจารณา/ขอยกเว้น - บันทึกนำส่ง - ฯลฯ	-

		A				
3.	NO	เจ้าหน้าทำงานวิจัย ตรวจสอบเอกสาร	ตรวจสอบความถูกต้อง/ความครบถ้วน - บันทึกนำส่งเอกสาร - ประเภทของการขอรับพิจารณา - ตรวจสอบแบบฟอร์มการขอรับพิจารณา/ขอยกเว้นให้ตรงตามการขอรับพิจารณา - ตรวจสอบการกรอกข้อมูลให้ถูกต้องตามแบบฟอร์ม - ตรวจสอบประวัติผู้วิจัย/ผู้ร่วมวิจัยที่มีรายชื่อในโครงการวิจัย - ตรวจสอบใบประกาศอบรมผ่านการอบรมด้านความปลอดภัยทางชีวภาพของผู้วิจัย/ผู้ร่วมวิจัย ที่มีรายชื่อในโครงการวิจัย - ตรวจสอบไม่ให้ผู้วิจัยเปลี่ยนแปลงแก้ไขแบบฟอร์ม - ตรวจสอบการลงนามในแบบฟอร์ม - ตรวจสอบเอกสารแนบประกอบการขอรับพิจารณา	- เจ้าหน้าที่งานวิจัย	- เอกสารโครงการวิจัย - แบบฟอร์มการขอรับพิจารณา - เอกสารแนบ	1 วัน
	YES					
4.		เจ้าหน้าทำงานวิจัย ยื่นส่ง เอกสารขอรับพิจารณา	- เจ้าหน้าทำงานวิจัย ยื่นส่งเอกสารขอรับพิจารณา ไปยังสำนักงานคณะกรรมการควบคุมความปลอดภัยทางชีวภาพ มหาวิทยาลัยธรรมศาสตร์ เพื่อขอรับพิจารณา	- เจ้าหน้าทำงานวิจัย	- บันทึกข้อความนำส่งของคณะ - เอกสารโครงการวิจัย - แบบฟอร์มการขอรับพิจารณา - เอกสารแนบ	1-3 วัน
		B				



ตารางที่ 4.2 ผังกระบวนการดำเนินงานเกี่ยวกับการขอรับรองความปลอดภัยทางชีวภาพ มหาวิทยาลัยธรรมศาสตร์  
คู่มือการปฏิบัติงานขอรับรองความปลอดภัยทางชีวภาพ มหาวิทยาลัยธรรมศาสตร์ สำหรับคณาจารย์ นักวิจัย และนักศึกษา วิทยาลัยแพทยศาสตร์นานาชาติจุฬาภรณ์  
สำหรับคณาจารย์ นักวิจัย และนักศึกษาวិทยาลัยแพทยศาสตร์นานาชาติจุฬาภรณ์

#### 4.3 ขั้นตอนการปฏิบัติงาน

ภาระงานที่ผู้จัดทำคู่มือการขอรับรองความปลอดภัยทางชีวภาพ มหาวิทยาลัยธรรมศาสตร์ สำหรับคณาจารย์ นักวิจัย และนักศึกษาวิทยาลัยแพทยศาสตร์นานาชาติจุฬาภรณ์ สอดคล้องกับประเด็น ยุทธศาสตร์ที่ 2: การพัฒนางานวิจัย ผลงานวิชาการ และ/หรือนวัตกรรมด้านการแพทย์ โดยบูรณาการ กับการเรียนการสอน และการบริการวิชาการแก่สังคม จากผังกระบวนการ ตามตารางที่ 4.2 ข้างต้น อธิบายเป็นขั้นตอนการปฏิบัติงาน ดังนี้

4.3.1. จัดทำประกาศขั้นตอนการส่งเอกสารขอรับพิจารณา พร้อมรายละเอียดการขอรับพิจารณาของ คณะกรรมการควบคุมความปลอดภัยทางชีวภาพ มหาวิทยาลัยธรรมศาสตร์ แจ้งให้ผู้วิจัยทราบ บนเว็บไซต์ของคณะ พร้อมแจ้งเวียนในอีเมลล์

ตัวอย่าง ประกาศขั้นตอนการส่งเอกสารขอรับพิจารณาความปลอดภัยทางชีวภาพ มหาวิทยาลัยธรรมศาสตร์<sup>(3)</sup>

##### **ความปลอดภัยทางชีวภาพ (คุณสิริลักษณ์ กองบริหารการวิจัย อาคารสำนักงานอธิการบดี ชั้น 2)**

- เอกสาร 5 ชุด + สำเนา 1 ชุด (ในแบบฟอร์มการขอจะมีให้คนบตีเซ็นก่อนนำส่ง)

<http://research.tu.ac.th/biosafety> ดาวน์โหลดแบบฟอร์มการขอรับการพิจารณาการวิจัยความปลอดภัยทางชีวภาพฯ

##### **การขอใช้ห้อง LAB (ความปลอดภัยทางชีวภาพ)**

(ทำบันทึกข้อความขอใช้ห้องปฏิบัติการ)

- BSL1 ห้องปฏิบัติการที่ไม่ก่อโรคติดต่อ ไม่มีสาร หรือเชื้อโรคที่เป็นอันตราย สามารถใช้ห้องปฏิบัติการภายใน วิทยาลัยฯ หรือของภายนอกวิทยาลัยฯ ตามความประสงค์ของอาจารย์
- BSL2 ห้องปฏิบัติการที่มีความเสี่ยงก่อโรคติดต่อ มีสาร หรือเชื้อโรคที่เป็นอันตราย สามารถใช้ห้องปฏิบัติการ ของวิทยาลัยฯ ห้อง BSL2 Room A, BSL2 Room B, BSL2 Room C หรือ ห้องปฏิบัติการ BSL2 คณะแพทยฯ ชั้น 8 (คุณวนัสยา อาคารคุณากร ชั้น 8) \*ต้องเสียค่าใช้จ่าย ชั่วโมงละ 500 บาท หรือ เหม่าจ่ายวันละ 1,000 บาท

4.3.2. รับโครงร่างการวิจัยและเอกสารที่เกี่ยวข้องจากผู้วิจัยที่ยื่นขอรับการพิจารณา เพื่อตรวจสอบความถูกต้อง/ความครบถ้วน

- บันทึกข้อความนำส่ง
- ประเภทของการขอรับพิจารณา
- ตรวจสอบแบบฟอร์มการขอรับพิจารณา/ขอยกเว้นให้ตรงตามการขอรับพิจารณา
- ตรวจสอบการกรอกข้อมูลให้ถูกต้องตามแบบฟอร์ม
- ตรวจสอบประกาศนียบัตรการอบรมด้านความปลอดภัยทางชีวภาพของผู้วิจัย/ผู้ร่วมวิจัย

ที่มีรายชื่อในโครงการวิจัย

- ตรวจสอบไม่ให้ผู้วิจัยเปลี่ยนแปลงแก้ไขแบบฟอร์ม
- ตรวจสอบการลงนามในแบบฟอร์ม
- ตรวจสอบเอกสารแนบประกอบการขอรับพิจารณา

ตัวอย่าง รายละเอียดแบบฟอร์มการส่งรับรอง/ยกเว้นโครงร่างวิจัยเพื่อเข้ารับการพิจารณาครั้งแรก <sup>(4)</sup>

### โครงการวิจัยที่ขอรับรองความปลอดภัยทางชีวภาพ

1. แบบบันทึกปะหน้าการขอรับการประเมินความปลอดภัยทางชีวภาพของโครงการวิจัย **TU-IBC\_Cover letter NEW UPDATE !!!**
2. แบบประเมินประเภทของงานวิจัยเพื่อขอรับรองความปลอดภัยทางชีวภาพ (Biosafety Application Form) **TU-IBC\_A NEW UPDATE !!!**
3. แบบประเมินความปลอดภัยทางชีวภาพของโครงการและห้องปฏิบัติการด้วยตนเอง (Biosafety Self Inspection Checklist) **TU-IBC\_C**
  - ตารางแสดงรายการข้อกำหนดระดับความปลอดภัยทางชีวภาพของห้องปฏิบัติการระดับ 1 และ 2 (เอกสารประกอบการประเมิน TU-IBC\_C)
4. แบบบันทึกการเคลื่อนย้ายเชื้อโรค สิ่งมีชีวิตดัดแปลงพันธุกรรม สารชีวภาพ พืชจากสัตว์ ระหว่างหน่วยงาน (Hazardous Microorganism and Biological Substance Record of Transfer / Transport Form) **TU-IBC\_D**
5. ข้อเสนอโครงการวิจัย (**Proposal**)ที่เกี่ยวข้องกับสิ่งมีชีวิตหรือตัวอย่างชีวภาพ หรือ เค้าโครงการวิทยานิพนธ์ / โครงร่างการวิจัย (ในกรณีที่นักศึกษาเป็นหัวหน้าโครงการ)
6. เอกสารข้อมูลความปลอดภัยทางชีวภาพของสิ่งมีชีวิตหรือตัวอย่างชีวภาพที่ใช้ในการวิจัย เช่น **Fact Sheet** หรือ **Pathogen Safety Data Sheet (PSDS)** หรือ **Biological Agent Reference Sheet (BARS)** หรือ **MSDS** ของเชื้อ / **Cell Line / Toxin** จากบริษัท
7. หนังสือรับรองอนุมัติให้ใช้สถานที่ / หน่วยงานในการดำเนินการวิจัย (ในกรณีที่มีการดำเนินงานวิจัยในห้องปฏิบัติการ นอกหน่วยงานของผู้วิจัยหรือผู้ร่วมวิจัย)
8. ประกาศนียบัตรการอบรมด้านความปลอดภัยทางชีวภาพ ที่มีอายุไม่เกิน 3 ปี ของหัวหน้าโครงการ ผู้ร่วมวิจัยที่ปฏิบัติงาน และอาจารย์ที่ปรึกษา (ในกรณีที่นักศึกษาเป็นหัวหน้าโครงการวิจัย)
9. เอกสารอื่น ๆ เพื่อประกอบการพิจารณา

## โครงการวิจัยที่ขอรับยกเว้นการประเมินความปลอดภัยทางชีวภาพ

1. แบบบันทึกปะหน้าการขอรับการประเมินความปลอดภัยทางชีวภาพของโครงการวิจัย TU-IBC\_Cover letter **NEW UPDATE !!!**
2. แบบขอยกเว้นการประเมินความปลอดภัยทางชีวภาพ (Biosafety Exemption Registration Form) TU-IBC\_B **NEW UPDATE !!!**
3. แบบประเมินความปลอดภัยทางชีวภาพของโครงการและห้องปฏิบัติการด้วยตนเอง (Biosafety Self Inspection Checklist) TU-IBC\_C
  - ตารางแสดงรายการข้อกำหนดตามระดับความปลอดภัยทางชีวภาพของห้องปฏิบัติการระดับ 1 และ 2 (เอกสารประกอบการประเมิน TU-IBC\_C)
4. ข้อเสนอโครงการวิจัย (**Proposal**)ที่เกี่ยวข้องกับสิ่งมีชีวิตหรือตัวอย่างชีวภาพ หรือ เค้าโครงการวิทยานิพนธ์ / โครงร่างการวิจัย (ในกรณีที่นักศึกษาเป็นหัวหน้าโครงการ)
5. เอกสารข้อมูลความปลอดภัยทางชีวภาพของสิ่งมีชีวิตหรือตัวอย่างชีวภาพที่ใช้ในการวิจัย เช่น **Fact Sheet** หรือ **Pathogen Safety Data Sheet (PSDS)** หรือ **Biological Agent Reference Sheet (BARS)** หรือ **MSDS** ของเชื้อ / **Cell Line / Toxin** จากบริษัท
6. หนังสือรับรองอนุมัติให้ใช้สถานที่ / หน่วยงานในการดำเนินการวิจัย (ในกรณีที่มีการดำเนินงานวิจัยในห้องปฏิบัติการนอกหน่วยงานของผู้วิจัยหรือผู้ร่วมวิจัย)
7. ประกาศนียบัตรการอบรมด้านความปลอดภัยทางชีวภาพ ที่มีอายุไม่เกิน 3 ปี ของหัวหน้าโครงการ ผู้ร่วมวิจัยที่ปฏิบัติงานและอาจารย์ที่ปรึกษา (ในกรณีที่นักศึกษาเป็นหัวหน้าโครงการวิจัย)
8. เอกสารอื่น ๆ เพื่อประกอบการพิจารณา



<https://research.tu.ac.th/process-biosafety>



## ตัวอย่าง การอบรมแนวทางปฏิบัติเพื่อความปลอดภัยทางชีวภาพ หลักสูตรขั้นต้น<sup>(4)</sup>

ผู้วิจัย และผู้ร่วมวิจัยที่มีรายชื่อในโครงการวิจัยจะต้องผ่านการอบรมแนวทางปฏิบัติเพื่อความปลอดภัยทางชีวภาพ เพื่อนำใบประกาศการผ่านการอบรมแนบประกอบการขอรับพิจารณา โดยสามารถเข้ารับอบรมออนไลน์ได้ที่ <https://research.tu.ac.th/process-biosafety> ไปที่ “อบรมออนไลน์” กดเลือก “แนวทางปฏิบัติเพื่อความปลอดภัยทางชีวภาพ สำหรับการดำเนินงานเทคโนโลยีชีวภาพสมัยใหม่” >> “แนวทางปฏิบัติเพื่อความปลอดภัยทางชีวภาพ สำหรับการดำเนินงานด้านเทคโนโลยีชีวภาพสมัยใหม่ version 1.0” >> ลงทะเบียน “Create new account” >> “Quiz” ผ่านจะได้รับใบประกาศนียบัตรการอบรม

### อบรมออนไลน์

- เอกสารประกอบการอบรม เรื่อง แนวทางปฏิบัติเพื่อความปลอดภัยทางชีวภาพ หลักสูตรขั้นต้น **NEW UPDATE !!!**

- แนวทางปฏิบัติเพื่อความปลอดภัยทางชีวภาพ สำหรับการดำเนินงานเทคโนโลยีชีวภาพสมัยใหม่

## โครงการอบรมแนวทางปฏิบัติเพื่อความปลอดภัยทางชีวภาพ หลักสูตรขั้นต้น



เลือก “แนวทางปฏิบัติเพื่อความปลอดภัยทางชีวภาพ สำหรับการดำเนินงานด้านเทคโนโลยีชีวภาพสมัยใหม่ version 1.0”

BIOTEC<sup>1</sup>  
a member of NSTDA

Home > Courses > ความปลอดภัยทางชีวภาพ

NAVIGATION

Home

- ▼ Courses
  - ▼ ความปลอดภัยทางชีวภาพ
    - 📖 แนวทางปฏิบัติ
    - 📖 ความปลอดภัยทางชีวภาพ ในการใช้ จุลินทรีย์ใน โรงงานอุตสาหกรรม...
    - 📖 Biosafety&Biosecurity (lecture)
    - 📖 GMM Biosafety
    - 📖 trial

แนวทางปฏิบัติเพื่อความปลอดภัยทางชีวภาพ สำหรับการดำเนินงานด้านเทคโนโลยีชีวภาพสมัยใหม่ version 1.0  
Teacher Not assigned

หลักเกณฑ์ เงื่อนไข และวิธีปฏิบัติด้านความปลอดภัยทางชีวภาพ สำหรับผู้ประกอบการ โรงงานอุตสาหกรรม  
Teacher Not assigned

ความปลอดภัยทางชีวภาพและ การรักษาความปลอดภัยทางชีวภาพ (ภาคทฤษฎี) E-learning  
Teacher Not assigned

ลงทะเบียน “Create new account”

LOG IN

Test student login: Username - student / Password - 1Dualcube@23

USERNAME

PASSWORD

Remember username

LOG IN

Forgotten your username or password?

Cookies must be enabled in your browser ?

Some courses may allow guest access

LOG IN AS A GUEST

Is this your first time here? [Create new account](#)

เมื่อผ่านการอบรมจะได้รับใบประกาศนียบัตรผ่านการอบรม



สำนักงานการวิจัยแห่งชาติ ร่วมกับ มหาวิทยาลัยธรรมศาสตร์  
และศูนย์พันธุวิศวกรรมและเทคโนโลยีชีวภาพแห่งชาติ  
สำนักงานพัฒนาวิทยาศาสตร์และเทคโนโลยีแห่งชาติ

ประกาศนียบัตรฉบับนี้ให้ไว้เพื่อแสดงว่า

ได้สอบผ่านการฝึกอบรมหลักสูตร

**“ความปลอดภัยทางชีวภาพ (Biosafety)  
และการรักษาความปลอดภัยทางชีวภาพ (Biosecurity)” รุ่นที่ 61**  
(กรมวิทยาศาสตร์การแพทย์รับรอง เลขที่ทะเบียน สธ 0621.06/140)

ให้ไว้ ณ วันที่

หมดอายุ วันที่

**ดร.วรรณพ วิเศษสงวน**  
ผู้อำนวยการศูนย์พันธุวิศวกรรมและเทคโนโลยีชีวภาพแห่งชาติ

4.3.3. ทำบันทึกข้อความนำส่งของคณะ พร้อมยื่นส่งเอกสารขอรับพิจารณาไปยังสำนักงานคณะกรรมการควบคุมความปลอดภัยทางชีวภาพ มหาวิทยาลัยธรรมศาสตร์ และ scan ส่งบันทึกข้อความนำส่งของคณะ พร้อมเอกสารขอรับพิจารณาให้กับเจ้าหน้าที่คณะกรรมการควบคุมความปลอดภัยทางชีวภาพ มหาวิทยาลัยธรรมศาสตร์ ใน e-mail และส่งเอกสารฉบับจริงไปยังสำนักงานคณะกรรมการควบคุมความปลอดภัยทางชีวภาพ มหาวิทยาลัยธรรมศาสตร์

กำหนดวันตัดรับเอกสาร ภายในทุกวันที่ 5 ของเดือน ดังนั้นผู้วิจัยจะต้องนำส่งเอกสารการขอรับพิจารณา มายังคณะก่อนวันตัดรับเอกสารของคณะกรรมการควบคุมความปลอดภัยทางชีวภาพ มหาวิทยาลัยธรรมศาสตร์ อย่างน้อย 3 – 5 วัน เพื่อทำบันทึกข้อความเสนอคณบดีลงนามต่อไป

### ตัวอย่าง บันทึกข้อความนำส่งการขอรับพิจารณาของคณะ



#### บันทึกข้อความ

ส่วนราชการ วิทยาลัยแพทยศาสตร์นานาชาติจุฬาภรณ์ งานวิจัย ส่งเสริมและพัฒนาวิชาการ โทร. 4538

ที่ อว 67.44/

วันที่ กรกฎาคม 2565

เรื่อง ขอส่งโครงการวิจัยเพื่อขอรับการพิจารณาจากคณะกรรมการความปลอดภัยทางชีวภาพ (ขอยกเว้น)

เรียน ประธานคณะกรรมการความปลอดภัยทางชีวภาพ มหาวิทยาลัยธรรมศาสตร์

ด้วย

ตำแหน่ง

สังกัด วิทยาลัยแพทยศาสตร์นานาชาติจุฬาภรณ์ ขอส่งแบบประเมินประเภทของงานวิจัยและระดับความปลอดภัยของห้องปฏิบัติการ เรื่อง

ชื่อโครงการภาษาไทย

ชื่อโครงการภาษาอังกฤษ

ในการนี้ วิทยาลัยแพทยศาสตร์นานาชาติจุฬาภรณ์ ขอส่งแบบประเมินพร้อมข้อเสนอโครงการวิจัยดังกล่าว จำนวน 5 ชุด เพื่อขอรับการพิจารณาจากคณะกรรมการความปลอดภัยทางชีวภาพ มหาวิทยาลัยธรรมศาสตร์ ตามเอกสารสิ่งที่ส่งมาด้วย

จึงเรียนมาเพื่อโปรดพิจารณาดำเนินการต่อไปด้วย จะเป็นพระคุณยิ่ง

(ศาสตราจารย์ ดร.นายแพทย์อดิศว์ ทัศณรงค์)

คณบดี

4.3.4 เจ้าหน้าที่สำนักงานคณะกรรมการควบคุมความปลอดภัยฯ ตรวจสอบความถูกต้อง/ความครบถ้วนของเอกสารโครงการวิจัย แบบฟอร์ม เอกสารแนบ และบันทึกนำส่งของคณะ

- บันทึกข้อความนำส่ง
- ประเภทของการขอรับพิจารณา
- ตรวจสอบแบบฟอร์มการขอรับพิจารณา/ขอยกเว้นให้ตรงตามการขอรับพิจารณา
- ตรวจสอบการกรอกข้อมูลให้ถูกต้องตามแบบฟอร์ม
- ตรวจสอบประวัติผู้วิจัย/ผู้ร่วมวิจัย ที่มีรายชื่อในโครงการวิจัย
- ตรวจสอบใบประกาศนียบัตรอบรมด้านความปลอดภัยทางชีวภาพของผู้วิจัย/ผู้ร่วมวิจัยที่มีรายชื่อในโครงการวิจัย
- ตรวจสอบไม่ให้ผู้วิจัยเปลี่ยนแปลงแก้ไขแบบฟอร์ม
- ตรวจสอบการลงนามในแบบฟอร์ม
- ตรวจสอบเอกสารแนบประกอบการขอรับพิจารณา

4.3.5. คณะกรรมการควบคุมความปลอดภัยฯ ตรวจสอบโครงการวิจัย ทบทวน และพิจารณาผลอนุมัติการรับรองในที่ประชุม

- การประชุมคณะกรรมการควบคุมความปลอดภัยทางชีวภาพ มหาวิทยาลัยธรรมศาสตร์ จะจัดประชุมพิจารณาโครงการวิจัย เดือนละ 1 ครั้ง คือ วันอังคารสัปดาห์ที่ 2 ของเดือน ดังแสดงในตารางที่ 3.1 (กำหนดการประชุม ปี พ.ศ. 2565 การประชุมของคณะกรรมการควบคุมความปลอดภัยทางชีวภาพ มหาวิทยาลัยธรรมศาสตร์ ประจำปี พ.ศ. 2565)

- เจ้าหน้าที่สำนักงานคณะกรรมการควบคุมความปลอดภัยฯ แจ้งผลพิจารณาไปยังคณะ

4.3.6. เจ้าหน้าที่งานวิจัยรับผลพิจารณาความปลอดภัยทางชีวภาพ พร้อมส่งผลพิจารณาให้ผู้วิจัย

- ผลพิจารณารับรองโครงการวิจัย (อนุมัติ/ไม่อนุมัติ/แก้ไข/อนุมัติเมื่อแก้ไข)

4.3.7. ผู้วิจัยทราบผลพิจารณา

ตัวอย่าง ใบรับรองพิจารณาอนุมัติความปลอดภัยทางชีวภาพ มหาวิทยาลัยธรรมศาสตร์



คณะกรรมการควบคุมความปลอดภัยทางชีวภาพ มหาวิทยาลัยธรรมศาสตร์

หนังสือรับรองเลขที่.....

รหัสโครงการ.....

ชื่อโครงการวิจัย.....

ชื่อผู้วิจัยหลัก.....

หน่วยงานที่รับผิดชอบ.....วิทยาลัยแพทยศาสตร์นานาชาติจุฬาภรณ์ มหาวิทยาลัยธรรมศาสตร์

ที่ปรึกษาโครงการ.....

ผลการพิจารณา

ภาพรวมของโครงการวิจัย

ประเภทของโครงการวิจัย.....ประเภทที่ 2.....

ระดับความปลอดภัยของห้องปฏิบัติการ.....ความปลอดภัยระดับที่ 2 (Biosafety Level 2).....

กิจกรรมที่ดำเนินการในมหาวิทยาลัยธรรมศาสตร์

ประเภทของโครงการวิจัย.....ประเภทที่ 2.....

ระดับความปลอดภัยของห้องปฏิบัติการ.....ความปลอดภัยระดับที่ 1 (Biosafety Level 1) โดยต้องมี BSC และ autoclave...

คณะกรรมการควบคุมความปลอดภัยทางชีวภาพ มหาวิทยาลัยธรรมศาสตร์ ได้พิจารณาประเภทของโครงการวิจัย และระดับความปลอดภัยของห้องปฏิบัติการ

ระยะเวลาที่อนุมัติ 1 ปี (เอกสารอนุมัติฉบับนี้มีผลตั้งแต่วันที่..... ถึง วันที่.....)

กำหนดส่งรายงานความก้าวหน้า/ขยายเวลา/ปิดโครงการ..... 12 เดือน (.....)

ในกรณีเกิดอุบัติเหตุร้ายแรงหรือเกิดเหตุการณ์ไม่พึงประสงค์ให้แจ้งคณะกรรมการฯ ทราบภายใน 2 สัปดาห์

ลงชื่อ.....  
(รองศาสตราจารย์ ดร. พจนีย์ ศรีมาโนชญ์)

ประธานกรรมการ

ลงชื่อ.....  
(ผู้ช่วยศาสตราจารย์ ดร. ซาลินี รอนไพริน)

กรรมการและเลขานุการ

อนุมัติ ณ วันที่.....

#### 4.4 เทคนิคในการปฏิบัติงาน

เนื่องจากการปฏิบัติงานเกี่ยวกับการขอรับรองความปลอดภัยทางชีวภาพ มหาวิทยาลัยธรรมศาสตร์ สำหรับคณาจารย์ นักวิจัย และนักศึกษาวิทยาลัยแพทยศาสตร์นานาชาติจุฬาภรณ์ มีการปรับปรุงอยู่เสมอ เพื่อให้มีความเหมาะสม และสอดคล้องกับสภาพการปฏิบัติงานเป็นปัจจุบัน เจ้าหน้าที่ผู้ปฏิบัติงานจะต้องมีความรู้ ความเข้าใจ ความแม่นยำ เกี่ยวกับระเบียบหลักเกณฑ์ และวิธีการปฏิบัติงาน เพื่อให้การปฏิบัติงานเป็นไปอย่างถูกต้อง มีประสิทธิภาพ ไม่ขัดต่อกฎ ระเบียบที่หน่วยงานกำหนด อีกทั้งเจ้าหน้าที่ต้องมีการศึกษาพัฒนาความรู้ และอาศัยเทคนิคในการปฏิบัติงาน เพื่อให้การปฏิบัติงานเป็นไปด้วยความเรียบร้อย ถูกต้องตามระเบียบที่กำหนด และเกิดความพึงพอใจ โดยเทคนิคในการปฏิบัติงาน ดังนี้

4.4.1 ติดต่อประสานงาน ให้คำปรึกษาและแนะนำแก่ผู้วิจัยทุกคนด้วยความสุภาพและเท่าเทียม หลีกเลี่ยงที่จะปฏิเสธหากผู้วิจัยขอความช่วยเหลือ

4.4.2 ติดต่อประสานงานกับเจ้าหน้าที่คณะกรรมการควบคุมความปลอดภัยทางชีวภาพ มหาวิทยาลัยธรรมศาสตร์ เพื่อความเข้าใจ ระเบียบหลักเกณฑ์ ความถูกต้องของการดำเนินงาน เอกสารแบบฟอร์ม และการอบรมต่าง ๆ คอยติดตามวิธีการปฏิบัติงานให้เป็นปัจจุบัน

4.4.3 ยึดเวลาในการส่งขอรับพิจารณาให้ทันวันตัดรับเอกสารการขอรับพิจารณาของคณะกรรมการควบคุมความปลอดภัยฯ ก่อนทุกวันที่ 5 ของเดือน

4.4.4 ปฏิบัติตามกฎหมาย ระเบียบ และข้อบังคับที่หน่วยงานกำหนด

4.4.5 เตรียมข้อมูลเอกสารตัวอย่างหากผู้วิจัยมีข้อสงสัย เช่น ใบประกาศนียบัตรอบรมด้านความปลอดภัยทางชีวภาพ และแบบฟอร์มต่าง ๆ ในการขอรับพิจารณา

#### 4.5 จรรยาบรรณของบุคลากร มหาวิทยาลัยธรรมศาสตร์ <sup>(5)</sup>

ผู้ปฏิบัติงานเกี่ยวกับการขอรับรองความปลอดภัยทางชีวภาพ มหาวิทยาลัยธรรมศาสตร์ สำหรับคณาจารย์ นักวิจัย และนักศึกษาวิทยาลัยแพทยศาสตร์นานาชาติจุฬาภรณ์ เจ้าหน้าที่ผู้ปฏิบัติงานจะต้องมีความรู้ความเข้าใจ ความแม่นยำ เกี่ยวกับระเบียบหลักเกณฑ์ และวิธีการปฏิบัติงาน เพื่อให้การปฏิบัติงานเป็นไปอย่างถูกต้อง มีประสิทธิภาพ ไม่ขัดต่อกฎ ระเบียบที่หน่วยงานกำหนด นอกจากนี้ ผู้ปฏิบัติงานจะต้องมีจรรยาบรรณในการปฏิบัติงาน ตามข้อบังคับมหาวิทยาลัยธรรมศาสตร์ว่าด้วยจรรยาบรรณของบุคลากรและอาจารย์ พ.ศ.2551 <sup>(5)</sup> เพื่อให้บุคลากรและอาจารย์ของมหาวิทยาลัยธรรมศาสตร์ประพฤติตนเป็นแบบอย่างที่ดี สำนึกในหน้าที่ สามารถประสานงานกับทุกฝ่าย ตลอดจนปฏิบัติหน้าที่ราชการได้อย่างมีประสิทธิภาพ ธารังไว้ซึ่งศักดิ์ศรี เกียรติภูมิ สร้างความเลื่อมใสศรัทธา และเป็นที่ยอมรับยกย่องจากบุคคลทั่วไป กำหนดไว้ดังนี้

##### 4.5.1 จรรยาบรรณต่อตนเองและวิชาชีพ

(1) บุคลากรพึงยึดมั่นและยืนหยัดในสิ่งที่ถูกต้อง ความชอบธรรม คุณธรรม จริยธรรม และหลักวิชาการโดยไม่โอนอ่อนต่ออิทธิพลใด ๆ

(2) บุคลากรพึงเป็นผู้มีศีลธรรมอันดี ประพฤติตนให้เหมาะสมกับการเป็นบุคลากรของมหาวิทยาลัย

(3) บุคลากรต้องใช้วิชาชีพในการปฏิบัติหน้าที่ราชการด้วยความซื่อสัตย์ และไม่แสวงหาประโยชน์โดยมิชอบ ในกรณีที่วิชาชีพใดมีจรรยาบรรณวิชาชีพกำหนดไว้ ก็พึงปฏิบัติตามจรรยาบรรณวิชาชีพนั้นด้วย

(4) บุคลากรพึงมีทัศนคติที่ดีต่อการปฏิบัติหน้าที่ราชการ เพื่อให้การปฏิบัติหน้าที่ราชการมีประสิทธิภาพ และประสิทธิผลยิ่งขึ้น โดยคำนึงถึงประโยชน์โดยรวมของมหาวิทยาลัยประกอบด้วย

##### 4.5.2. จรรยาบรรณต่อการปฏิบัติงานและหน่วยงาน

(1) บุคลากรพึงยึดมั่นต่อแนวทางการปฏิบัติงานที่มุ่งสู่ความเป็นเลิศในการปฏิบัติราชการ ความเป็นธรรมในสังคม และการร่วมนำสังคมไปในแนวทางที่ถูกต้อง ดีงาม และพึงปรารถนา

(2) บุคลากรต้องปฏิบัติหน้าที่ด้วยความซื่อสัตย์สุจริต และไม่มีผลประโยชน์เกี่ยวข้องหรือขัดแย้งต่อการปฏิบัติหน้าที่ตามตำแหน่งของตน

(3) บุคลากรพึงปฏิบัติหน้าที่ด้วยความโปร่งใส และสามารถตรวจสอบได้

(4) บุคลากรพึงปฏิบัติหน้าที่อย่างเต็มกำลังความสามารถโดยไม่เลือกปฏิบัติและปราศจากอคติ

(5) บุคลากรพึงประพฤติตนเป็นผู้ตรงต่อเวลา และใช้เวลาในการปฏิบัติหน้าที่ให้เป็นประโยชน์ต่อมหาวิทยาลัยอย่างเต็มที่

(6) บุคลากรพึงดูแลรักษาและใช้ทรัพย์สินของทางราชการอย่างประหยัด คุ่มค่า โดยระมัดระวังมิให้เสียหายหรือสิ้นเปลืองเยี่ยงวิญญูชนจะพึงปฏิบัติต่อทรัพย์สินของตนเอง



(7) บุคลากรพึงรักษาชื่อเสียง เกียรติภูมิและประโยชน์ของมหาวิทยาลัยโดยไม่กระทำการใด ๆ อันจะก่อให้เกิดความเสียหายแก่มหาวิทยาลัย

(8) บุคลากรต้องไม่แสวงหาประโยชน์จากชื่อหรือทรัพยากรของมหาวิทยาลัยเพื่อประโยชน์ส่วนตัวหรือหมู่คณะโดยมิชอบ

#### 4.5.3 จรรยาบรรณต่อผู้บังคับบัญชา ผู้ใต้บังคับบัญชา และผู้ร่วมงาน

(1) บุคลากรพึงมีความรับผิดชอบในการปฏิบัติงาน การให้ความร่วมมือช่วยเหลือในหน่วยงานของตน ทั้งในด้านการให้ความคิดเห็น การช่วยทำงาน และการแก้ปัญหาาร่วมกัน รวมทั้งการเสนอแนะในสิ่งที่เห็นว่าจะมีประโยชน์ต่อการพัฒนางานในความรับผิดชอบด้วย

(2) บุคลากรซึ่งเป็นผู้บังคับบัญชาพึงดูแลเอาใจใส่ผู้อยู่ใต้บังคับบัญชาทั้งในด้านการปฏิบัติงาน ขวัญกำลังใจ สวัสดิการ และยอมรับฟังความคิดเห็นของผู้อยู่ใต้บังคับบัญชา ตลอดจนปกครองผู้อยู่ใต้บังคับบัญชาด้วยหลักการและเหตุผลที่ถูกต้องตามทำนองคลองธรรม

(3) บุคลากรพึงช่วยเหลือเกื้อกูลกันในทางที่ถูกต้อง รวมทั้งส่งเสริมและสนับสนุนให้เกิดความสามัคคีร่วมแรงร่วมใจกับผู้ร่วมงานในการปฏิบัติหน้าที่เพื่อประโยชน์ต่อส่วนรวม

(4) บุคลากรพึงปฏิบัติต่อผู้ร่วมงานตลอดจนผู้เกี่ยวข้องด้วยความสุภาพ มีมนุษยสัมพันธ์อันดี และถูกต้องตามทำนองคลองธรรม บุคลากรต้องไม่กระทำการล่วงละเมิดทางเพศต่อผู้บังคับบัญชา ผู้ใต้บังคับบัญชา และผู้ร่วมงานซึ่งมิใช่คู่สมรสของตน

(5) บุคลากรต้องไม่นำผลงานของผู้อื่นมาเป็นของตน

(6) บุคลากรต้องปฏิบัติตามคำสั่งของผู้บังคับบัญชา ซึ่งสั่งในหน้าที่ราชการโดยชอบด้วยกฎหมาย และระเบียบของทางราชการ ในกรณี que เห็นว่าการปฏิบัติตามคำสั่งนั้นจะทำให้เสียหายแก่ราชการ หรือจะเป็นการไม่รักษาประโยชน์ของทางราชการ จะเสนอความเห็นเป็นหนังสือทันทีเพื่อให้ผู้บังคับบัญชาทบทวนคำสั่งนั้นก็ได้ และเมื่อได้เสนอความเห็นแล้ว ถ้าผู้บังคับบัญชายังยืนยันโดยให้เหตุผลเป็นหนังสือให้ปฏิบัติตามคำสั่งเดิม ผู้อยู่ใต้บังคับบัญชาต้องปฏิบัติตาม

#### 4.5.4 จรรยาบรรณต่อนักศึกษา ผู้รับบริการ ประชาชน และสังคม

(1) บุคลากรพึงปฏิบัติตนให้เป็นที่เชื่อถือของบุคคลทั่วไป

(2) บุคลากรพึงให้บริการแก่นักศึกษา ผู้รับบริการ และประชาชนผู้มาติดต่องานอย่างเต็มกำลังความสามารถด้วยความเป็นธรรม เอื้อเฟื้อ มีน้ำใจ และใช้กิริยาวาจาที่สุภาพ เมื่อเห็นว่าเรื่องใดไม่สามารถปฏิบัติได้หรือไม่อยู่ในอำนาจหน้าที่ของตนจะต้องปฏิบัติ ควรชี้แจงเหตุผลหรือแนะนำให้ไปติดต่อยังหน่วยงานหรือบุคคลซึ่งตนทราบว่ามือำนาจหน้าที่เกี่ยวข้องกับเรื่องนั้น ๆ ต่อไป

(3) บุคลากรต้องละเว้นการรับทรัพย์สินหรือประโยชน์อื่นใด ซึ่งมีมูลค่าเกินปกติวิสัยที่วิญญูชนจะให้กันโดยเสนาหาและโดยธรรมจรรยาจากนักศึกษา ผู้รับบริการ และประชาชนหรือผู้ซึ่งอาจได้รับประโยชน์

จากการปฏิบัติหน้าที่นั้น หากได้รับไว้แล้ว และทราบภายหลังว่าทรัพย์สินหรือประโยชน์อื่นใดที่ได้รับไว้มีมูลค่าเกินปกติวิสัย ก็ให้รายงานผู้บังคับบัญชาทราบโดยเร็ว เพื่อดำเนินการตามสมควรแก่กรณีต่อไป

(4) บุคลากรต้องรักษาความลับของนักศึกษา และผู้รับบริการ

(5) บุคลากรพึงปฏิบัติตนต่อนักศึกษา ผู้รับบริการ และประชาชนอย่างเหมาะสมและถูกต้องตามทำนองคลองธรรม

## บทที่ 5

### ปัญหา อุปสรรคและข้อเสนอแนะ

ผู้ปฏิบัติงานตำแหน่งนักวิชาการศึกษา (งานวิจัย) ระดับปฏิบัติการ หน่วยงานวิจัย ส่งเสริมและพัฒนาวิชาการ วิทยาลัยแพทยศาสตร์นานาชาติจุฬาภรณ์ ได้จัดทำคู่มือการปฏิบัติงานการขอรับรองความปลอดภัยทางชีวภาพ มหาวิทยาลัยธรรมศาสตร์ สำหรับคณาจารย์ นักวิจัย และนักศึกษาวิทยาลัยแพทยศาสตร์นานาชาติจุฬาภรณ์ เพื่อให้การปฏิบัติงานเป็นไปอย่างถูกต้อง มีประสิทธิภาพ ผู้ปฏิบัติงานและผู้ที่เกี่ยวข้องมีความรู้ ความเข้าใจ ความแม่นยำ เกี่ยวกับระเบียบหลักเกณฑ์ และวิธีการปฏิบัติงาน ไม่ขัดต่อกฎ ระเบียบที่หน่วยงานกำหนด และลดความผิดพลาดในการทำงาน ผู้จัดทำได้รวบรวมปัญหา อุปสรรค แนวทางแก้ไข และข้อเสนอแนะเพื่อการพัฒนา จากการประชุมของหน่วยงาน ข้อเสนอแนะจากผู้ใช้บริการ และจากการปฏิบัติงานจริงของเจ้าหน้าที่ ตำแหน่งนักวิชาการศึกษา (งานวิจัย) ดังนี้

#### 5.1 ปัญหาอุปสรรคและแนวทางแก้ไข

จากการปฏิบัติงานพบว่าส่วนใหญ่ผู้วิจัยไม่ทราบขั้นตอนในการขอรับพิจารณา และการดำเนินงานการขอรับพิจารณา ผู้จัดทำจึงรวบรวมปัญหาและแนวทางแก้ไขในการปฏิบัติงานการขอรับรองความปลอดภัยทางชีวภาพ มหาวิทยาลัยธรรมศาสตร์ สำหรับคณาจารย์ นักวิจัย และนักศึกษาวิทยาลัยแพทยศาสตร์นานาชาติจุฬาภรณ์ ดังแสดงในตารางที่ 5.1

ตารางที่ 5.1 ปัญหาอุปสรรคและแนวทางแก้ไข

ปัญหา/อุปสรรค	แนวทางแก้ไข
1. ผู้วิจัยไม่ทราบขั้นตอนในการขอรับพิจารณา และการดำเนินงานการขอรับพิจารณา	1. จัดทำคู่มือขั้นตอนการขอรับพิจารณา ขั้นตอนการดำเนินงาน และแนวทางในการปฏิบัติในการขอรับพิจารณา
2. ผู้ปฏิบัติงานขาดประสบการณ์ ความแม่นยำ ในการตรวจสอบเอกสารแบบฟอร์มการขอรับพิจารณาความปลอดภัยทางชีวภาพ มหาวิทยาลัยธรรมศาสตร์	2. ผู้ปฏิบัติงานควรเข้าร่วมอบรมของสำนักงานคณะกรรมการควบคุมความปลอดภัยทางชีวภาพ มหาวิทยาลัยธรรมศาสตร์ อ่านทบทวน และตรวจสอบเอกสารแบบฟอร์มให้เป็นปัจจุบันอยู่เสมอ

3. ผู้ปฏิบัติงานขาดความชำนาญเกี่ยวกับกฎ ระเบียบ ข้อบังคับมหาวิทยาลัย และหลักเกณฑ์ การขอรับรองความปลอดภัยทางชีวภาพ มหาวิทยาลัยธรรมศาสตร์	3. ผู้ปฏิบัติงานควรอ่านทบทวนเกี่ยวกับกฎ ระเบียบ ข้อบังคับมหาวิทยาลัย และหลักเกณฑ์ การขอรับรองความปลอดภัยทางชีวภาพ มหาวิทยาลัยธรรมศาสตร์
4. สำนักงานคณะกรรมการควบคุมความปลอดภัยทางชีวภาพ มหาวิทยาลัยธรรมศาสตร์ มีการเปลี่ยนแปลงแบบฟอร์มการขอรับพิจารณา	4. ผู้ปฏิบัติงานควรตรวจสอบเอกสารแบบฟอร์มให้เป็นปัจจุบันอยู่เสมอ
5. ผู้วิจัยแก้ไข/ลบข้อความในแบบฟอร์ม	6. แนะนำและให้คำปรึกษา พร้อมกับแจ้งเตือนผู้วิจัย และระบุเตือนลงในประกาศขั้นตอนการขอรับพิจารณา ไม่ให้แก้ไข/ลบข้อความในแบบฟอร์ม
6. ผู้วิจัยลืมระบุห้องปฏิบัติการที่ใช้ดำเนินการงานวิจัยบนแบบฟอร์ม	7. แนะนำและให้คำปรึกษา พร้อมกับแจ้งเตือนผู้วิจัย ให้ระบุห้องปฏิบัติการที่ใช้ดำเนินการวิจัยบนแบบฟอร์ม
7. ผู้วิจัย/ผู้ร่วมวิจัย ไม่แนบใบประกาศนียบัตรเข้าอบรมด้านความปลอดภัยทางชีวภาพ	8. แนะนำและให้คำปรึกษา พร้อมกับชี้แจงขั้นตอนเกี่ยวกับวิธีการเข้าอบรมด้านความปลอดภัยทางชีวภาพ
8. ผู้วิจัยลืมลงนามในแบบฟอร์ม	9. แนะนำและให้คำปรึกษา พร้อมกับแจ้งเตือนผู้วิจัย และระบุเตือนลงในประกาศขั้นตอนการขอรับพิจารณา ไม่ให้ผู้วิจัยลืมลงนามในแบบฟอร์ม
9. ผู้วิจัยไม่ทราบในส่วนของค่าธรรมเนียมการขอรับพิจารณา	10. แนะนำและให้คำปรึกษา พร้อมระบุรายละเอียดค่าธรรมเนียมการขอรับพิจารณาลงในประกาศขั้นตอนการขอรับพิจารณา

## 5.2 ข้อเสนอแนะเพื่อการพัฒนา

เมื่อได้รับทราบถึงปัญหาและอุปสรรคในกระบวนการปฏิบัติงานเกี่ยวกับการขอรับรองความปลอดภัยทางชีวภาพ มหาวิทยาลัยธรรมศาสตร์ ผู้จัดทำจึงนำเสนอวิธีการแก้ไขปัญหาเพื่อใช้เป็นแนวทางในการพัฒนางาน ดังนี้

### 5.2.1 มีการรวบรวมปัญหาและอุปสรรคในการทำงาน

ในแต่ละกระบวนการทำงานควรมีการรวบรวมปัญหาและอุปสรรคในการปฏิบัติงาน เพื่อให้ทราบถึงปัญหา อุปสรรค และการแก้ไขปัญหาได้ตรงจุด นอกจากนี้ยังเป็นการแลกเปลี่ยนประสบการณ์ รวมทั้งหาวิธีการแก้ไขปัญหาร่วมกันระหว่างผู้ปฏิบัติงานด้วย

### 5.2.2 จัดอบรมหรือกิจกรรมเสริมสร้างความเข้าใจระหว่างผู้วิจัยและผู้ปฏิบัติงาน

ควรมีการจัดอบรม/กิจกรรม หรือ เข้าร่วมอบรมกับสำนักงานคณะกรรมการควบคุมความปลอดภัยทางชีวภาพ มหาวิทยาลัยธรรมศาสตร์ เพื่อเสริมสร้างความเข้าใจเกี่ยวกับขั้นตอนกระบวนการขอรับพิจารณา การใช้แบบฟอร์มแต่ละประเภท และการกรอกข้อมูลในแบบฟอร์ม เพื่อลดปัญหาความผิดพลาดในการปฏิบัติงานระหว่างผู้วิจัยและผู้ปฏิบัติงานทุกฝ่ายที่เกี่ยวข้องกับการขอรับการพิจารณา โดยกำหนดไว้ในปฏิทินการปฏิบัติงานประจำปีของหน่วยงาน อย่างน้อยปีละ 1 ครั้ง

### 5.2.3 จัดทำแบบประเมินความพึงพอใจของผู้รับบริการ

การขอรับรองความปลอดภัยทางชีวภาพ มหาวิทยาลัยธรรมศาสตร์ มีความเกี่ยวข้องกับการดำเนินงานวิจัยของคณาจารย์ นักวิจัย และนักศึกษา วิทยาลัยแพทยศาสตร์นานาชาติจุฬาภรณ์ ดังนั้นการจัดทำแบบประเมินความพึงพอใจในการให้บริการเป็นอีกหนึ่งวิธีการที่สามารถประเมิน และตรวจสอบการให้บริการได้ นอกจากนี้การได้รับฟังความคิดเห็นของผู้รับบริการยังสามารถสะท้อนการปฏิบัติงานได้เป็นอย่างดี







## เอกสารอ้างอิง

1. วิทยาลัยแพทยศาสตร์นานาชาติจุฬาภรณ์\_มหาวิทยาลัยธรรมศาสตร์  
(ที่มา: [https://th.wikipedia.org/wiki/วิทยาลัยแพทยศาสตร์นานาชาติจุฬาภรณ์\\_มหาวิทยาลัยธรรมศาสตร์](https://th.wikipedia.org/wiki/วิทยาลัยแพทยศาสตร์นานาชาติจุฬาภรณ์_มหาวิทยาลัยธรรมศาสตร์), 13 มิถุนายน 2565)
2. หน้าที่ความรับผิดชอบตามมาตรฐานกำหนดตำแหน่งมหาวิทยาลัยธรรมศาสตร์  
(ที่มา: [http://203.131.211.58/hrtuweb/content/job\\_qualification/files/15.%20นักวิชาการศึกษา.pdf](http://203.131.211.58/hrtuweb/content/job_qualification/files/15.%20นักวิชาการศึกษา.pdf), 22 มิถุนายน 2565)
3. ขั้นตอนขอรับพิจารณาจริยธรรมการวิจัยในคน จรรยาบรรณในสัตว์ และความปลอดภัยทางชีวภาพ  
วิทยาลัยแพทยศาสตร์นานาชาติจุฬาภรณ์ (ที่มา: <http://www.cicm.tu.ac.th/News/reUploads/FXRmSrgY.pdf>)
4. ข้อมูลการขอรับพิจารณาความปลอดภัยทางชีวภาพ มหาวิทยาลัยธรรมศาสตร์)  
(ที่มา: <https://research.tu.ac.th/process-biosafety>, 12 สิงหาคม 2565)
5. ข้อบังคับมหาวิทยาลัยธรรมศาสตร์ว่าด้วยจรรยาบรรณของบุคลากรและอาจารย์ พ.ศ.2551  
(ที่มา: <http://regu.tu.ac.th/DataSource/D21.pdf>, 8 สิงหาคม 2565)

## ภาคผนวก

ภาคผนวก 1

ประกาศ กฎ ระเบียบ ข้อบังคับมหาวิทยาลัยธรรมศาสตร์  
และ สำนักงานคณะกรรมการควบคุมความปลอดภัยทางชีวภาพ มหาวิทยาลัยธรรมศาสตร์

ลำดับ	ชื่อ	QR - Code
1.	ข้อบังคับมหาวิทยาลัยธรรมศาสตร์ ว่าด้วยการบริหารงานวิจัยและกองทุนวิจัย พ.ศ. 2561	
	<a href="https://tu.ac.th/uploads/research_admin/pdf/regulation/TU%20Research%20Regulation%202561.pdf">https://tu.ac.th/uploads/research_admin/pdf/regulation/TU%20Research%20Regulation%202561.pdf</a>	
2.	แจ้งแนวทางการยื่นข้อเสนอโครงการวิจัยเพื่อขอรับการพิจารณาด้านความปลอดภัยทางชีวภาพ ในสถานการณ์การ แพร่ระบาดของโรคติดเชื้อไวรัสโคโรนา 19 (COVID-19)	
	<a href="https://research.tu.ac.th/uploads/research_admin/pdf/biosafety/bio_news/BioNewsCOVID-19-3.pdf">https://research.tu.ac.th/uploads/research_admin/pdf/biosafety/bio_news/BioNewsCOVID-19-3.pdf</a>	
3.	กฎหมายอนุบัญญัติที่ออกตามความในพระราชบัญญัติเชื้อโรคและพิษจากสัตว์ พ.ศ. 2558	
	<a href="https://blqs.dmsc.moph.go.th/index.php/page-view/99">https://blqs.dmsc.moph.go.th/index.php/page-view/99</a>	
4.	เอกสารประกอบการประชุมชี้แจงการดำเนินงานภายใต้พระราชบัญญัติเชื้อโรคและพิษจากสัตว์	
	<a href="https://research.tu.ac.th/uploads/research_admin/pdf/biosafety/bio_manual/BiosafetyGuidelineDocument63-1.pdf">https://research.tu.ac.th/uploads/research_admin/pdf/biosafety/bio_manual/BiosafetyGuidelineDocument63-1.pdf</a>	
5.	คู่มือ Biosafety	
	<a href="https://research.tu.ac.th/uploads/research_admin/pdf/biosafety/bio_manual/BiosafetyGuideline2559.pdf">https://research.tu.ac.th/uploads/research_admin/pdf/biosafety/bio_manual/BiosafetyGuideline2559.pdf</a>	
6.	ประกาศมหาวิทยาลัยธรรมศาสตร์ เรื่อง กำหนดอัตราค่าธรรมเนียมสำหรับการพิจารณาด้านจริยธรรมการวิจัยและความปลอดภัยทางชีวภาพของโครงการวิจัย	
	<a href="http://med.tu.ac.th/UserFiles/File/EC/relations/re04.pdf">http://med.tu.ac.th/UserFiles/File/EC/relations/re04.pdf</a>	
7.	ประกาศมหาวิทยาลัยธรรมศาสตร์ เรื่อง แนวทางการดำเนินการวิจัยในคน มหาวิทยาลัยธรรมศาสตร์ ช่วงที่มีการระบาดของโรคติดเชื้อไวรัสโคโรนา 2019 (COVID-19)	
	<a href="https://drive.google.com/file/d/1Z7-2qYXgyZ3ITq6OYnL9bPgqSsNDBL1A/view">https://drive.google.com/file/d/1Z7-2qYXgyZ3ITq6OYnL9bPgqSsNDBL1A/view</a>	
8.	รายละเอียดแบบฟอร์มการส่งโครงร่างวิจัยเพื่อเข้ารับการศึกษาครั้งแรก	
	<a href="https://research.tu.ac.th/process-biosafety">https://research.tu.ac.th/process-biosafety</a>	




ภาคผนวก 2

เอกสารประกอบการขอรับพิจารณาความปลอดภัยทางชีวภาพ มหาวิทยาลัยธรรมศาสตร์

(ส่วนที่นักวิจัยต้องเตรียม)


ลำดับ	ชื่อ	QR - Code
1.	แบบบันทึกปะหน้าการขอรับการประเมินความปลอดภัยทางชีวภาพของโครงการวิจัย	
	<a href="https://research.tu.ac.th/uploads/research_admin/pdf/biosafety/bio_process/TU-IBC_Cover_Letter_Eng-65.docx">https://research.tu.ac.th/uploads/research_admin/pdf/biosafety/bio_process/TU-IBC_Cover_Letter_Eng-65.docx</a>	
2.	แบบประเมินประเภทของงานวิจัยเพื่อขอรับรองความปลอดภัยทางชีวภาพ (Biosafety Application Form)	
	<a href="https://research.tu.ac.th/uploads/research_admin/pdf/biosafety/bio_process/TU-IBC_A_Eng-65.docx">https://research.tu.ac.th/uploads/research_admin/pdf/biosafety/bio_process/TU-IBC_A_Eng-65.docx</a>	
3.	แบบขอยกเว้นการประเมินความปลอดภัยทางชีวภาพ (Biosafety Exemption Registration Form)	
	<a href="https://research.tu.ac.th/uploads/research_admin/pdf/biosafety/bio_process/TU-IBC_B_Eng-65.docx">https://research.tu.ac.th/uploads/research_admin/pdf/biosafety/bio_process/TU-IBC_B_Eng-65.docx</a>	
4.	แบบประเมินความปลอดภัยทางชีวภาพของโครงการและห้องปฏิบัติการด้วยตนเอง (Biosafety Self Inspection Checklist)	
	<a href="https://research.tu.ac.th/uploads/research_admin/pdf/biosafety/bio_process/TU-IBC_C_Eng.docx">https://research.tu.ac.th/uploads/research_admin/pdf/biosafety/bio_process/TU-IBC_C_Eng.docx</a>	
5.	แบบบันทึกการเคลื่อนย้ายเชื้อโรค สิ่งมีชีวิตดัดแปลงพันธุกรรม สารชีวภาพ พิษจากสัตว์ ระหว่างหน่วยงาน (Hazardous Microorganism and Biological Substance Record of Transfer / Transport Form)	
	<a href="https://research.tu.ac.th/uploads/research_admin/pdf/biosafety/bio_process/TU-IBC_D_Eng.docx">https://research.tu.ac.th/uploads/research_admin/pdf/biosafety/bio_process/TU-IBC_D_Eng.docx</a>	
6.	ข้อเสนอโครงการวิจัย (Proposal) ที่เกี่ยวข้องกับสิ่งมีชีวิตหรือตัวอย่างชีวภาพ หรือ เค้าโครงการวิทยานิพนธ์ / โครงร่างการวิจัย (ในกรณีที่นักศึกษาเป็นหัวหน้าโครงการ)	
7.	เอกสารข้อมูลความปลอดภัยทางชีวภาพของสิ่งมีชีวิตหรือตัวอย่างชีวภาพที่ใช้ในการวิจัย เช่น Fact Sheet หรือ Pathogen Safety Data Sheet (PSDS) หรือ Biological Agent Reference Sheet (BARS) หรือ MSDS ของเชื้อ / Cell Line / Toxin จากบริษัท	

ลำดับ	ชื่อ	QR - Code
8.	หนังสือรับรองอนุมัติให้ใช้สถานที่ / หน่วยงานในการดำเนินการวิจัย (ในกรณีที่มีการดำเนินงานวิจัยในห้องปฏิบัติการนอกหน่วยงานของผู้วิจัยหรือผู้ร่วมวิจัย)	
9.	ประกาศนียบัตรการอบรมด้านความปลอดภัยทางชีวภาพ ที่มีอายุไม่เกิน 3 ปี ของหัวหน้าโครงการ ผู้ร่วมวิจัยที่ปฏิบัติงาน และอาจารย์ที่ปรึกษา (ในกรณีที่นักศึกษาเป็นหัวหน้าโครงการวิจัย)	
	<a href="http://www.biotec.or.th/elearning/login/index.php">http://www.biotec.or.th/elearning/login/index.php</a>	
10.	เอกสารอื่น ๆ เพื่อประกอบการพิจารณา	

ภาคผนวก 3

เอกสารประกอบการขอรับพิจารณาความปลอดภัยทางชีวภาพ มหาวิทยาลัยธรรมศาสตร์  
(ส่วนที่เจ้าหน้าที่ตรวจสอบก่อนส่งเสนอขอรับพิจารณา)

ลำดับ	ชื่อ	QR - Code
1.	แบบบันทึกปะหน้าการขอรับการประเมินความปลอดภัยทางชีวภาพของโครงการวิจัย	
	<a href="https://research.tu.ac.th/uploads/research_admin/pdf/biosafety/bio_process/TU-IBC_Cover_Letter_Eng-65.docx">https://research.tu.ac.th/uploads/research_admin/pdf/biosafety/bio_process/TU-IBC_Cover_Letter_Eng-65.docx</a>	
2.	แบบประเมินประเภทของงานวิจัยเพื่อขอรับรองความปลอดภัยทางชีวภาพ (Biosafety Application Form)	
	<a href="https://research.tu.ac.th/uploads/research_admin/pdf/biosafety/bio_process/TU-IBC_A_Eng-65.docx">https://research.tu.ac.th/uploads/research_admin/pdf/biosafety/bio_process/TU-IBC_A_Eng-65.docx</a>	
3.	แบบขอยกเว้นการประเมินความปลอดภัยทางชีวภาพ (Biosafety Exemption Registration Form)	
	<a href="https://research.tu.ac.th/uploads/research_admin/pdf/biosafety/bio_process/TU-IBC_B_Eng-65.docx">https://research.tu.ac.th/uploads/research_admin/pdf/biosafety/bio_process/TU-IBC_B_Eng-65.docx</a>	
4.	แบบประเมินความปลอดภัยทางชีวภาพของโครงการและห้องปฏิบัติการด้วยตนเอง (Biosafety Self Inspection Checklist)	
	<a href="https://research.tu.ac.th/uploads/research_admin/pdf/biosafety/bio_process/TU-IBC_C_Eng.docx">https://research.tu.ac.th/uploads/research_admin/pdf/biosafety/bio_process/TU-IBC_C_Eng.docx</a>	
5.	แบบบันทึกการเคลื่อนย้ายเชื้อโรค สิ่งมีชีวิตดัดแปลงพันธุกรรม สารชีวภาพ พิษจากสัตว์ ระหว่างหน่วยงาน (Hazardous Microorganism and Biological Substance Record of Transfer / Transport Form)	
	<a href="https://research.tu.ac.th/uploads/research_admin/pdf/biosafety/bio_process/TU-IBC_D_Eng.docx">https://research.tu.ac.th/uploads/research_admin/pdf/biosafety/bio_process/TU-IBC_D_Eng.docx</a>	
6.	ข้อเสนอโครงการวิจัย (Proposal) ที่เกี่ยวข้องกับสิ่งมีชีวิตหรือตัวอย่างชีวภาพ หรือ เค้าโครงการวิทยานิพนธ์ / โครงร่างการวิจัย (ในกรณีที่นักศึกษาเป็นหัวหน้าโครงการ)	-
7.	เอกสารข้อมูลความปลอดภัยทางชีวภาพของสิ่งมีชีวิตหรือตัวอย่างชีวภาพที่ใช้ในการวิจัย เช่น Fact Sheet หรือ Pathogen Safety Data Sheet (PSDS) หรือ Biological Agent Reference Sheet (BARS) หรือ MSDS ของเชื้อ / Cell Line / Toxin จากบริษัท	-

ลำดับ	ชื่อ	QR - Code
8.	หนังสือรับรองอนุมัติให้ใช้สถานที่ / หน่วยงานในการดำเนินการวิจัย (ในกรณีที่มีการดำเนินงานวิจัยในห้องปฏิบัติการนอกหน่วยงานของผู้วิจัยหรือผู้ร่วมวิจัย)	-
9.	ประกาศนียบัตรการอบรมด้านความปลอดภัยทางชีวภาพ ที่มีอายุไม่เกิน 3 ปี ของหัวหน้าโครงการ ผู้ร่วมวิจัยที่ปฏิบัติงาน และอาจารย์ที่ปรึกษา (ในกรณีที่นักศึกษาเป็นหัวหน้าโครงการวิจัย)	
	<a href="http://www.biotec.or.th/elearning/login/index.php">http://www.biotec.or.th/elearning/login/index.php</a>	
10.	เอกสารอื่น ๆ เพื่อประกอบการพิจารณา	

(ตัวอย่าง) บันทึกข้อความนำส่งการขอรับพิจารณาของคณะ



## บันทึกข้อความ

ส่วนราชการ วิทยาลัยแพทยศาสตร์นานาชาติจุฬาภรณ์ งานวิจัย ส่งเสริมและพัฒนาวิชาการ โทร. 4538

ที่ อว 67.44/

วันที่ กรกฎาคม 2565

เรื่อง ขอส่งโครงการวิจัยเพื่อขอรับการพิจารณาจากคณะกรรมการความปลอดภัยทางชีวภาพ

เรียน ประธานคณะกรรมการความปลอดภัยทางชีวภาพ มหาวิทยาลัยธรรมศาสตร์

ด้วย

ตำแหน่ง

สังกัด วิทยาลัยแพทยศาสตร์นานาชาติจุฬาภรณ์ ขอส่งแบบประเมินประเภทของงานวิจัยและระดับความปลอดภัยของห้องปฏิบัติการ เรื่อง

ชื่อโครงการภาษาไทย

ชื่อโครงการภาษาอังกฤษ

ในการนี้ วิทยาลัยแพทยศาสตร์นานาชาติจุฬาภรณ์ ขอส่งแบบประเมินพร้อมข้อเสนอโครงการวิจัยดังกล่าว จำนวน 5 ชุด เพื่อขอรับการพิจารณาจากคณะกรรมการความปลอดภัยทางชีวภาพ มหาวิทยาลัยธรรมศาสตร์ ตามเอกสารสิ่งที่ส่งมาด้วย

จึงเรียนมาเพื่อโปรดพิจารณาดำเนินการต่อไปด้วย จะเป็นพระคุณยิ่ง

(ศาสตราจารย์ ดร.นายแพทย์อดิศักดิ์ ทัตณรงค์)

คณบดี

(ตัวอย่าง) ใบประกาศนียบัตรการอบรมด้านความปลอดภัยทางชีวภาพ ของผู้วิจัย/ผู้ร่วมวิจัย



สำนักงานการวิจัยแห่งชาติ ร่วมกับ มหาวิทยาลัยธรรมศาสตร์  
และศูนย์พันธุวิศวกรรมและเทคโนโลยีชีวภาพแห่งชาติ  
สำนักงานพัฒนาวิทยาศาสตร์และเทคโนโลยีแห่งชาติ

ได้สอบผ่านการฝึกอบรมหลักสูตร  
“ความปลอดภัยทางชีวภาพ (Biosafety)  
และการรักษาความปลอดภัยทางชีวภาพ (Biosecurity)” รุ่นที่ 61  
(กรมวิทยาศาสตร์การแพทย์รับรอง เลขที่ทะเบียน สธ 0621.06/140)

ให้ไว้ ณ วันที่ \_\_\_\_\_ พ.ศ. \_\_\_\_\_

หมดอายุ วันที่ \_\_\_\_\_ พ.ศ. \_\_\_\_\_

  
ดร.วรรณพ วิเศษสงวน  
ผู้อำนวยการศูนย์พันธุวิศวกรรมและเทคโนโลยีชีวภาพแห่งชาติ

## (ตัวอย่าง) ใบรับรองพิจารณาอนุมัติโครงการวิจัยความปลอดภัยทางชีวภาพ มหาวิทยาลัยธรรมศาสตร์



## คณะกรรมการควบคุมความปลอดภัยทางชีวภาพ มหาวิทยาลัยธรรมศาสตร์

หนังสือรับรองเลขที่.....

รหัสโครงการ.....

ชื่อโครงการวิจัย.....

ชื่อผู้วิจัยหลัก.....

หน่วยงานที่รับผิดชอบ .....วิทยาลัยแพทยศาสตร์นานาชาติจุฬาภรณ์ มหาวิทยาลัยธรรมศาสตร์.....

ที่ปรึกษาโครงการ.....

## ผลการพิจารณา

## ภาพรวมของโครงการวิจัย

ประเภทของโครงการวิจัย.....ประเภทที่ 2.....

ระดับความปลอดภัยของห้องปฏิบัติการ.....ความปลอดภัยระดับที่ 2 (Biosafety Level 2).....

## กิจกรรมที่ดำเนินการในมหาวิทยาลัยธรรมศาสตร์

ประเภทของโครงการวิจัย.....ประเภทที่ 2.....

ระดับความปลอดภัยของห้องปฏิบัติการ.....ความปลอดภัยระดับที่ 1 (Biosafety Level 1) โดยต้องมี BSC

และ autoclave...

คณะกรรมการควบคุมความปลอดภัยทางชีวภาพ มหาวิทยาลัยธรรมศาสตร์ ได้พิจารณาประเภทของโครงการวิจัย และระดับความปลอดภัยของห้องปฏิบัติการ

ระยะเวลาที่อนุมัติ 1 ปี (เอกสารอนุมัติฉบับนี้มีผลตั้งแต่วันที่ ..... ถึง วันที่ ..... )

กำหนดส่งรายงานความก้าวหน้า/ขยายเวลา/ปิดโครงการ.....12 เดือน.....(.....)

ในกรณีเกิดอุบัติเหตุร้ายแรงหรือเกิดเหตุการณ์ไม่พึงประสงค์ให้แจ้งคณะกรรมการฯ ทราบภายใน 2 สัปดาห์

ลงชื่อ.....

(รองศาสตราจารย์ ดร. พจนีย์ ศรีมาโนชญ์)

ประธานกรรมการ

ลงชื่อ.....

(ผู้ช่วยศาสตราจารย์ ดร. ชาลินี รอนไพริน)

กรรมการและเลขานุการ

อนุมัติ ณ วันที่

## ประวัติผู้จัดทำ

ชื่อ (ภาษาไทย) นางสาวชมพูนุท ปานเนียม  
 (ภาษาอังกฤษ) CHOMPHUNUT PANNEAM  
 ตำแหน่งปัจจุบัน นักวิชาการศึกษาปฏิบัติการ  
 ที่อยู่ปัจจุบัน หมู่บ้านศุภาลัยวิลล์  
 ตำบลลาดสวาย อำเภอลำลูกกา  
 จังหวัดปทุมธานี  
 สถานที่ทำงาน งานวิจัย ส่งเสริมและพัฒนาวิชาการ  
 วิทยาลัยแพทยศาสตร์นานาชาติจุฬาภรณ์  
 เบอร์โทรศัพท์ 02-564-4444 ต่อ 4538  
 E-mail Address [ethics.cicm@gmail.com](mailto:ethics.cicm@gmail.com)  
 อายุราชการ 7 ปี 2 เดือน



### ประวัติการศึกษา

ปีที่จบ พ.ศ.	ระดับการศึกษา	วุฒิการศึกษา	สาขา	ชื่อสถาบัน
2557	ปริญญาตรี	ศิลปศาสตรบัณฑิต	การจัดการธุรกิจการบิน	มหาวิทยาลัยกรุงเทพ

### ประวัติการทำงาน

พฤษภาคม 2558 – ปัจจุบัน บรรจุเป็นพนักงานมหาวิทยาลัย (ส่วนงาน) วิทยาลัยแพทยศาสตร์นานาชาติจุฬาภรณ์  
 มหาวิทยาลัยธรรมศาสตร์