



## คู่มือการปฏิบัติงาน

เรื่อง การลาพักการศึกษา และการลาออกจากการเป็นนักศึกษาของหลักสูตร  
การแพทย์แผนจีนบัณฑิต (หลักสูตรนานาชาติ) และมหาวิทยาลัยในความร่วมมือ  
(มหาวิทยาลัยการแพทย์แผนจีนเฉิงตู สาธารณรัฐประชาชนจีน)

โดย

นางสาวจิตติญา พฤทธิธโนปจัย

วิทยาลัยแพทยศาสตร์นานาชาติจุฬาภรณ์ มหาวิทยาลัยธรรมศาสตร์

ธันวาคม 2565

## คำนำ

คู่มือปฏิบัติงานการลาพักการศึกษา และการลาออกจากการเป็นนักศึกษาของหลักสูตรการแพทย์แผนจีนบัณฑิต (หลักสูตรนานาชาติ) และมหาวิทยาลัยในความร่วมมือ (มหาวิทยาลัยการแพทย์แผนจีนเฉิงตู สาธารณรัฐประชาชนจีน) วิทยาลัยแพทยศาสตร์นานาชาติจุฬาภรณ์ เล่มนี้ เป็นคู่มือปฏิบัติงานหลักที่จัดทำขึ้นมาเพื่อใช้ในหน่วยงานบริการการศึกษา หลักสูตรการแพทย์แผนจีนบัณฑิต (หลักสูตรนานาชาติ) ระดับปริญญาตรี และเพื่อใช้ในกรณีมีบุคลากรใหม่เข้ามาทำงาน ซึ่งคู่มือปฏิบัติงานนี้จะแสดงถึงเส้นทางการทำงานตั้งแต่เริ่มต้นจนสิ้นสุดกระบวนการ โดยระบุขั้นตอนการดำเนินงานต่าง ๆ ประกาศที่เกี่ยวข้องในการปฏิบัติงาน โดยมีวัตถุประสงค์เพื่อให้ผู้ปฏิบัติงานได้ทราบถึงกระบวนการขั้นตอนการทำงาน วิธีการปฏิบัติงาน กฎระเบียบ ข้อบังคับต่าง ๆ ของมหาวิทยาลัยธรรมศาสตร์ที่เกี่ยวข้อง และลดขั้นตอนที่ยุ่งยาก รวมถึงขั้นตอนการลาพักการศึกษา และการลาออกจากการเป็นนักศึกษา ของมหาวิทยาลัยในความร่วมมือ (มหาวิทยาลัยการแพทย์แผนจีนเฉิงตู สาธารณรัฐประชาชนจีน) เพื่อให้งานในหน่วยงานบริการการศึกษาและหลักสูตรการแพทย์แผนจีนบัณฑิต (หลักสูตรนานาชาติ) ดำเนินการได้อย่างเป็นระบบ ลดข้อผิดพลาดและเป็นมาตรฐานเดียวกัน อีกทั้งยังมีประสิทธิภาพมากขึ้นด้วย

ข้าพเจ้าหวังเป็นอย่างยิ่งว่าคู่มือปฏิบัติงานการลาพักการศึกษา และการลาออกจากการเป็นนักศึกษาของหลักสูตรการแพทย์แผนจีนบัณฑิต (หลักสูตรนานาชาติ) และมหาวิทยาลัยในความร่วมมือ (มหาวิทยาลัยการแพทย์แผนจีนเฉิงตู สาธารณรัฐประชาชนจีน) ระดับปริญญาตรี วิทยาลัยแพทยศาสตร์นานาชาติจุฬาภรณ์ จะเป็นประโยชน์ต่อเจ้าหน้าที่ผู้ปฏิบัติงานที่เกี่ยวข้องต่อไป

คู่มือปฏิบัติงานเล่มนี้สำเร็จลุล่วงได้จากการได้รับคำแนะนำและคำปรึกษาจากนางสาวศุภนิดา ถานันตะ และอาจารย์ในหลักสูตรการแพทย์แผนจีนบัณฑิต (หลักสูตรนานาชาติ) พร้อมทั้งมหาวิทยาลัยการแพทย์แผนจีนเฉิงตู สาธารณรัฐประชาชนจีน ในการสนับสนุนข้อมูลและตรวจสอบเนื้อหาเล่มคู่มือปฏิบัติงานการลาพักการศึกษา และการลาออกจากการเป็นนักศึกษาของหลักสูตรการแพทย์แผนจีนบัณฑิต (หลักสูตรนานาชาติ) และมหาวิทยาลัยในความร่วมมือ (มหาวิทยาลัยการแพทย์แผนจีนเฉิงตู สาธารณรัฐประชาชนจีน) ขอขอบพระคุณ มา ณ โอกาสนี้ด้วย

นางสาวจิตติญา พฤทธิธโนปจัย

“ผู้จัดทำ”

ธันวาคม 2565

# สารบัญ

	หน้า
คำนำ	ก
สารบัญ	ข
สารบัญภาพ	ง
สารบัญตาราง	จ
บทที่ 1 บทนำ	1
1.1 ความเป็นมาและความสำคัญ	1
1.2 วัตถุประสงค์ของคู่มือ	4
1.3 ประโยชน์ที่คาดว่าจะได้รับ	4
1.4 ขอบเขตของคู่มือ	4
1.5 คำจำกัดความเฉพาะ	4
บทที่ 2 โครงสร้างหน่วยงานและบทบาทหน้าที่ความรับผิดชอบ	6
2.1 โครงสร้างการบริหารจัดการวิทยาลัยแพทยศาสตร์นานาชาติจุฬาภรณ์	6
2.2 วิสัยทัศน์ พันธกิจ ค่านิยม และวัฒนธรรมองค์กร	10
2.3 หลักสูตรที่เปิดสอน	11
2.4 โครงสร้างการบริหารงานบริการการศึกษา	11
2.5 ภาระหน้าที่ของหน่วยงาน	13
2.6 บทบาทหน้าที่ความรับผิดชอบ	13
2.7 มาตรฐานกำหนดตำแหน่งกับภาระงาน	17
บทที่ 3 หลักเกณฑ์วิธีการปฏิบัติงาน	18
3.1 ระเบียบและประกาศที่เกี่ยวข้อง	18
3.2 หลักเกณฑ์และแนวทางปฏิบัติงาน	19
3.3 ข้อควรระวังในการปฏิบัติงาน	20

	หน้า
บทที่ 4 เทคนิคและขั้นตอนการปฏิบัติงาน	21
4.1 สัญลักษณ์อธิบายผังกระบวนการ	21
4.2 ขั้นตอนการปฏิบัติงาน และผังกระบวนการ	22
(1) การลาพักการศึกษา ของวิทยาลัยแพทยศาสตร์นานาชาติจุฬาภรณ์ มธ.	22
(2) การลาพักการศึกษา ของมหาวิทยาลัยการแพทย์แผนจีนเฉิงตู สาธารณรัฐประชาชนจีน	29
(3) การลาออกจากการเป็นนักศึกษา ของวิทยาลัยแพทยศาสตร์นานาชาติจุฬาภรณ์ มธ.	32
(4) การลาออกจากการเป็นนักศึกษา ของมหาวิทยาลัยการแพทย์แผนจีนเฉิงตู สาธารณรัฐ ประชาชนจีน	36
4.3 เทคนิคในการปฏิบัติงาน	39
4.4 จรรยาบรรณ/คุณธรรม/จริยธรรม/สมรรถนะในการปฏิบัติงาน	39
บทที่ 5 ปัญหา อุปสรรค แนวทางแก้ไข และข้อเสนอแนะ	42
5.1 ปัญหาอุปสรรคและแนวทางแก้ไข	42
5.2 ข้อเสนอแนะเพื่อการพัฒนา	43
เอกสารอ้างอิง	44
ภาคผนวก	45
เอกสารแนบ 1 ประกาศ กฎ ระเบียบ ข้อบังคับมหาวิทยาลัยธรรมศาสตร์และบันทึกข้อความ	45
เอกสารแนบ 2 ใบคำร้อง General Request Form	46
เอกสารแนบ 3 ใบคำร้อง 成都中医药大学学生休学申请表	47
เอกสารแนบ 4 ใบรับทราบการลาพักการศึกษา (ฉบับภาษาอังกฤษ)	48
เอกสารแนบ 5 ใบรับทราบการลาออกจากการเป็นนักศึกษา (ฉบับภาษาไทย)	49
เอกสารแนบ 6 ใบรับทราบการลาออกจากการเป็นนักศึกษา (ฉบับภาษาอังกฤษ)	50
เอกสารแนบ 7 ใบคำร้อง 成都中医药大学学生退学申请	51
ประวัติผู้เขียน	52

## สารบัญญภาพ

	หน้า
ภาพที่ 2.1 โครงสร้างการบริหาร วิทยาลัยแพทยศาสตร์นานาชาติจุฬาภรณ์ มหาวิทยาลัยธรรมศาสตร์	7
ภาพที่ 2.2 โครงสร้างการบริหารงาน วิทยาลัยแพทยศาสตร์นานาชาติจุฬาภรณ์ มหาวิทยาลัยธรรมศาสตร์	8
ภาพที่ 2.3 วิสัยทัศน์ พันธกิจ ค่านิยม และวัฒนธรรมองค์กร	10
ภาพที่ 2.4 โครงสร้างของหน่วยงานบริการการศึกษา วิทยาลัยแพทยศาสตร์นานาชาติจุฬาภรณ์	12
ภาพที่ 2.5 โครงสร้างการปฏิบัติงานของงานบริการการศึกษา วิทยาลัยแพทยศาสตร์นานาชาติจุฬาภรณ์	12

## สารบัญตาราง

	หน้า
ตารางที่ 2.1 ตารางอัตรากำลังบุคลากรสายวิชาการ วิทยาลัยแพทยศาสตร์นานาชาติจุฬาภรณ์	9
ตารางที่ 2.2 ตารางอัตรากำลังบุคลากรสายสนับสนุนวิชาการ วิทยาลัยแพทยศาสตร์นานาชาติจุฬาภรณ์	9
ตารางที่ 2.3 มาตรฐานกำหนดตำแหน่งมหาวิทยาลัยธรรมศาสตร์	14
ตารางที่ 2.4 มาตรฐานกำหนดตำแหน่งกับภาระงาน	17
ตารางที่ 3.1 หลักเกณฑ์การปฏิบัติงานและวิธีปฏิบัติงาน	19
ตารางที่ 4.1 สัญลักษณ์และความหมายในการอธิบายผังกระบวนการงาน	21
ตารางที่ 4.2 ผังกระบวนการดำเนินงานเกี่ยวกับการลาพักการศึกษา ของวิทยาลัยแพทยศาสตร์นานาชาติจุฬาภรณ์ มธ.	28
ตารางที่ 4.3 ผังกระบวนการดำเนินงานเกี่ยวกับการลาพักการศึกษา ของมหาวิทยาลัยการแพทย์แผนจีนเฉิงตู สาธารณรัฐประชาชนจีน	31
ตารางที่ 4.4 ผังกระบวนการดำเนินงานเกี่ยวกับการลาออกจากการเป็นนักศึกษา ของวิทยาลัยแพทยศาสตร์นานาชาติจุฬาภรณ์ มธ.	35
ตารางที่ 4.5 ผังกระบวนการดำเนินงานเกี่ยวกับการลาออกจากการเป็นนักศึกษา ของมหาวิทยาลัยการแพทย์แผนจีนเฉิงตู สาธารณรัฐประชาชนจีน	38

## บทที่ 1

### บทนำ

#### 1.1 ความเป็นมาและความสำคัญ

มหาวิทยาลัยธรรมศาสตร์ เป็นมหาวิทยาลัยแห่งที่สองของประเทศไทย ก่อตั้งเมื่อวันที่ 27 มิถุนายน พ.ศ. 2477 ในชื่อ "มหาวิทยาลัยวิชาธรรมศาสตร์และการเมือง" (มธก.) จากแนวคิดของศาสตราจารย์ ดร.ปรีดี พนมยงค์ โดยมีจุดประสงค์เพื่อเป็นตลาดวิชา เพื่อการศึกษาด้านกฎหมายและการเมือง<sup>(1)</sup> (แหล่งที่มา: ชาญวิทย์ เกษตรศิริ, ปรีดีกับมหาวิทยาลัยวิชาธรรมศาสตร์และการเมือง, สถาบันปรีดี พนมยงค์, [สืบค้นเมื่อวันที่ 8 ตุลาคม 2565] จาก <https://th.wikipedia.org/wiki/>) มหาวิทยาลัยธรรมศาสตร์และเป็นสถาบันวิชาการชั้นนำของเอเชียที่ได้มาตรฐานสากลในการผลิตบัณฑิต การสร้างองค์ความรู้ และการแก้ปัญหาต่าง ๆ โดยยึดมั่นคุณธรรมและการรับใช้ประชาชน ดังคำขวัญของมหาวิทยาลัยธรรมศาสตร์ที่กล่าวว่า เป็นเลิศ เป็นธรรม ร่วมนำสังคม ซึ่ง ณ ปัจจุบันนี้ สภาพสังคมโลกมีความเปลี่ยนแปลงอย่างรวดเร็ว มหาวิทยาลัยธรรมศาสตร์จึงต้องปรับเปลี่ยนและพัฒนารูปแบบการเรียนการสอนด้วยวิธีการแบบ Active Learning เพื่อให้มหาวิทยาลัยธรรมศาสตร์ก้าวสู่ความเป็นมหาวิทยาลัยสมบูรณ์แบบ ด้วยวิชาความรู้ที่ครบถ้วนทั้งด้านสังคมศาสตร์ มนุษยศาสตร์ วิทยาศาสตร์และเทคโนโลยี อีกทั้งก้าวสู่ความเป็นสากลด้วยการเปิดหลักสูตรนานาชาติ วิทยาลัยนานาชาติหลากหลายสาขา เพื่อพร้อมรับกระแสความเปลี่ยนแปลงและความเติบโตของสังคมในทุกมิติ ไม่ว่าจะเป็นด้านการเมือง สังคม เศรษฐกิจ วิทยาศาสตร์และเทคโนโลยี หรือทางด้านการแพทย์ต่าง ๆ มหาวิทยาลัยธรรมศาสตร์จึงมีความพร้อมที่จะเป็นมหาวิทยาลัยที่มีความก้าวหน้าทันสมัย มีความโดดเด่นด้านการวิจัย สามารถสร้างองค์ความรู้ที่จะเป็นเครื่องมือในการช่วยแก้ไขปัญหาให้แก่ประเทศชาติ รวมทั้งปัญหาของโลกในยุคใหม่โดยรวม อีกทั้งมหาวิทยาลัยธรรมศาสตร์ยึดมั่นในหลักปรัชญาการส่งเสริมความเป็นเลิศทางวิชาการ การบริการสู่สังคม การส่งเสริมศิลปะและวัฒนธรรม ความเสมอภาคทางสังคม และความยุติธรรม ภายใต้ปรัชญาของรัฐธรรมนูญและระบอบประชาธิปไตย<sup>(2)</sup> (แหล่งที่มา: ประวัติมหาวิทยาลัยธรรมศาสตร์, มหาวิทยาลัยธรรมศาสตร์, [สืบค้นเมื่อวันที่ 8 ตุลาคม 2565] จาก [https://tu.ac.th/history\\_tu](https://tu.ac.th/history_tu))

ปัจจุบันมหาวิทยาลัยธรรมศาสตร์จัดการศึกษาครอบคลุมทางด้านสังคมศาสตร์และมนุษยศาสตร์ วิทยาศาสตร์และเทคโนโลยี และวิทยาศาสตร์สุขภาพ ประกอบไปด้วย 19 คณะ 5 วิทยาลัย 1 สถาบัน จำนวนหลักสูตรทุกระดับจำนวนทั้งสิ้น 297 หลักสูตร เป็นระดับปริญญาตรี 139 หลักสูตร ประกาศนียบัตรบัณฑิต 6 หลักสูตร ปริญญาตรีควบปริญญาโท 4 หลักสูตร ปริญญาโท 118 หลักสูตร และปริญญาเอก 34 หลักสูตร จัดการศึกษาทั้งภาคกลางวันและภาคค่ำ (ข้อมูล พ.ศ. 2557-2558<sup>(3)</sup>) (แหล่งที่มา: สำนักทะเบียนและประมวลผล มหาวิทยาลัยธรรมศาสตร์ ศูนย์รังสิต, [สืบค้นเมื่อวันที่ 8 ตุลาคม 2565]) นอกจากนี้ได้รับเลือกให้เป็น 1 ใน 9 มหาวิทยาลัยวิจัยแห่งชาติ จาก กระทรวงศึกษาธิการ ในปี พ.ศ. 2552



### คณะกรรมการสังคมศาสตร์และมนุษยศาสตร์

- คณะนิติศาสตร์
- คณะพาณิชย์ศาสตร์และการบัญชี
- คณะรัฐศาสตร์
- คณะเศรษฐศาสตร์
- คณะสังคมสงเคราะห์ศาสตร์
- คณะศิลปศาสตร์
- คณะวารสารศาสตร์และสื่อสารมวลชน
- คณะสังคมวิทยาและมานุษยวิทยา
- คณะศิลปกรรมศาสตร์
- วิทยาลัยนวัตกรรมการ
- วิทยาลัยสหวิทยาการ
- วิทยาลัยนานาชาติปรีดี พนมยงค์
- วิทยาลัยพัฒนศาสตร์ ป๋วย อึ๊งภากรณ์
- คณะวิทยาการเรียนรู้และศึกษาศาสตร์

### คณะกรรมการวิทยาศาสตร์และเทคโนโลยี

- คณะวิทยาศาสตร์และเทคโนโลยี
- สถาบันเทคโนโลยีนานาชาติสิรินธร
- คณะวิศวกรรมศาสตร์
- คณะสถาปัตยกรรมศาสตร์และการผังเมือง

### คณะกรรมการวิทยาศาสตร์สุขภาพ

- คณะแพทยศาสตร์
- คณะเภสัชศาสตร์
- คณะสหเวชศาสตร์
- คณะทันตแพทยศาสตร์
- คณะพยาบาลศาสตร์
- คณะสาธารณสุขศาสตร์
- วิทยาลัยแพทยศาสตร์นานาชาติจุฬาภรณ์
- วิทยาลัยโลกคดีศึกษา

(จาก <https://th.wikipedia.org/wiki/มหาวิทยาลัยธรรมศาสตร์> [สืบค้นเมื่อวันที่ 8 ตุลาคม 2565])

และวิทยาลัยแพทยศาสตร์นานาชาติจุฬาภรณ์ ซึ่งเป็นส่วนงานสังกัดมหาวิทยาลัยธรรมศาสตร์ (อาศัยอำนาจตามความในมาตรา 18 (2) (10) และ (13) แห่งพระราชบัญญัติมหาวิทยาลัยธรรมศาสตร์ พ.ศ. 2531 ประกอบมาตรา 4 วรรคหนึ่ง แห่งพระราชบัญญัติการบริหารส่วนงานภายในของสถาบันอุดมศึกษา พ.ศ. 2550) และเป็นสถาบันแพทยศาสตร์แห่งที่ 2 ที่สังกัดของมหาวิทยาลัยธรรมศาสตร์ โดยเป็นสถาบันแพทยศาสตร์ลำดับที่ 21 ของประเทศไทย และเป็นสถาบันแพทยศาสตร์หลักสูตรนานาชาติแห่งแรกในประเทศไทย โดยมีวัตถุประสงค์ในการจัดการศึกษา และส่งเสริมวิชาการและวิชาชีพชั้นสูง ด้านแพทยศาสตร์ วิทยาศาสตร์การแพทย์ และสาขาอื่นที่เกี่ยวข้อง ตลอดจนการวิจัย การให้บริการวิชาการแก่สังคม และการทำนุบำรุงศิลปวัฒนธรรม โดยใช้ภาษาต่างประเทศเป็นหลักในการจัดการศึกษาและจำนวนบุคลากรประกอบด้วย บุคลากรสายวิชาการจำนวน 96 คน สายสนับสนุนจำนวน 64 คน (ข้อมูลจากวิทยาลัยแพทยศาสตร์นานาชาติจุฬาภรณ์ มหาวิทยาลัยธรรมศาสตร์ เมื่อวันที่ 1 พฤศจิกายน 2565) โดยตั้งแต่ปีการศึกษา 2558 เป็นต้นมา วิทยาลัยแพทยศาสตร์นานาชาติจุฬาภรณ์ ได้เริ่มเปิดหลักสูตรนานาชาติ ระดับปริญญาตรี ดังนี้

1. หลักสูตรแพทยศาสตรบัณฑิต (ภาคภาษาอังกฤษ)
2. หลักสูตรทันตแพทยศาสตรบัณฑิต (หลักสูตรทวิภาษา)



3. หลักสูตรวิทยาศาสตร์บัณฑิต สาขาวิชาเทคโนโลยีหัวใจและทรวงอก (หลักสูตรนานาชาติ)
4. หลักสูตรการแพทย์แผนจีนบัณฑิต (หลักสูตรนานาชาติ)
5. หลักสูตรทัศนมาตรศาสตรบัณฑิต (หลักสูตรนานาชาติ)

เนื่องจากตระหนักดีว่าประเทศกำลังขาดแคลนบุคลากรรวมทั้งอาจารย์ผู้สอนทางด้านการแพทย์อยู่จำนวนมาก ตลอดจนการสร้างบัณฑิตที่สามารถบูรณาการความคิด เพื่อให้เกิดองค์ความรู้ใหม่ที่เป็นประโยชน์แก่สังคม และนำไปสู่การพัฒนาประเทศในอนาคต

วิทยาลัยแพทยศาสตร์นานาชาติจุฬาภรณ์ ได้ดำเนินการรับสมัครนักศึกษาระดับปริญญาตรี ตั้งแต่ปี พ.ศ. 2558 เป็นต้นมา โดยเปิดรับนักศึกษาหลักสูตรแพทยศาสตรบัณฑิต (ภาคภาษาอังกฤษ) หลักสูตรทันตแพทยศาสตรบัณฑิต (หลักสูตรทวิภาษา) หลักสูตรวิทยาศาสตร์บัณฑิต สาขาวิชาเทคโนโลยีหัวใจและทรวงอก (หลักสูตรนานาชาติ) หลักสูตรการแพทย์แผนจีนบัณฑิต (หลักสูตรนานาชาติ) และหลักสูตรทัศนมาตรศาสตรบัณฑิต (หลักสูตรนานาชาติ) ซึ่งอยู่ภายใต้งานบริการการศึกษา ทำหน้าที่ในการสนับสนุนการเรียนการสอน การจัดการศึกษา รวมถึงประสานงาน ด้านอื่น ๆ ที่เกี่ยวข้อง

สำหรับการจัดการศึกษาระดับปริญญาตรีของวิทยาลัยแพทยศาสตร์นานาชาติจุฬาภรณ์ มีนักวิชาการศึกษา จำนวน 9 คน มีหน้าที่รับผิดชอบในด้านการจัดการศึกษาระดับปริญญาตรีของหลักสูตรต่าง ๆ โดยเฉพาะการ ดำเนินงานตามขั้นตอนและกระบวนการต่าง ๆ ที่ต้องอ้างอิงกฎ ระเบียบ ข้อบังคับ หลักเกณฑ์ และแนวทางการ ปฏิบัติของมหาวิทยาลัยธรรมศาสตร์ค่อนข้างมาก ซึ่งเจ้าหน้าที่แต่ละคนมีหน้าที่รับผิดชอบดูแลหลักสูตรต่าง ๆ ที่ แตกต่างกันไป ดังนั้น ทำให้พบปัญหาเกี่ยวกับการทำงานในเรื่องของขาดความเข้าใจขั้นตอนและกระบวนการ ทำงาน ขาดความเข้าใจในเรื่องของกฎ ระเบียบ ข้อบังคับ หลักเกณฑ์ และแนวทางการปฏิบัติ ซึ่งเป็นสาเหตุที่ทำให้ เกิดแนวทางการปฏิบัติงานที่ไม่ตรงกัน จนทำให้เกิดการเสียเวลาในการทำงาน รวมทั้งนักศึกษาไม่รู้ขั้นตอนหรือ เอกสารที่ใช้ในการยื่นเรื่อง เพื่อขอลาพักการศึกษาและขอลาออกจากการเป็นนักศึกษา

ดังนั้น จากสาเหตุดังกล่าวข้างต้น ในฐานะผู้ปฏิบัติงานที่ดูแลรับผิดชอบในด้านการจัดการศึกษา ระดับ ปริญญาตรี จึงมีความสนใจที่จะจัดทำคู่มือปฏิบัติงานการลาพักการศึกษาและการลาออกจากการเป็นนักศึกษาของ หลักสูตรการแพทย์แผนจีนบัณฑิต (หลักสูตรนานาชาติ) และมหาวิทยาลัยในความร่วมมือ (มหาวิทยาลัยการแพทย์ แผนจีนเฉิงตู สาธารณรัฐประชาชนจีน)

## 1.2 วัตถุประสงค์ของคู่มือ

1.2.1 เพื่อให้มีคู่มือปฏิบัติงานการลาพักการศึกษา และการลาออกจากการเป็นนักศึกษาของหลักสูตรการแพทย์แผนจีนบัณฑิต (หลักสูตรนานาชาติ) และมหาวิทยาลัยในความร่วมมือ (มหาวิทยาลัยการแพทย์แผนจีนเฉิงตู สาธารณรัฐประชาชนจีน)

1.2.2 เพื่อใช้เป็นแนวทางในการปฏิบัติงานที่เป็นมาตรฐานเดียวกัน

1.2.3 เพื่อให้ผู้ปฏิบัติงานสามารถปฏิบัติงานแทนกันได้

## 1.3 ประโยชน์ที่คาดว่าจะได้รับ

1.3.1 ได้คู่มือปฏิบัติงานการลาพักการศึกษา และการลาออกจากการเป็นนักศึกษาของหลักสูตรการแพทย์แผนจีนบัณฑิต (หลักสูตรนานาชาติ) และมหาวิทยาลัยในความร่วมมือ (มหาวิทยาลัยการแพทย์แผนจีนเฉิงตู สาธารณรัฐประชาชนจีน)

1.3.2 ผู้ปฏิบัติงานทราบและเข้าใจ ขั้นตอนการปฏิบัติงานตามลำดับก่อนหลัง เพื่อให้การปฏิบัติงานเป็นมาตรฐานเดียวกัน

1.3.3 ผู้ปฏิบัติงานสามารถปฏิบัติงานแทนกันได้

1.3.4 เป็นเอกสารอ้างอิงในการทำงาน ลดข้อผิดพลาดจากการทำงานที่ไม่เป็นระบบ

## 1.4 ขอบเขตของคู่มือ

คู่มือปฏิบัติงานการลาพักการศึกษา และการลาออกจากการเป็นนักศึกษาของหลักสูตรการแพทย์แผนจีนบัณฑิต (หลักสูตรนานาชาติ) และมหาวิทยาลัยในความร่วมมือ (มหาวิทยาลัยการแพทย์แผนจีนเฉิงตู สาธารณรัฐประชาชนจีน) วิทยาลัยแพทยศาสตร์นานาชาติจุฬาภรณ์ เป็นคู่มือที่ใช้เป็นแนวทางในการปฏิบัติงานของนักวิชาการศึกษาระดับปริญญาตรี ที่ต้องปฏิบัติเป็นประจำ โดยครอบคลุมขั้นตอนการปฏิบัติงานตั้งแต่ขั้นตอนการดำเนินการตลอดจนประกาศ ระเบียบ ข้อบังคับ หลักเกณฑ์ และแนวทางปฏิบัติที่เกี่ยวข้องในการปฏิบัติงานตลอดจนปัญหาอุปสรรคและแนวทางในการแก้ไขปัญหาที่เกิดจากการปฏิบัติงาน

## 1.5 คำจำกัดความเฉพาะ

มหาวิทยาลัย	หมายถึง มหาวิทยาลัยธรรมศาสตร์
มหาวิทยาลัยในความร่วมมือ	หมายถึง มหาวิทยาลัยการแพทย์แผนจีนเฉิงตู สาธารณรัฐประชาชนจีน
คณะ	หมายถึง วิทยาลัยแพทยศาสตร์นานาชาติจุฬาภรณ์
คณบดี	หมายถึง คณบดีวิทยาลัยแพทยศาสตร์นานาชาติจุฬาภรณ์

รองคณบดีฝ่ายวิชาการ	หมายถึง	รองคณบดีฝ่ายวิชาการ วิทยาลัยแพทยศาสตร์นานาชาติจุฬาภรณ์
สำนักงานทะเบียนนักศึกษา	หมายถึง	สำนักงานทะเบียนนักศึกษา มหาวิทยาลัยธรรมศาสตร์
หลักสูตร	หมายถึง	หลักสูตรการแพทย์แผนจีนบัณฑิต (หลักสูตรนานาชาติ) วิทยาลัยแพทยศาสตร์นานาชาติจุฬาภรณ์
คณะกรรมการบริหารหลักสูตร	หมายถึง	คณะกรรมการที่ได้รับการแต่งตั้งจากคณบดี เพื่อรับผิดชอบ หลักสูตรการแพทย์แผนจีนบัณฑิต (หลักสูตรนานาชาติ) วิทยาลัยแพทยศาสตร์นานาชาติจุฬาภรณ์
อาจารย์ผู้ประสานงาน	หมายถึง	อาจารย์ผู้ประสานงานหลักสูตรการแพทย์แผนจีนบัณฑิต (หลักสูตรนานาชาติ) วิทยาลัยแพทยศาสตร์นานาชาติจุฬาภรณ์
นักวิชาการศึกษา	หมายถึง	นักวิชาการศึกษา หลักสูตรการแพทย์แผนจีนบัณฑิต (หลักสูตรนานาชาติ) วิทยาลัยแพทยศาสตร์นานาชาติจุฬาภรณ์
นักศึกษา	หมายถึง	นักศึกษาระดับปริญญาตรี หลักสูตรการแพทย์แผนจีนบัณฑิต (หลักสูตรนานาชาติ) วิทยาลัยแพทยศาสตร์นานาชาติจุฬาภรณ์

## บทที่ 2

### โครงสร้างหน่วยงาน และบทบาทหน้าที่ความรับผิดชอบ

วิทยาลัยแพทยศาสตร์นานาชาติจุฬาภรณ์ มหาวิทยาลัยธรรมศาสตร์ ก่อตั้งขึ้นเมื่อวันที่ 28 สิงหาคม พ.ศ. 2555 เป็นสถาบันแพทยศาสตร์แห่งที่ 2 ที่สังกัดมหาวิทยาลัยธรรมศาสตร์ โดยเป็นสถาบันแพทยศาสตร์ ลำดับที่ 21 ของประเทศไทย และเป็นสถาบันแพทยศาสตร์หลักสูตรนานาชาติแห่งแรกในประเทศไทย โดยมีวัตถุประสงค์ในการจัดการศึกษา และส่งเสริมวิชาการและวิชาชีพชั้นสูง ด้านแพทยศาสตร์ วิทยาศาสตร์การแพทย์ และสาขาอื่นที่เกี่ยวข้อง ตลอดจนการวิจัย การให้บริการวิชาการแก่สังคม และการทำนุบำรุงศิลปวัฒนธรรม โดยใช้ภาษาต่างประเทศเป็นหลักในการจัดการศึกษา โดยปัจจุบันมีหน่วยงานสังกัดสำนักงานเลขาธิการวิทยาลัยแพทยศาสตร์นานาชาติจุฬาภรณ์ ได้แก่ งานบริหารทรัพยากรมนุษย์ งานบริการการศึกษา งานบัณฑิตศึกษา งานบริหาร งานยุทธศาสตร์และงบประมาณ งานวิจัยส่งเสริมและพัฒนาวิชาการ งานส่งเสริมและสนับสนุนการศึกษา และงานประกันคุณภาพการศึกษา ในการสนับสนุนบริบทตามโครงสร้างองค์กรและบทบาทหน้าที่ ความรับผิดชอบ ดังนี้

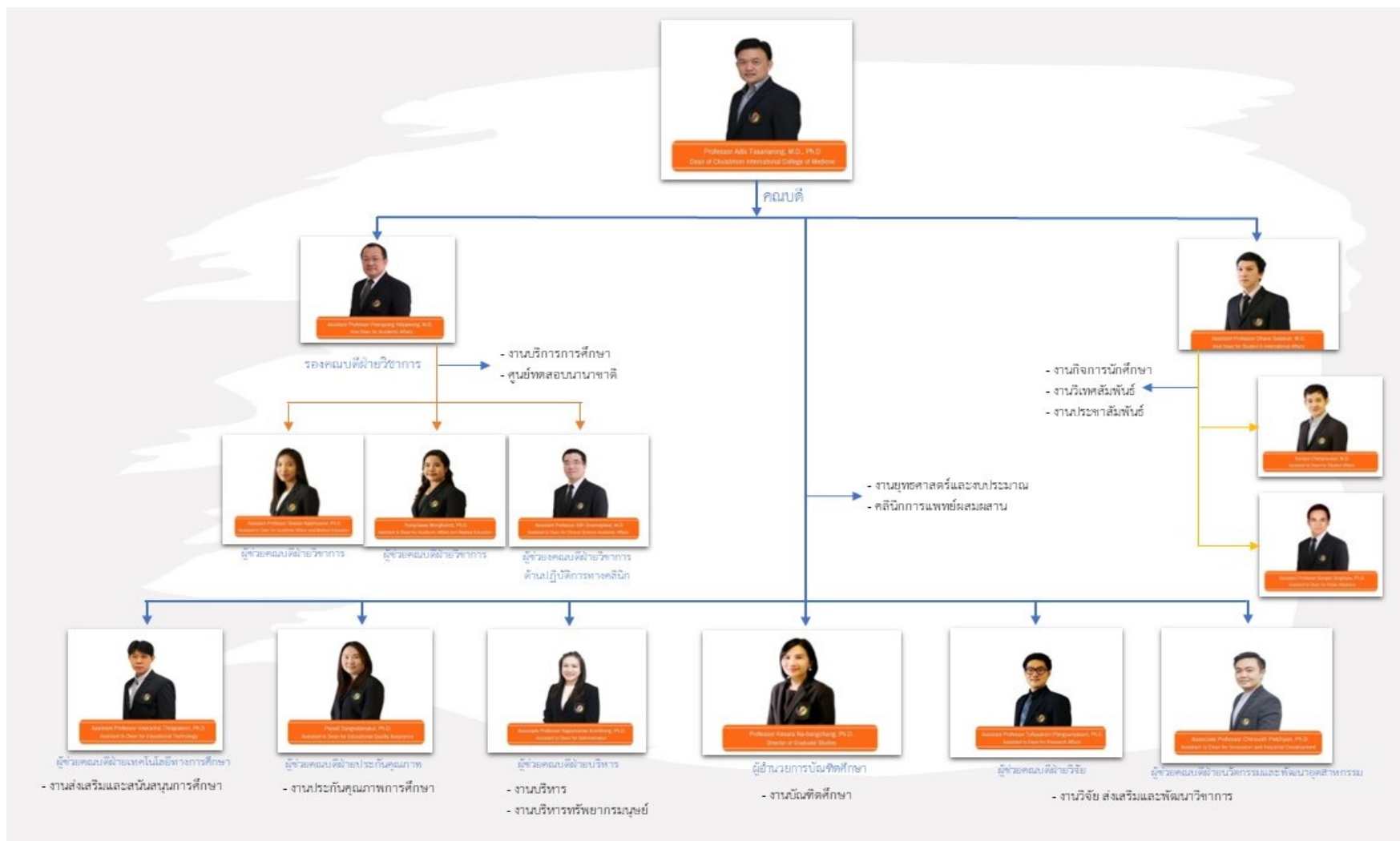
- 2.1 โครงสร้างวิทยาลัยแพทยศาสตร์นานาชาติจุฬาภรณ์
- 2.2 วิสัยทัศน์ พันธกิจ ค่านิยม และวัฒนธรรมองค์กร
- 2.3 หลักสูตรที่เปิดสอน
- 2.4 โครงสร้างการบริหารงานบริการการศึกษา
- 2.5 ภาระหน้าที่ของหน่วยงาน
- 2.6 บทบาทหน้าที่ความรับผิดชอบ
- 2.7 มาตรฐานกำหนดตำแหน่งกับภาระงาน

#### 2.1 โครงสร้างการบริหารจัดการวิทยาลัยแพทยศาสตร์นานาชาติจุฬาภรณ์

วิทยาลัยแพทยศาสตร์นานาชาติจุฬาภรณ์ ซึ่งเป็นส่วนงานสังกัดมหาวิทยาลัยธรรมศาสตร์ กระทรวงการอุดมศึกษาวิทยาศาสตร์ วิจัย และนวัตกรรม เป็นสถาบันแพทยศาสตร์แห่งที่ 2 ที่สังกัดของมหาวิทยาลัยธรรมศาสตร์ โดยดำเนินการจัดการเรียนการสอน โดยใช้ภาษาต่างประเทศเป็นหลัก ศูนย์บริการทางการแพทย์ การวิจัยและนวัตกรรม ซึ่งเป็นพันธกิจหลักของวิทยาลัยฯ อีกทั้งยังมีการให้บริการวิชาการแก่สังคม และการทำนุบำรุงศิลปวัฒนธรรม

##### 2.1.1 โครงสร้างการบริหาร วิทยาลัยแพทยศาสตร์นานาชาติจุฬาภรณ์ มหาวิทยาลัยธรรมศาสตร์

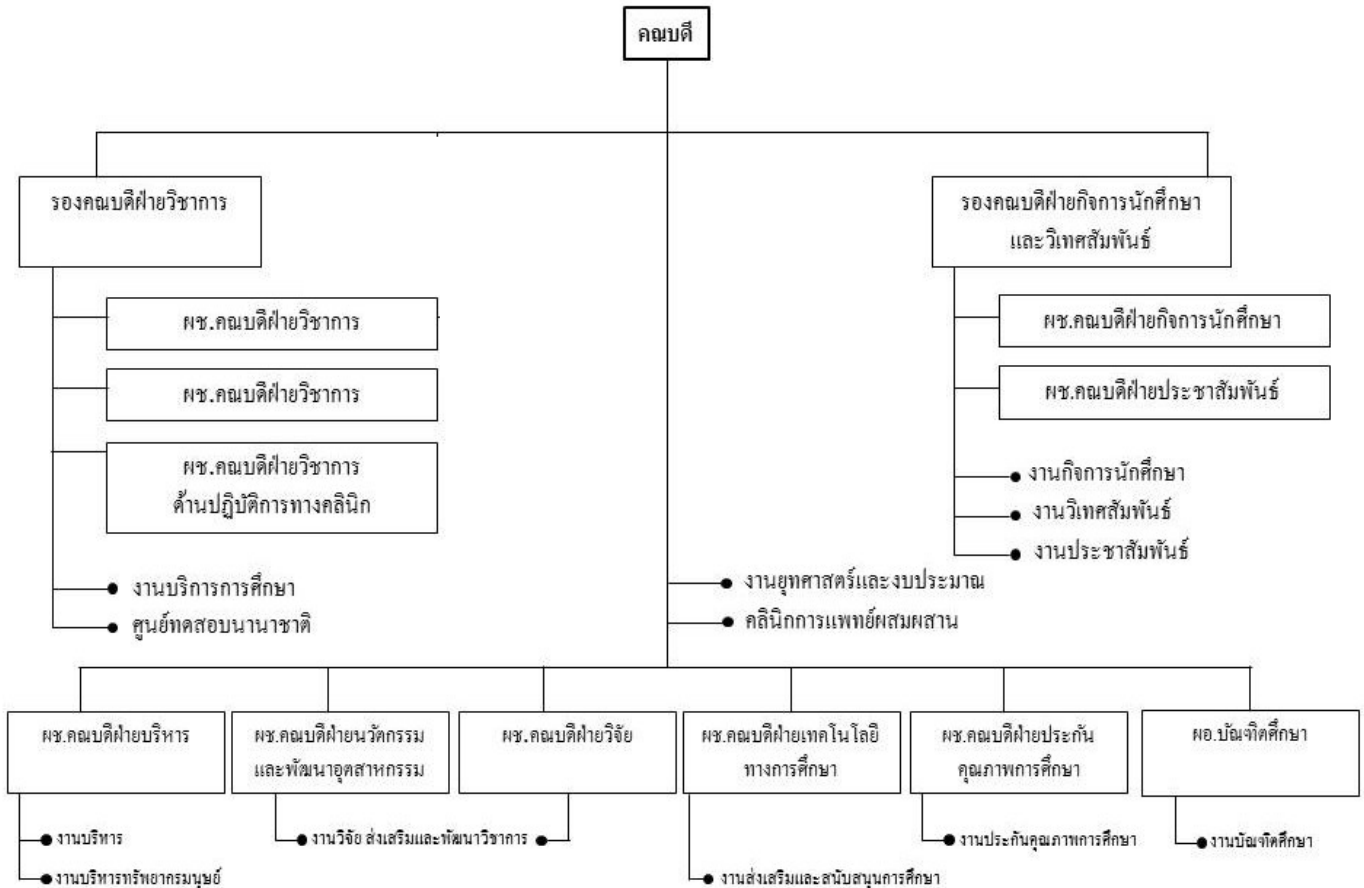
ดังที่ปรากฏในแผนภาพที่ 2.1 ดังนี้



## ภาพที่ 2.1 โครงสร้างการบริหาร วิทยาลัยแพทยศาสตร์นานาชาติจุฬาภรณ์ มหาวิทยาลัยธรรมศาสตร์

(แหล่งที่มา จาก: งานทรัพยากรมนุษย์ วิทยาลัยแพทยศาสตร์นานาชาติจุฬาภรณ์ มหาวิทยาลัยธรรมศาสตร์ อ้างอิงจาก “คำสั่งมหาวิทยาลัยธรรมศาสตร์ (ที่ 1002/2564 ลงวันที่ 30 กันยายน 2564 และ ที่ 1015/2564 ลงวันที่ 4 ตุลาคม 2564) เรื่อง แต่งตั้งรองคณบดีวิทยาลัยแพทยศาสตร์นานาชาติจุฬาภรณ์” “คำสั่งวิทยาลัยแพทยศาสตร์นานาชาติจุฬาภรณ์ (ที่ 236/2564 ลงวันที่ 28 กันยายน 2564) เรื่อง แต่งตั้งผู้อำนวยการบัณฑิตศึกษา) และ (ที่ 245/2564 ลงวันที่ 4 ตุลาคม 2564) เรื่อง แต่งตั้งผู้ช่วยคณบดี”

2.1.2 โครงสร้างการบริหารงาน วิทยาลัยแพทยศาสตร์นานาชาติจุฬาภรณ์ มหาวิทยาลัยธรรมศาสตร์  
 ดังที่ปรากฏในแผนภาพที่ 2.2 ดังนี้



ภาพที่ 2.2 โครงสร้างการบริหารงาน วิทยาลัยแพทยศาสตร์นานาชาติจุฬาภรณ์ มหาวิทยาลัยธรรมศาสตร์

2.1.3 ตารางอัตรากำลัง วิทยาลัยแพทยศาสตร์นานาชาติจุฬาภรณ์ มหาวิทยาลัยธรรมศาสตร์  
 ดังที่ปรากฏในตารางที่ 2.1 และ 2.2 ดังนี้

ตารางที่ 2.1 ตารางอัตรากำลังบุคลากรสายวิชาการ วิทยาลัยแพทยศาสตร์นานาชาติจุฬาภรณ์ ดังนี้

(ข้อมูลจากงานบริหารทรัพยากรมนุษย์ วิทยาลัยแพทยศาสตร์นานาชาติจุฬาภรณ์ ณ เดือนพฤศจิกายน 2565)

ตำแหน่ง ทางวิชาการ	วุฒิการศึกษาที่สำเร็จการศึกษา			รวม คน (%)
	ปริญญาเอก คน (%)	ปริญญาโท คน (%)	ปริญญาตรี คน (%)	
ศาสตราจารย์	2 (2.08%)	-	-	2 (2.08%)
รองศาสตราจารย์	8 (8.33%)	-	-	8 (8.33%)
ผู้ช่วยศาสตราจารย์	32 (33.33%)	-	-	32 (33.33%)
อาจารย์	43 (44.79%)	11 (11.46%)	-	54 (56.25%)
รวม	85 (88.53%)	11 (11.46%)	-	96 (100%)

ตารางที่ 2.2 ตารางอัตรากำลังบุคลากรสายสนับสนุนวิชาการ วิทยาลัยแพทยศาสตร์นานาชาติจุฬาภรณ์ ดังนี้

(ข้อมูลจากงานบริหารทรัพยากรมนุษย์ วิทยาลัยแพทยศาสตร์นานาชาติจุฬาภรณ์ ณ เดือนพฤศจิกายน 2565)

หน่วยงาน	วุฒิการศึกษาที่สำเร็จการศึกษา				รวมคน
	ระดับชำนาญการพิเศษ/ ผู้มีความรู้ความสามารถ คน	ระดับชำนาญการ คน	ระดับปฏิบัติการ คน	ปฏิบัติงาน (ต่ำกว่าป.ตรี) คน	
งานยุทธศาสตร์และงบประมาณ	1	1	10	-	12
งานบริหารทรัพยากรมนุษย์	1	3	-	-	4
งานบริหาร	-	2	1	1	4
งานบริการการศึกษาและศูนย์ทดสอบ	-	-	11	-	11
งานบัณฑิตศึกษา	-	4	-	-	4
งานวิจัยส่งเสริมและพัฒนาวิชาการ	1	3	3	-	7
งานส่งเสริมและสนับสนุนการศึกษา	1	1	3	2	7
งานประกันคุณภาพการศึกษา	-	-	1	-	1
สำนักวิชาการแพทย์บูรณาการ	-	-	2	-	2
Skill Lab	-	-	1	-	1
งานกิจการนักศึกษา	-	-	2	-	2
งานประชาสัมพันธ์และวิเทศสัมพันธ์	-	-	2	-	2
คลินิกแพทย์แผนจีนและนักวิจัย	-	-	4	1	5
นักเทคโนโลยีหัวใจและทรวงอก	-	-	1	-	1
นักทัศนมาตร	-	-	1	-	1
รวม	4	13	43	4	64



## 2.2 วิสัยทัศน์ พันธกิจ ค่านิยม และวัฒนธรรมองค์กร

ดังที่ปรากฏในแผนภาพที่ 2.3 ดังนี้



ภาพที่ 2.3 วิสัยทัศน์ พันธกิจ ค่านิยม และวัฒนธรรมองค์กร วิทยาลัยแพทยศาสตร์นานาชาติจุฬาภรณ์ มหาวิทยาลัยธรรมศาสตร์

## 2.3 หลักสูตรที่เปิดสอน

วิทยาลัยแพทยศาสตร์นานาชาติจุฬาภรณ์ มหาวิทยาลัยธรรมศาสตร์ ได้เปิดจัดการเรียนการสอน ดังนี้

### 1. ระดับปริญญาตรี

- (1) หลักสูตรแพทยศาสตรบัณฑิต (ภาคภาษาอังกฤษ)
- (2) หลักสูตรทันตแพทยศาสตรบัณฑิต (หลักสูตรทวิภาษา)
- (3) หลักสูตรวิทยาศาสตร์บัณฑิต สาขาวิชาเทคโนโลยีหัวใจและทรวงอก (หลักสูตรนานาชาติ)
- (4) หลักสูตรการแพทย์แผนจีนบัณฑิต (หลักสูตรนานาชาติ)
- (5) หลักสูตรทัศนมาตรศาสตรบัณฑิต (หลักสูตรนานาชาติ)

### 2. ระดับบัณฑิตศึกษา

#### 2.1 ระดับปริญญาโท

- (1) หลักสูตรวิทยาศาสตรมหาบัณฑิต สาขาวิชาวิทยาศาสตร์ชีวคลินิก (หลักสูตรนานาชาติ)
- (2) หลักสูตรวิทยาศาสตรมหาบัณฑิต สาขาวิชาการแพทย์บูรณาการ (หลักสูตรนานาชาติ)
- (3) หลักสูตรวิทยาศาสตรมหาบัณฑิต สาขาวิชาตจวิทยา (หลักสูตรนานาชาติ)
- (4) หลักสูตรวิทยาศาสตรมหาบัณฑิต สาขาวิชาพดุมวทยาสังคม (หลักสูตรนานาชาติ)

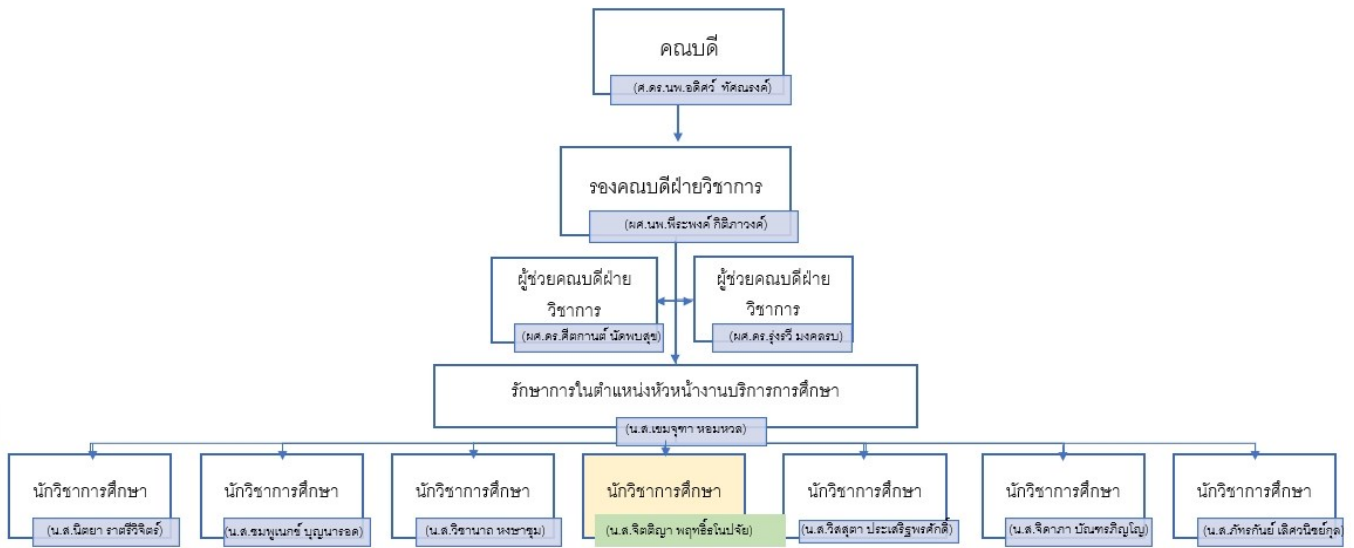
#### 2.2 ระดับปริญญาเอก

- (1) หลักสูตรปรัชญาดุษฎีบัณฑิต สาขาวิชาวิทยาศาสตร์ชีวคลินิก (หลักสูตรนานาชาติ)
- (2) หลักสูตรปรัชญาดุษฎีบัณฑิต สาขาวิชาการแพทย์บูรณาการ (หลักสูตรนานาชาติ)
- (3) หลักสูตรปรัชญาดุษฎีบัณฑิต สาขาวิชาตจวิทยา (หลักสูตรนานาชาติ)

## 2.4 โครงสร้างการบริหารงานบริการการศึกษา

### 2.4.1 โครงสร้างของหน่วยงานบริการการศึกษา

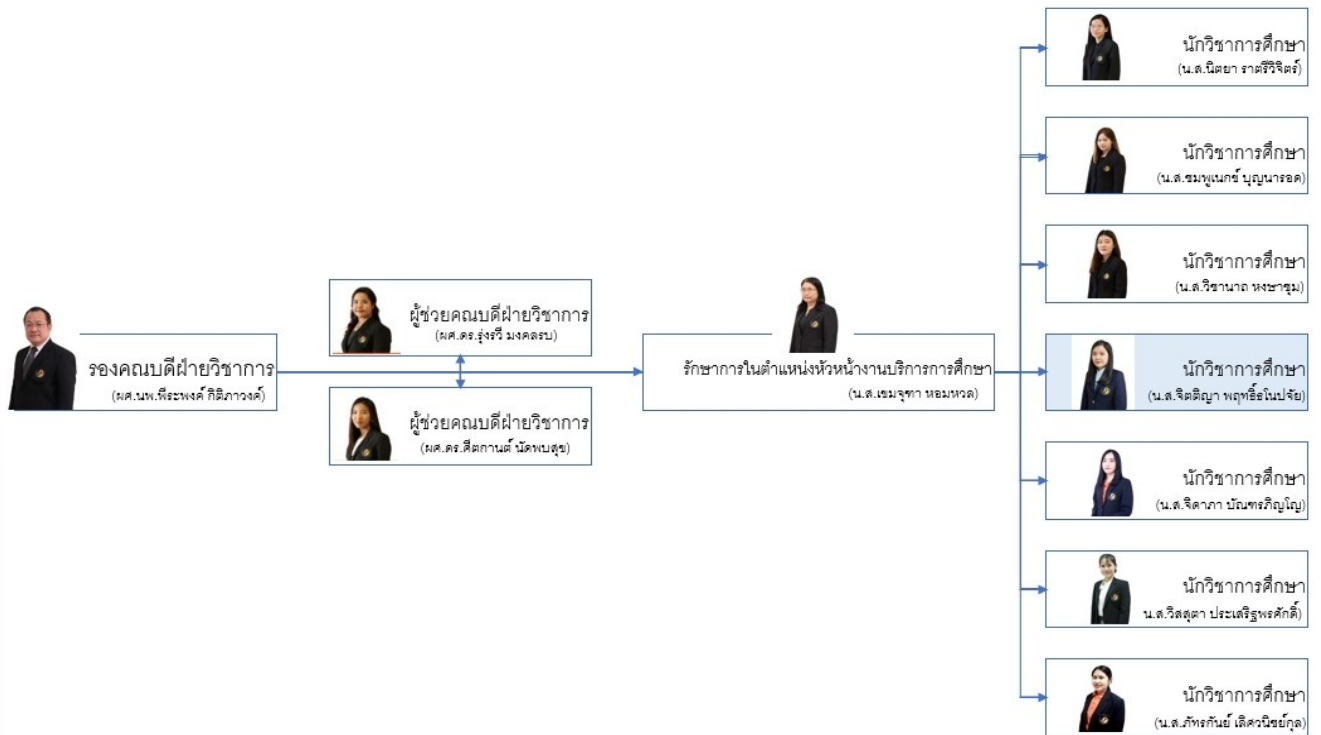
ดังที่ปรากฏในแผนภาพที่ 2.4 ดังนี้



ภาพที่ 2.4 โครงสร้างของหน่วยงานบริการการศึกษา วิทยาลัยแพทยศาสตร์นานาชาติจุฬาภรณ์  
(แหล่งที่มา จาก: งานบริการการศึกษา วิทยาลัยแพทยศาสตร์นานาชาติจุฬาภรณ์ มหาวิทยาลัยธรรมศาสตร์)

### 2.4.2 โครงสร้างการปฏิบัติงานของงานบริการการศึกษา

ดังที่ปรากฏในแผนภาพที่ 2.5 ดังนี้



ภาพที่ 2.5 โครงสร้างการปฏิบัติงานของงานบริการการศึกษา วิทยาลัยแพทยศาสตร์นานาชาติจุฬาภรณ์  
(แหล่งที่มา จาก: งานบริการการศึกษา วิทยาลัยแพทยศาสตร์นานาชาติจุฬาภรณ์ มหาวิทยาลัยธรรมศาสตร์)

## 2.5 ภาระหน้าที่ของหน่วยงาน

วิทยาลัยแพทยศาสตร์นานาชาติจุฬาภรณ์ มหาวิทยาลัยธรรมศาสตร์ (Chulabhorn International College of Medicine : Thammasat University) ก่อตั้งขึ้นเมื่อวันที่ 28 สิงหาคม พ.ศ. 2555 โดยได้รับพระราชทานนามวิทยาลัยแพทยศาสตร์นานาชาติจุฬาภรณ์ (วิทยาลัยแพทยศาสตร์นานาชาติจุฬาภรณ์) จากสมเด็จพระเจ้าลูกเธอ เจ้าฟ้าจุฬาภรณวลัยลักษณ์ อัครราชกุมารี ตามหนังสือกองงานในพระองค์สมเด็จพระเจ้าลูกเธอ เจ้าฟ้าจุฬาภรณวลัยลักษณ์ อัครราชกุมารี ที่ รล 0011.3/11664 ลงวันที่ 8 พฤษภาคม 2556 (พระราชพิธีในขณะนั้น) และเป็นสถาบันแพทยศาสตร์แห่งที่ 2 ที่สังกัดของมหาวิทยาลัยธรรมศาสตร์ โดยเป็นสถาบันแพทยศาสตร์ลำดับที่ 21 ของประเทศไทย และเป็นสถาบันแพทยศาสตร์หลักสูตรนานาชาติแห่งแรกในประเทศไทย วิทยาลัยฯ ได้รับอนุมัติจากสภามหาวิทยาลัยธรรมศาสตร์ให้จัดตั้งขึ้น เพื่อจัดการเรียนการสอนหลักสูตรแพทยศาสตรบัณฑิต หลักสูตรภาษาอังกฤษ ในปีการศึกษา 2556 เพื่อให้มหาวิทยาลัยธรรมศาสตร์มีความพร้อมในทุก ๆ ด้านในการเปิดเสรีประชาคมเศรษฐกิจอาเซียน เพื่อสร้างขีดความสามารถของประเทศ วิทยาลัยแพทยศาสตร์นานาชาติจุฬาภรณ์จึงได้ออกแบบและริเริ่มบัณฑิตศึกษานี้ ซึ่งแตกต่างจากหลักสูตรที่มีอยู่โดยพื้นฐาน โปรแกรมนี้ตั้งอยู่ภายในศูนย์การแพทย์และโรงพยาบาล เพื่อการสอน และจัดส่งโดยคณาจารย์ที่ประกอบด้วยนักวิทยาศาสตร์ที่ไม่ใช่แพทย์ และแพทย์ นักศึกษาจะได้มีส่วนร่วมในการวิจัยที่มีความเกี่ยวข้องทางการแพทย์ และจะได้สัมผัสกับทั้งวิทยาศาสตร์พื้นฐาน และการแพทย์ทางคลินิกอย่างต่อเนื่อง โดยในปัจจุบันมีจำนวน 5 หลักสูตร ซึ่งอยู่ภายใต้งานบริการการศึกษา ทำหน้าที่รับผิดชอบในด้านการประสานงานและการสนับสนุนการเรียนการสอน การจัดการศึกษา รวมถึงประสานงานด้านอื่น ๆ ที่เกี่ยวข้อง

## 2.6 บทบาทหน้าที่ความรับผิดชอบ

### 2.6.1 หน้าที่ความรับผิดชอบตามมาตรฐานกำหนดตำแหน่งมหาวิทยาลัยธรรมศาสตร์

ประเภท	วิชาการศึกษา
ตำแหน่งประเภท	เชี่ยวชาญเฉพาะ
สายงาน	นักวิชาการศึกษา
ระดับ	ปฏิบัติการ

#### หน้าที่ความรับผิดชอบหลัก

ปฏิบัติงานในฐานะผู้ปฏิบัติงานระดับต้นที่ต้องใช้ความรู้ความสามารถทางวิชาการในการทำงาน ปฏิบัติงานเกี่ยวกับงานด้านวิชาการที่ต้องทำการศึกษา วิเคราะห์ สังเคราะห์หรือวิจัย เพื่อการปฏิบัติงานและพัฒนางาน ภายใต้การกำกับ แนะนำ ตรวจสอบ และปฏิบัติงานอื่นตามที่ได้รับมอบหมาย โดยมีลักษณะงานที่ปฏิบัติในด้านต่าง ๆ ดังที่ปรากฏในตารางที่ 2.3 ดังนี้

## ตารางที่ 2.3 มาตรฐานกำหนดตำแหน่งมหาวิทยาลัยธรรมศาสตร์

(แหล่งที่มา: กองทรัพยากรมนุษย์, มหาวิทยาลัยธรรมศาสตร์, มาตรฐานกำหนดตำแหน่ง มหาวิทยาลัยธรรมศาสตร์.

กำหนดตำแหน่ง เมื่อวันที่ 3 ธันวาคม 2561)

มาตรฐานกำหนดตำแหน่ง	ภาระงาน
1. ด้านการปฏิบัติการ	<p>1. ศึกษาวิเคราะห์เกี่ยวกับหลักสูตร การพัฒนาและปรับปรุงหลักสูตร การแพทย์แผนจีนบัณฑิต (หลักสูตรนานาชาติ) การจัดการความรู้ วางแผนการศึกษา จัดกิจกรรมนักศึกษา จัดมาตรฐานงานบริการการศึกษา เป็นต้น เพื่อส่งเสริม สนับสนุนการจัดการศึกษา เช่น การลงทะเบียนเรียน การลาพักการศึกษา การลาออกจากการเป็นนักศึกษา การรักษาสถานภาพนักศึกษา การขอสำเร็จการศึกษา การขอรับทุนการศึกษาจากมหาวิทยาลัยในความร่วมมือ ประสานงานกับ มหาวิทยาลัยในความร่วมมือ (มหาวิทยาลัยการแพทย์แผนจีนเฉิงตู สาธารณรัฐประชาชนจีน) เป็นต้น รวมถึงการจัดกิจกรรมโครงการสัมมนาวิชาการต่าง ๆ การจัดทำตารางเรียนตารางสอน การจัดสอบ การประกันคุณภาพหลักสูตร และ กิจกรรมทางการศึกษาต่าง ๆ ให้เป็นไปตามยุทธศาสตร์ แผนและนโยบายของ หน่วยงานบริการการศึกษา วิทยาลัยแพทยศาสตร์นานาชาติจุฬาภรณ์</p> <p>2. สสำรวจ รวบรวม และวิเคราะห์ข้อมูลและสถิติทางการศึกษาและ กิจกรรมนักศึกษา การจัดทำหลักสูตร ปรับปรุงหลักสูตร ตลอดจนความต้องการ ทางด้านการใช้เทคโนโลยีทางการศึกษา เพื่อพัฒนามาตรฐานให้มีประสิทธิภาพมากยิ่งขึ้น</p> <p>3. จัดทำมาตรฐานสถานศึกษา ติดต่อประสานงานกับมหาวิทยาลัยใน ความร่วมมือ (มหาวิทยาลัยการแพทย์แผนจีนเฉิงตู สาธารณรัฐประชาชนจีน) ดำเนินการเกี่ยวกับการจัดการศึกษาของนักศึกษาชั้นปีที่ 2 ชั้นปีที่ 5 และชั้นปีที่ 6 รวมทั้งปรับปรุงหลักสูตรให้ทันสมัยและเป็นมาตรฐาน เพื่อเป็นหลักฐานอ้างอิง พร้อมทั้งให้การส่งเสริมสนับสนุนการจัดการศึกษา</p>

มาตรฐานกำหนดตำแหน่ง	ภาระงาน
	<p>4. ติดตาม ประเมินผลการดำเนินงาน กิจกรรม และสรุปผลด้านการศึกษา วิเคราะห์ วิจัย และเผยแพร่ผลงานทางด้านการศึกษา เพื่อพัฒนางานด้านวิชาการ การศึกษา</p> <p>5. ให้บริการวิชาการด้านต่าง ๆ เช่น จัดประชุมสัมมนาเกี่ยวกับการศึกษา ให้คำปรึกษาและแนะนำ ในการปฏิบัติงานแก่เจ้าหน้าที่ระดับรองลงมา ตอบปัญหา และชี้แจงเรื่องต่าง ๆ เกี่ยวกับงานในหน้าที่ เพื่อให้สามารถปฏิบัติงานได้อย่างถูกต้อง มีประสิทธิภาพ และปฏิบัติหน้าที่อื่นที่เกี่ยวข้อง</p>
2. ด้านการวางแผน	<p>วางแผนการทำงานที่รับผิดชอบในการวิเคราะห์และจัดเตรียมข้อมูล เพื่อ ประกอบการตัดสินใจในการกำหนดทิศทางและนโยบายของหลักสูตรการแพทย์แผน จีนบัณฑิต (หลักสูตรนานาชาติ) รวมถึงร่วมวางแผนการทำงานของหน่วยงานบริการ การศึกษาและมหาวิทยาลัยในความร่วมมือ (มหาวิทยาลัยการแพทย์แผนจีนเฉิงตู สาธารณรัฐประชาชนจีน) เพื่อให้การดำเนินการบรรลุตามเป้าหมายและได้รับ ผลสัมฤทธิ์ตามที่กำหนดไว้</p>
3. ด้านการประสานงาน	<p>1. ประสานการทำงานร่วมกันระหว่าง มหาวิทยาลัยในความร่วมมือ (มหาวิทยาลัยการแพทย์แผนจีนเฉิงตู สาธารณรัฐประชาชนจีน) เจ้าหน้าที่ของ หน่วยงานบริการการศึกษาหรือหน่วยงานภายในวิทยาลัยฯ ทั้งภายในและภายนอก เพื่อให้เกิดความร่วมมือและได้รับผลสัมฤทธิ์ตามที่กำหนดไว้</p> <p>2. ชี้แจงและให้รายละเอียดเกี่ยวกับข้อมูล ข้อเท็จจริง แก่บุคคลหรือ หน่วยงานที่เกี่ยวข้อง เพื่อสร้างความเข้าใจและความร่วมมือในการดำเนินงานตามที่ ได้รับมอบหมาย</p>
3. ด้านการบริการ	<p>1. ให้คำปรึกษาแนะนำเบื้องต้น เผยแพร่ ถ่ายทอดความรู้ทางด้านวิชาการ รวมทั้งตอบปัญหาและชี้แจงเรื่องต่าง ๆ เกี่ยวกับงานในหน้าที่ เพื่อให้ผู้รับบริการ ได้รับทราบข้อมูลความรู้ต่าง ๆ ที่เป็นประโยชน์</p> <p>2. จัดเก็บข้อมูลเบื้องต้น และให้บริการข้อมูลทางวิชาการ เกี่ยวกับด้าน วิชาการ เพื่อให้บุคลากรทั้งภายในและภายนอกหน่วยงาน นักศึกษา ตลอดจน</p>



มาตรฐานกำหนดตำแหน่ง	ภาระงาน
	ผู้รับบริการได้ทราบข้อมูลและความรู้ต่าง ๆ ที่เป็นประโยชน์ สอดคล้อง และสนับสนุนภารกิจของหน่วยงาน และใช้ประกอบการพิจารณากำหนดนโยบาย แผนงาน หลักเกณฑ์ และมาตรการต่าง ๆ

## 2.6.2 หน้าที่ความรับผิดชอบของตำแหน่งตามที่ได้รับมอบหมาย

### 2.6.2.1 ภาระงานหลัก

- (1) การจดทะเบียนศึกษา หลักสูตรการแพทย์แผนจีนบัณฑิต (หลักสูตรนานาชาติ)
- (2) ประสานงานด้านการจัดการเรียนการสอน รวมถึงเรื่องต่าง ๆ กับมหาวิทยาลัยการแพทย์แผนจีนเฉิงตู สาธารณรัฐประชาชนจีน
- (3) จัดเตรียมการเรียนการสอน การจัดสอบ และการวัดผลประมวลผลนักศึกษา หลักสูตรการแพทย์แผนจีนบัณฑิต (หลักสูตรนานาชาติ)
- (4) ด้านการประกันคุณภาพการศึกษาระดับหลักสูตร หลักสูตรการแพทย์แผนจีนบัณฑิต (หลักสูตรนานาชาติ)
- (5) การแจ้งการสำเร็จการศึกษา หลักสูตรการแพทย์แผนจีนบัณฑิต (หลักสูตรนานาชาติ)
- (6) การจัดทำหลักสูตร/ปรับปรุง หลักสูตรการแพทย์แผนจีนบัณฑิต (หลักสูตรนานาชาติ)
- (7) จัดทำคู่มือการสอนของรายวิชา และ Course Syllabus ของรายวิชาต่างๆ ของชั้นปี 1-6
- (8) ประสานงานในการจัดการเรียนการสอนนักศึกษาในหลักสูตร ประกอบด้วย วิชาศึกษาทั่วไป ของชั้นปี 1 โครงการสอนเสริมวิชาต่าง ๆ ของชั้นปี 1 และการจัดการเรียนการสอนนักศึกษาชั้นปี 2-6
- (9) การจัดประชุมคณะกรรมการบริหารหลักสูตรการแพทย์แผนจีนบัณฑิต (หลักสูตรนานาชาติ)
- (10) การจัดประชุมคณะอนุกรรมการวิชาต่างๆ พร้อมบันทึกรายงานการประชุม
- (11) จัดทำคำสั่งแต่งตั้งคณะอนุกรรมการรายวิชาต่าง ๆ ในแต่ละปีการศึกษานั้น ๆ
- (12) ติดตามผลการเรียนของนักศึกษาที่ศึกษาในหลักสูตรการแพทย์แผนจีนบัณฑิต (หลักสูตรนานาชาติ) ทุกชั้นปี รวมถึงที่เรียนล่าช้าและศึกษาไม่เป็นไปตามแผนการศึกษา
- (13) สรุปผลการเรียนแต่ละภาคการศึกษาให้ผู้เกี่ยวข้อง (ผู้บังคับบัญชา/หัวหน้างาน/อาจารย์ผู้ประสานงานหลักสูตร)
- (14) จัดทำเอกสารประกอบการสอนสำหรับวิชาชั้นปี 1
- (15) จัดทำเปิดค่าสอนให้อาจารย์พิเศษ และข้อมูลขอใช้รถ รับ-ส่ง อาจารย์พิเศษ
- (16) การจัดหาห้องเรียนสำหรับนักศึกษาชั้นปี 1-6
- (17) ปฏิบัติงานอื่น ๆ ที่ได้รับมอบหมายจากผู้บังคับบัญชา



## 2.7 มาตรฐานกำหนดตำแหน่งกับภาระงาน

จากภาระหน้าที่ที่ได้รับมอบหมายดังกล่าวข้างต้น ผู้เขียนได้เลือกการปฏิบัติงานเกี่ยวกับการลาพัก การศึกษา และการลาออกจากการเป็นนักศึกษาของหลักสูตรการแพทย์แผนจีนบัณฑิต (หลักสูตรนานาชาติ) และ มหาวิทยาลัยในความร่วมมือ (มหาวิทยาลัยการแพทย์แผนจีนเฉิงตู สาธารณรัฐประชาชนจีน) มาจัดทำคู่มือการ ปฏิบัติงาน และนำมาเชื่อมโยงกับมาตรฐานกำหนดตำแหน่งดังแสดงในตารางที่ 2.4

ตารางที่ 2.4 มาตรฐานกำหนดตำแหน่งกับภาระงาน

มาตรฐานกำหนดตำแหน่ง	ภาระงาน
1. ด้านปฏิบัติการ	<ol style="list-style-type: none"> <li>1. จัดทำแผนกำหนดการด้านการศึกษาทุกประเภทกับทางหลักสูตร และมหาวิทยาลัย การแพทย์แผนจีนเฉิงตู สาธารณรัฐประชาชนจีน</li> <li>2. ดูแลและตรวจสอบข้อมูลของนักศึกษาด้านการบริการการศึกษาทุกประเภท</li> <li>3. ดูแลและควบคุมนักศึกษาให้เป็นไปตามเกณฑ์มาตรฐานของหลักสูตร</li> <li>4. ทำการวิเคราะห์ข้อมูลและตรวจสอบเอกสารงานด้านการบริการการศึกษา</li> </ol>
2. ด้านการวางแผน	<ol style="list-style-type: none"> <li>1. วางแผนกำหนดการและประกาศปฏิทินการศึกษาให้นักศึกษาทราบ</li> <li>2. วางแผนตรวจสอบข้อมูล การลงทะเบียนเรียน และเกรดของนักศึกษา</li> <li>3. วางแผนในการวิเคราะห์ข้อมูลและควบคุมนักศึกษาให้เป็นไปตามเกณฑ์มาตรฐาน ของหลักสูตร</li> </ol>
3. ด้านการประสาน	<ol style="list-style-type: none"> <li>1. ประสานงานกับอาจารย์ผู้ประสานงานมหาวิทยาลัยการแพทย์แผนจีนเฉิงตู สาธารณรัฐประชาชนจีน เกี่ยวกับวันเปิดภาคการศึกษาในแต่ละชั้นปี</li> <li>2. ประสานงานกับนักศึกษา เพื่อแจ้งปฏิทินการศึกษาการจดทะเบียนเรียนรายวิชา การลาพักการศึกษา และการลาออกจากการเป็นนักศึกษาทั้งหมดของ มหาวิทยาลัยธรรมศาสตร์และมหาวิทยาลัยในความร่วมมือ (มหาวิทยาลัยการแพทย์ แผนจีนเฉิงตู สาธารณรัฐประชาชนจีน)</li> </ol>
4. ด้านการบริการ	<ol style="list-style-type: none"> <li>1. ให้ข้อมูลและขั้นตอนด้านการบริการการศึกษาทุกประเภท</li> <li>2. ให้คำปรึกษา แนะนำ และตอบคำถามเกี่ยวกับการบริการการศึกษาทุกประเภท</li> <li>3. ให้คำปรึกษา แนะนำ และแก้ปัญหาเกี่ยวกับการบริการการศึกษาทุกประเภท</li> </ol>

## บทที่ 3

### หลักเกณฑ์วิธีการปฏิบัติงาน

ในการปฏิบัติงานเกี่ยวกับการลาพักการศึกษา และการลาออกจากการเป็นนักศึกษาของหลักสูตรการแพทย์แผนจีนบัณฑิต (หลักสูตรนานาชาติ) และมหาวิทยาลัยในความร่วมมือ (มหาวิทยาลัยการแพทย์แผนจีนเฉิงตู สาธารณรัฐประชาชนจีน) ของเจ้าหน้าที่ในหน่วยงานบริการการศึกษา วิทยาลัยแพทยศาสตรนานาชาติจุฬารักษ์ เจ้าหน้าที่ผู้ปฏิบัติงานจะต้องมีความรู้ ความเข้าใจทางด้านภาษาจีนสามารถพูดสื่อสารและเขียนได้ หลักเกณฑ์และวิธีการปฏิบัติงาน เพื่อให้การปฏิบัติงานเป็นไปอย่างถูกต้องมีประสิทธิภาพ ไม่ขัดต่อกฎ ระเบียบที่หน่วยงานกำหนด ซึ่งในบทนี้จะนำเสนอเนื้อหาเกี่ยวกับ

- 3.1 ระเบียบและประกาศที่เกี่ยวข้อง
- 3.2 หลักเกณฑ์และแนวทางปฏิบัติงาน
- 3.3 ข้อควรระวังในการปฏิบัติงาน

#### 3.1 ระเบียบและประกาศที่เกี่ยวข้อง

3.1.1 ข้อบังคับมหาวิทยาลัยธรรมศาสตร์ ว่าด้วยการศึกษาระดับปริญญาตรี พ.ศ.2561

ข้อบังคับมหาวิทยาลัยธรรมศาสตร์ ว่าด้วยการศึกษาระดับปริญญาตรี พ.ศ.2561 ประกาศ ณ วันที่ 4 เดือน มกราคม พ.ศ. 2561 ซึ่งรายละเอียดทั้งหมดของประกาศนี้สามารถศึกษาได้ตาม QR code นี้



## 3.2 หลักเกณฑ์และแนวทางปฏิบัติงาน

คู่มือปฏิบัติงานการลาพักการศึกษา และการลาออกจากการเป็นนักศึกษาของหลักสูตรการแพทย์แผนจีนบัณฑิต (หลักสูตรนานาชาติ) และมหาวิทยาลัยในความร่วมมือ (มหาวิทยาลัยการแพทย์แผนจีนเฉิงตู สาธารณรัฐประชาชนจีน) วิทยาลัยแพทยศาสตร์นานาชาติจุฬาภรณ์ มีหลักเกณฑ์การปฏิบัติงานและวิธีปฏิบัติงาน ดังแสดงในตารางที่ 3.1

ตารางที่ 3.1 หลักเกณฑ์การปฏิบัติงานและวิธีปฏิบัติงาน

หลักเกณฑ์การปฏิบัติงาน	วิธีปฏิบัติงาน
1. การจัดทำ แผนกำหนดการปฏิทิน การศึกษาและการขอ ลาพักการศึกษาและการขอ ลาออกจากการเป็น นักศึกษา	<ul style="list-style-type: none"><li>• จัดทำแผน เพื่อกำหนดระยะเวลาของการขอลาพักการศึกษาและการขอลาออกจากการเป็นนักศึกษา และตรวจสอบหนี้ค้างชำระของนักศึกษาก่อนดำเนินการขอลาออกจากการเป็นนักศึกษา</li></ul>
2. ข้อมูลและขั้นตอนการ ขอลาพักการศึกษาและ การขอลาออกจากการ เป็นนักศึกษา	<ul style="list-style-type: none"><li>• ประกาศกำหนดการในการขอลาพักการศึกษาและการขอลาออกจากการเป็นนักศึกษาให้นักศึกษาทราบ</li><li>• ให้คำปรึกษา แนะนำ และตอบคำถามเกี่ยวกับเอกสารการขอลาพักการศึกษาและการขอลาออกจากการเป็นนักศึกษา</li><li>• ตรวจสอบเอกสารต่าง ๆ ที่ใช้ในการขอลาพักการศึกษาและการขอลาออกจากการเป็นนักศึกษา</li></ul>
3. การติดตามผล การขอลาพักการศึกษา และการขอลาออกจาก การเป็นนักศึกษา	<ul style="list-style-type: none"><li>• ดำเนินการส่งเอกสารและตรวจสอบการส่งเอกสารไปยังอาจารย์ผู้ประสานงานมหาวิทยาลัยการแพทย์แผนจีนเฉิงตู สาธารณรัฐประชาชนจีน</li><li>• รายงานผลจำนวนนักศึกษาที่ขอลาพักการศึกษาและการขอลาออกจากการเป็นนักศึกษาในภาคการศึกษานั้น ๆ ให้กับอาจารย์และคณะกรรมการบริหารหลักสูตรการแพทย์แผนจีนบัณฑิต (หลักสูตรนานาชาติ) รับทราบ</li></ul>

### 3.3 ข้อควรระวังในการปฏิบัติงาน

เนื่องจากการปฏิบัติงานการลาพักการศึกษา และการลาออกจากการเป็นนักศึกษาของหลักสูตรการแพทย์แผนจีนบัณฑิต (หลักสูตรนานาชาติ) และมหาวิทยาลัยในความร่วมมือ (มหาวิทยาลัยการแพทย์แผนจีนเฉิงตู สาธารณรัฐประชาชนจีน) มีกฎ ระเบียบ ข้อบังคับ หลักเกณฑ์และวิธีการปฏิบัติงานที่ซับซ้อนและต้องประสานงานกับหลายฝ่าย ดังนั้น เพื่อให้มีความถูกต้อง ลดข้อผิดพลาดในการบริหารจัดการ และต้องเป็นไปตามประกาศหรือหลักเกณฑ์ที่กำหนด ผู้ปฏิบัติงานควรระวังในการปฏิบัติงาน ได้แก่

3.3.1 คุณสมบัติและเกณฑ์การลาพักการศึกษา และการลาออกจากการเป็นนักศึกษาของหลักสูตรการแพทย์แผนจีนบัณฑิต (หลักสูตรนานาชาติ) และมหาวิทยาลัยในความร่วมมือ (มหาวิทยาลัยการแพทย์แผนจีนเฉิงตู สาธารณรัฐประชาชนจีน) ต้องเป็นไปตามข้อบังคับมหาวิทยาลัย ระดับปริญญาตรี และมาตรฐานหลักสูตรระดับปริญญาตรี

3.3.2 ระเบียบ และข้อบังคับ อาจมีการเปลี่ยนแปลงรายละเอียด ขอให้ตรวจสอบและปรับปรุงให้ทันสมัยอยู่เสมอ ๆ

3.3.3 ต้องรักษากฎ ระเบียบ และข้อบังคับ อย่างเคร่งครัด

3.3.4 ตรวจสอบและจัดเอกสารให้ถูกต้องเรียบร้อย

3.3.5 ต้องระมัดระวังและป้องกันไม่ให้เกิดความผิดพลาดที่จะเกิดขึ้นอยู่เสมอ เพื่อผลประโยชน์ของมหาวิทยาลัยธรรมศาสตร์และวิทยาลัยแพทยศาสตร์นานาชาติจุฬาภรณ์

3.3.6 ติดตามและตรวจสอบการดำเนินงานตามที่กำหนด

## บทที่ 4

### เทคนิคและขั้นตอนการปฏิบัติงาน

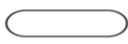

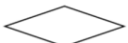
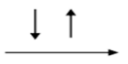

การดำเนินงานด้านการลาพักการศึกษา และการลาออกจากการเป็นนักศึกษาของหลักสูตรการแพทย์แผนจีนบัณฑิต (หลักสูตรนานาชาติ) และมหาวิทยาลัยในความร่วมมือ (มหาวิทยาลัยการแพทย์แผนจีนเฉิงตู สาธารณรัฐประชาชนจีน) เป็นการทำงานที่ต้องใช้ความรู้ ความเข้าใจ เกี่ยวกับกฎ ระเบียบ ข้อบังคับ หลักเกณฑ์วิธีการปฏิบัติงาน และความรู้ภาษาจีนในการปฏิบัติงาน ผู้ปฏิบัติงานจำเป็นต้องอย่างยิ่งที่ต้องมีความรู้ ความเข้าใจในการปฏิบัติงาน ภายใต้กรอบระยะเวลาที่กำหนด อีกทั้งจะต้องมีทักษะความรู้ความสามารถด้านภาษาจีนที่จำเป็น เพื่อประสานงานกับหลายฝ่าย ได้แก่ อาจารย์ผู้ประสานงานมหาวิทยาลัยการแพทย์แผนจีนเฉิงตู สาธารณรัฐประชาชนจีน นักศึกษา อาจารย์ประจำหลักสูตร และคณะกรรมการบริหารหลักสูตร รวมถึงเจ้าหน้าที่ของสำนักงานทะเบียนนักศึกษา ได้แก่ ฝ่ายทะเบียนนักศึกษาและฝ่ายทะเบียนประวัตินักศึกษา ซึ่งในบทนี้จะนำเสนอตารางผังกระบวนการงาน (Flow Chart) จากนั้นจึงอธิบายรายละเอียดขั้นตอนการปฏิบัติงาน รวมถึงเทคนิคในการปฏิบัติงาน โดยอธิบายเนื้อหาตามลำดับ ดังนี้

1. การลาพักการศึกษา ของวิทยาลัยแพทยศาสตร์นานาชาติจุฬาภรณ์ มธ.
2. การลาพักการศึกษา ของมหาวิทยาลัยการแพทย์แผนจีนเฉิงตู สาธารณรัฐประชาชนจีน
3. การลาออกจากการเป็นนักศึกษา ของวิทยาลัยแพทยศาสตร์นานาชาติจุฬาภรณ์ มธ.
4. การลาออกจากการเป็นนักศึกษา ของมหาวิทยาลัยการแพทย์แผนจีนเฉิงตู สาธารณรัฐประชาชนจีน

#### 4.1 สัญลักษณ์อธิบายผังกระบวนการงาน

สำหรับคู่มือปฏิบัติงานการลาพักการศึกษา และการลาออกจากการเป็นนักศึกษาของหลักสูตรการแพทย์แผนจีนบัณฑิต (หลักสูตรนานาชาติ) และมหาวิทยาลัยในความร่วมมือ (มหาวิทยาลัยการแพทย์แผนจีนเฉิงตู สาธารณรัฐประชาชนจีน) จะเขียนขั้นตอนการลาพักการศึกษา และการลาออกจากการเป็นนักศึกษา โดยจะขออธิบายสัญลักษณ์ที่ใช้ในการอธิบายความ ดังแสดงในตารางที่ 4.1

ตารางที่ 4.1 สัญลักษณ์และความหมายในการอธิบายผังกระบวนการงาน

สัญลักษณ์	ความหมาย
	จุดเริ่มต้นและจุดสิ้นสุด
	กิจกรรมและการปฏิบัติงานอย่างใดอย่างหนึ่ง แต่ไม่มีการตัดสินใจหรือการอนุมัติ
	การตัดสินใจ การตรวจสอบ การอนุมัติ การประเมิน การพิจารณา รวมถึงการพิจารณาถ่วงดุลโดยที่ไม่ได้ตัดสินใจด้วย
Yes	อนุมัติ เห็นชอบ เห็นด้วยตามเสนอ
No	ไม่อนุมัติ ไม่เห็นชอบ ไม่รับพิจารณา
	ทิศทางของขั้นตอนการดำเนินงานที่ปฏิบัติต่อเนื่องกันตามหัวของลูกศร หรือทิศทางการไหลของขั้นตอนหลัก กรณีมีการแก้ไข ปรับปรุง หลักฐาน หรือเอกสารที่เกี่ยวข้อง
	จุดเชื่อมต่อระหว่างหน้า ใช้เชื่อมต่อของผังงานที่อยู่คนละหน้าของกระดาษ

## 4.2 ขั้นตอนการปฏิบัติงาน และผังกระบวนการงาน

ภาระงานที่ผู้เขียนคู่มือปฏิบัติงานการลาพักการศึกษา และการลาออกจากการเป็นนักศึกษาของหลักสูตรการแพทย์แผนจีนบัณฑิต (หลักสูตรนานาชาติ) และมหาวิทยาลัยในความร่วมมือ (มหาวิทยาลัยการแพทย์แผนจีนเฉิงตู สาธารณรัฐประชาชนจีน) วิทยาลัยแพทยศาสตร์นานาชาติจุฬาภรณ์ ได้สอดคล้องกับประเด็นยุทธศาสตร์ที่ 4 : การผลิตบัณฑิตที่มีคุณภาพสูง โดยจำแนกภาระงานที่รับผิดชอบ โดยมีรายละเอียดขั้นตอนการปฏิบัติงาน และผังกระบวนการงาน ดังนี้

### 1. การลาพักการศึกษา ของวิทยาลัยแพทยศาสตร์นานาชาติจุฬาภรณ์ มธ.

ระเบียบการลาพักการศึกษา ข้อบังคับมหาวิทยาลัยธรรมศาสตร์ ว่าด้วยการศึกษาในระดับปริญญาตรี พ.ศ. 2561

**ข้อ 49** นักศึกษาอาจขอลาพักการศึกษาได้ ในกรณีดังต่อไปนี้

- (1) ถูกเกณฑ์หรือระดมพลเข้ารับราชการทหารกองประจำการ
- (2) ได้รับทุนเพื่อไปศึกษา ฝึกอบรม หรือปฏิบัติงานเพิ่มพูนความรู้ความสามารถ
- (3) เจ็บป่วยหรือประสบอุบัติเหตุร้ายแรงจนจำเป็นต้องพักการศึกษา เพื่อการรักษาพยาบาล หรือฟื้นฟูร่างกายตามใบรับรอง
- (4) นักศึกษาที่ลงทะเบียนเรียนมาแล้วเกินกว่าสองภาคการศึกษามีความประสงค์จะขอพักการศึกษาโดยมีเหตุผลอันสมควรและได้รับการอนุมัติจากคณบดี
- (5) นักศึกษาที่ลงทะเบียนไม่เกินสองภาคการศึกษามีความประสงค์จะขอพักการศึกษาโดยมีเหตุผลอันสมควรและได้รับการอนุมัติจากอธิการบดี

การลาพักการศึกษาเกินกว่าสองภาคการศึกษาติดต่อกัน ต้องได้รับการอนุมัติจากอธิการบดี ทั้งนี้ กรณีนักศึกษาไม่ลงทะเบียนเรียนให้ยื่นคำร้องต่อคณบดีภายในสามสัปดาห์นับจากเปิดภาคการศึกษา

**ข้อ 50** ในกรณีที่นักศึกษาลงทะเบียนเรียนไว้แล้ว ได้รับการอนุมัติให้ลาพักการศึกษา ให้ดำเนินการดังต่อไปนี้

- (1) ในกรณีที่นักศึกษาขอลาพักภายในสี่สัปดาห์แรกของภาคการศึกษาหรือภายในเจ็ดวันแรกของภาคฤดูร้อน ให้ลบบรายวิชาที่ได้ลงทะเบียนไว้แล้วออก
- (2) ในกรณีที่นักศึกษาขอลาพักเมื่อพ้นกำหนดเวลาตาม (1) แต่ยังไม่เกินสี่สัปดาห์แรกของภาคการศึกษาหรือสี่สัปดาห์แรกของภาคฤดูร้อน ให้บันทึกอักษร W สำหรับรายวิชาที่ลงทะเบียนไว้
- (3) ในกรณีที่นักศึกษาขอลาพักเมื่อพ้นกำหนดเวลาตาม (2) แต่ก่อนวันปิดภาคการศึกษาไม่น้อยกว่าสี่สัปดาห์ จะกระทำได้เมื่อมีเหตุผลอันสมควร และต้องได้รับอนุมัติจากอธิการบดี ให้บันทึกตัวอักษร W สำหรับรายวิชาที่ได้ลงทะเบียนไว้



ข้อ 51 นักศึกษาที่ลาพักการศึกษาก่อนการลงทะเบียนเรียนหรือการลาพักการศึกษาก่อนวันเปิดภาคการศึกษาจะต้องชำระค่าธรรมเนียมเพื่อรักษาสถานภาพ ตามประกาศมหาวิทยาลัยธรรมศาสตร์ว่าด้วยอัตราค่าธรรมเนียมการศึกษา

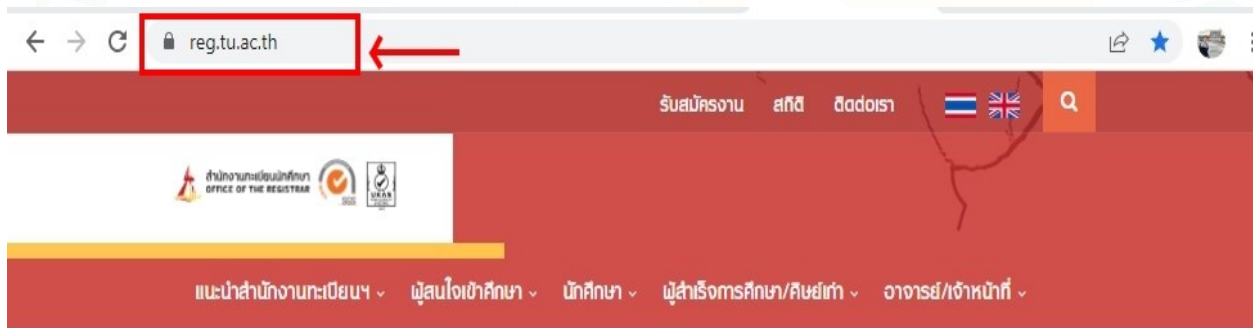
ข้อ 52 คณะจะต้องแจ้งรายชื่อนักศึกษาที่ได้รับการอนุมัติให้ลาพักการศึกษาให้สำนักงานทะเบียนนักศึกษาทราบโดยเร็วที่สุด

ข้อ 53 ให้นำเวลาในระหว่างการลาพักการศึกษา เป็นระยะเวลาศึกษาด้วยเช่นกัน

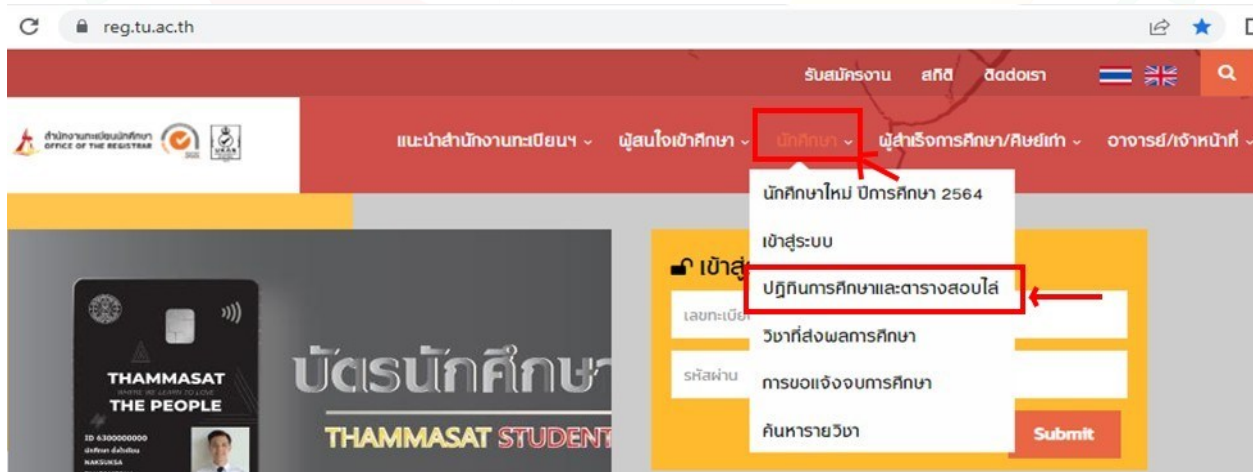
## ขั้นตอนการปฏิบัติงาน

ขั้นตอน 1 : นักวิชาการศึกษา (คณะ) แจ้งปฏิทินกำหนดการขอลาพักการศึกษาให้นักศึกษาทราบ ดังนี้

1. แจ้งนักศึกษาให้ดำเนินการเข้าผ่านเว็บไซต์สำนักงานทะเบียนนักศึกษาที่ [www.reg.tu.ac.th](http://www.reg.tu.ac.th) เพื่อดำเนินการปฏิทินการศึกษาและตารางสอบไล่ ระดับปริญญาตรี ตามรอบของปีการศึกษา



2. นักศึกษา เลือกเมนู “นักศึกษา” และกดเลือก “นักศึกษابطัณการศึกษาและตารางสอบไล่”





3. นักศึกษาดูปฏิทินการศึกษาและตารางสอบไล่ ระดับปริญญาตรี เลือกเมนู “ปฏิทินการศึกษาและตารางสอบไล่ ระดับปริญญาตรี ปีการศึกษา 2565” ทั้งนี้ต้องเป็นไปตามรอบของปีการศึกษานั้น ๆ

หน้าแรก / ปฏิทินการศึกษาและตารางสอบไล่

## ปฏิทินการศึกษาและตารางสอบไล่

เรียงวันที่โหว ▼      มากไปน้อย ▼

### ระดับปริญญาตรี

- ปฏิทินการศึกษาและตารางสอบไล่ ระดับปริญญาตรี ปีการศึกษา 2561
- ปฏิทินการศึกษาและตารางสอบไล่ ระดับปริญญาตรี ปีการศึกษา 2562
- ปฏิทินการศึกษาและตารางสอบไล่ ระดับปริญญาตรี ปีการศึกษา 2563
- ปฏิทินการศึกษาและตารางสอบไล่ ระดับปริญญาตรี ปีการศึกษา 2564
- ปฏิทินการศึกษาและตารางสอบไล่ ระดับปริญญาตรี ปีการศึกษา 2565**

4. นักศึกษาเลือกเมนู “ปฏิทิน” (สำหรับปฏิทินฉบับภาษาไทย) หรือเลือกเมนู “Academic Bulletin (Activity) Bachelor Degree Year 2022” (สำหรับปฏิทินฉบับภาษาอังกฤษ)

## ปฏิทินการศึกษาและตารางสอบไล่ ระดับปริญญาตรี ปีการศึกษา 2565

31-05-2565

ไฟล์แนบ

- ประกาศปฏิทินการศึกษา(กิจกรรม) และตารางสอน-ตารางสอบ ระดับปริญญาตรี ภาคปกติ
- ตารางสอบไล่ ภาค 1-2/2565
- ตารางสอบกลางภาค ภาค 1-2/2565
- รูปแบบเวลาบรรยายและวันสอบไล่ ภาคฤดูร้อน 2565
- ปฏิทิน**
- Academic Bulletin (Activity) Bachelor Degree Year 2022**

**ขั้นตอน 2 :** หากนักศึกษาแจ้งความประสงค์จะขอลาพักการศึกษาให้นักวิชาการศึกษา ดำเนินการดังนี้

- แจ้งให้นักศึกษาทราบว่า “หากดำเนินการทำเรื่องขอลาพักการศึกษาก่อนการสอบกลางภาคการศึกษา หรือปลายภาคการศึกษา ผลการเรียนของนักศึกษาจะถูกบันทึกเป็น W”
- ตรวจสอบสถานะการเป็นนักศึกษาและการลงทะเบียนการศึกษาของนักศึกษาในภาคการศึกษานั้นให้เรียบร้อยแล้ว โดยสถานะของนักศึกษาจะต้องเป็นสถานะปกติ ไม่ค้างชำระค่าธรรมเนียมการศึกษา

3. หลังจากนักวิชาการศึกษา (คณะ) ตรวจสอบเรียบร้อยแล้ว แจ้งให้นักศึกษาดำเนินการตามขั้นตอน ดังนี้  
 1) นักศึกษาขอรับใบคำร้อง General Request Form จากนักวิชาการศึกษา งานบริการการศึกษา เพื่อนำไปกรอกข้อมูลการลาพักการศึกษา พร้อมทั้งแนบเอกสาร ดังนี้

- 1.1 ใบรายงานผลการศึกษา
- 1.2 สำเนาบัตรประชาชน หรือหนังสือเดินทางของนักศึกษา
- 1.3 สำเนาบัตรประชาชน หรือหนังสือเดินทางของผู้ปกครอง (รับรองว่ารับทราบการลาพักการศึกษา ของบุตร)
- 1.4 ใบรับรองแพทย์ (กรณีที่นักศึกษาป่วย โดยแพทย์จะต้องเป็นผู้ตรวจวินิจฉัยว่า “ผู้ป่วย จำเป็นต้องหยุดพัก เพื่อทำการรักษาตัว” เท่านั้น)
- 1.5 สำเนาใบเสร็จค่ารักษาสถานภาพการศึกษา

### General Request Form

**General Request Form**

Subject \_\_\_\_\_  
 To \_\_\_\_\_  
 Name Mr./Miss \_\_\_\_\_ Student ID \_\_\_\_\_  
 Program \_\_\_\_\_ Year \_\_\_\_\_ Contact address \_\_\_\_\_  
 Phone/Mobile Phone \_\_\_\_\_ E-mail \_\_\_\_\_  
 Advisor's name \_\_\_\_\_  
 Indicate reasons for the request \_\_\_\_\_  
 \_\_\_\_\_  
 \_\_\_\_\_

For your consideration \_\_\_\_\_

Respectfully,  
 Student's signature \_\_\_\_\_  
 Date \_\_\_\_\_

① Advisor's comment <input type="checkbox"/> Agree <input type="checkbox"/> Disagree Reason: _____ Signature _____ Date _____	③ Academic service staff's comment _____ _____ Signature _____ Date _____
② Course coordinator/ Program president's comment <input type="checkbox"/> Agree <input type="checkbox"/> Disagree Reason: _____ Signature _____ Date _____	④ Vice Dean for Academic Affairs's comment _____ _____ Signature _____ Date _____



สำเนาบัตรประชาชนของนักศึกษาและผู้ปกครอง (คนไทย)



หนังสือเดินทางของนักศึกษาและผู้ปกครอง (ชาวต่างชาติ)

**ขั้นตอน 3 :** นักศึกษาขอความเห็นชอบจากอาจารย์ที่ปรึกษา และผู้ประสานงานหลักสูตรการแพทย์แผนจีนบัณฑิต (หลักสูตรนานาชาติ) ลงนามรับรองในใบคำร้อง General Request Form

**ขั้นตอน 4 :** เมื่ออาจารย์ที่ปรึกษา และผู้ประสานงานหลักสูตรการแพทย์แผนจีนบัณฑิต (หลักสูตรนานาชาติ) ลงนามในใบคำร้อง General Request Form เรียบร้อยแล้ว ให้นักศึกษาไปชำระเงินค่ารักษาสถานภาพการศึกษา จำนวนเงิน

สามร้อยบาทถ้วน (กรณีทีลาพักการศึกษา 1 ภาคการศึกษา) และจำนวนเงินหกร้อยบาทถ้วน (กรณีทีลาพักการศึกษา 2 ภาคการศึกษา) ณ ชั้น 2 กองคลังมหาวิทยาลัยธรรมศาสตร์ ตึกสำนักงานอธิการบดีมหาวิทยาลัยธรรมศาสตร์

**ตัวอย่าง สำเนาใบเสร็จคำรักษาสถานภาพการศึกษา**

**ใบเสร็จรับเงิน / Receipt** (ฉบับต้น) / (Original) เลขที่ / No. **017 8580**

**มหาวิทยาลัยธรรมศาสตร์ / Thammasat University**

วันที่รับเงิน / Date of Payment **10-11-2564** ผู้รับเงิน / Received Unit มหาวิทยาลัยธรรมศาสตร์

ได้รับเงินจาก / Received From [Redacted] มหาวิทยาลัยธรรมศาสตร์

ที่อยู่ / Address [Redacted] รหัสไปรษณีย์ / Student I.D. [Redacted]

ภาคเรียนที่ / Semester

ลำดับที่ No.	รายการรับเงิน/Items	จำนวนเงิน/Amount (THB)
1	คำร้องขอขานุญาต 1-2/2564	600.00
<b>รวมทั้งสิ้น รวมเงิน / Total</b>		<b>600.00</b>

รับชำระเงิน By: **รองอธิการบดีฝ่ายบริหาร มหาวิทยาลัยธรรมศาสตร์ 55280-0** นักวิชาการเงินและบัญชี

ได้รับเงินโดยนาย/คุณ/ศาสตราจารย์/ดร. [Redacted] ผู้รับเงิน / Cashier จำนวนเงิน / Position

ใบเสร็จรับเงินและใบชำระเงินต้นจะมีผลใช้บังคับเมื่อมีลายเซ็นของเจ้าพนักงานรับเงิน (This receipt will be valid with payment and the signature of Cashier.)

การชำระเงินด้วยเช็คจะสมบูรณ์เมื่อมีลายเซ็นของเจ้าพนักงานรับเงิน (Payment by cheque can only be confirmed once payment has been credited.)

ที่อยู่ / Address: เลขที่ 99 ซอย 10 ถนนพญาไท แขวงวังใหม่ เขตปทุมวัน กรุงเทพมหานคร 12121, Thailand

โทรสาร (Telex) : 903 27564 3937 X โทรสาร (Fax) : 2564 3931, มหาวิทยาลัยธรรมศาสตร์ (Thammasat) Ltd. : Tel. 0-2643-3968-7 โทรสาร / Fax 0-2325-6237

**ขั้นตอน 5 :** นักศึกษานำใบคำร้อง General Request Form ที่อาจารย์ที่ปรึกษา และผู้ประสานงานหลักสูตรการแพทย์แผนจีนบัณฑิต (หลักสูตรนานาชาติ) ลงนามเรียบร้อยแล้ว พร้อมเอกสารแนบต่าง ๆ ส่งมายังนักวิชาการศึกษางานบริการการศึกษา เพื่อตรวจสอบความถูกต้องของเอกสารต่าง ๆ

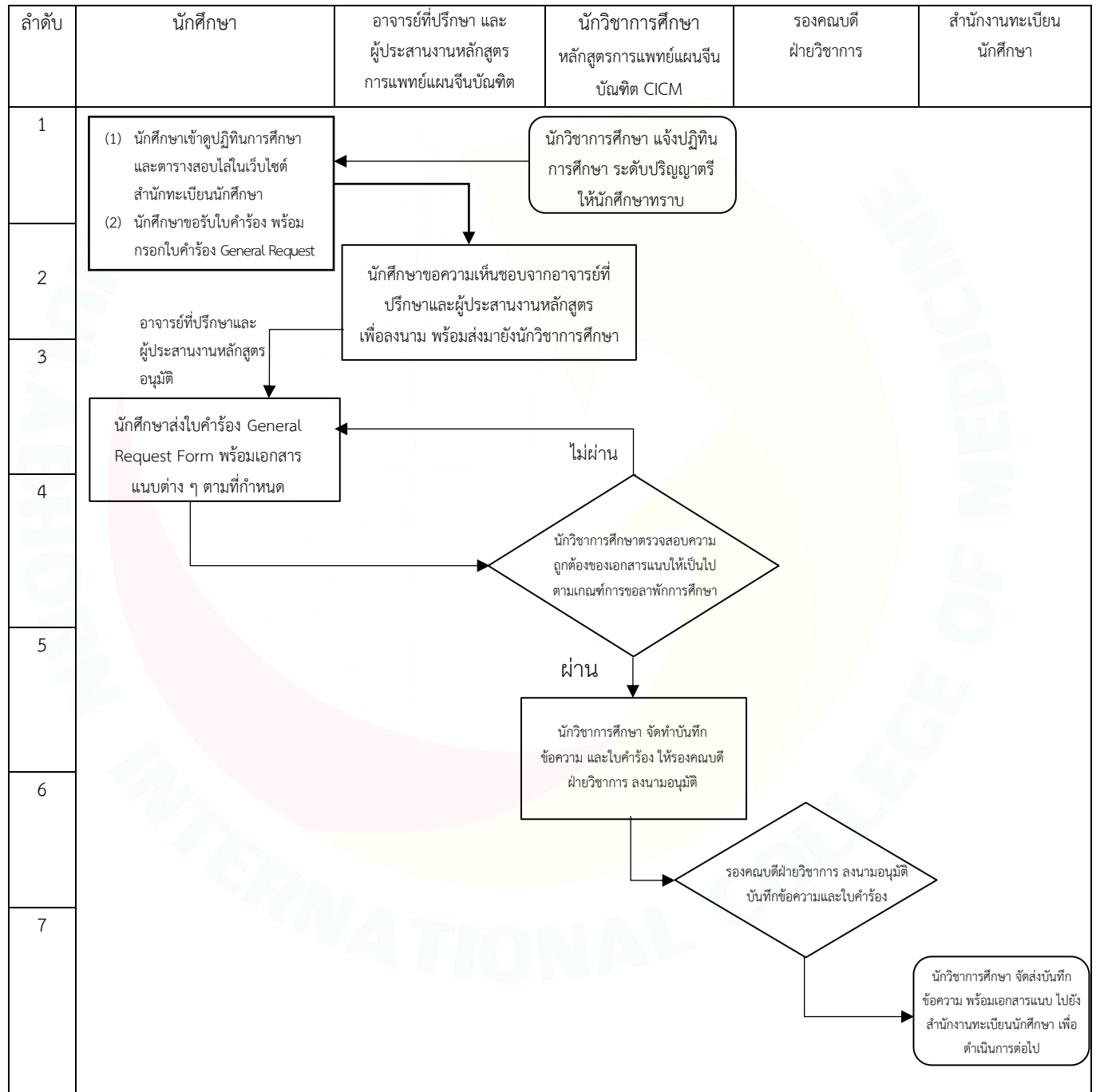
**ขั้นตอน 6 :** นักวิชาการศึกษา งานบริการการศึกษา จัดทำบันทึกข้อความขออนุมัติลาพักการศึกษา พร้อมทั้งแนบเอกสารใบคำร้อง General Request Form ใบรายงานผลการศึกษา สำเนาบัตรประชาชน หรือหนังสือเดินทางของนักศึกษาและผู้ปกครอง สำเนาใบเสร็จคำรักษาสถานภาพการศึกษา และใบรับรองแพทย์ (กรณีทีนักศึกษาป่วย) เพื่อให้รองคณบดีฝ่ายวิชาการ ลงนามอนุมัติในบันทึกข้อความและใบคำร้อง General Request Form ต่อไป

**ขั้นตอน 7 :** เมื่อรองคณบดีฝ่ายวิชาการ ลงนามเอกสารเรียบร้อยแล้ว นักวิชาการศึกษา งานบริการการศึกษา ขอออกเลขบันทึกข้อความ (อว 67.44/xxx ลงวันที่xxx) ก้งานบริหารทั่วไปของคณะ ก่อนนำส่งบันทึกข้อความขออนุมัติการลาพักการศึกษา พร้อมทั้งแนบเอกสารต่าง ๆ ทีลงนามเรียบร้อยแล้ว ไปยังสำนักงานทะเบียนนักศึกษา เพื่อดำเนินการต่อไป



**ผังกระบวนการงาน**

**ตารางที่ 4.2** ผังกระบวนการดำเนินงานเกี่ยวกับการลาพักการศึกษา ของวิทยาลัยแพทยศาสตร์นานาชาติ จุฬารัตน์ มธ. (ดังแสดงในตารางที่ 4.2)







ใบคำร้องขอลาพักการศึกษาจากมหาวิทยาลัยการแพทย์แผนจีน

ใบรับทราบการลาพักการศึกษา (ฉบับภาษาอังกฤษ)

เฉิงตู สาธารณรัฐประชาชนจีน  
成都中医药大学学生休学申请表

成都中医药大学学生休学申请表

学院		姓名	
专业		班级	
身份证号		学号	
家庭地址		电话号码	
休学时间	<input type="checkbox"/> 1年 <input type="checkbox"/> 2年	申请时间	
原因 (附有关证明)			
家长意见	签名(注明与该生关系): _____ 年 月 日		
所在学院意见	辅导员: _____ 学院领导签名(公章): _____ 年 月 日		
国教院意见	签名(公章): _____ 年 月 日		
教务处意见	签名(公章): _____ 年 月 日		

备注: 1、休学时均以申请休学当前学期的开学初起计算; 2、根据《中华人民共和国教育部令第41号》和《成都中医药大学学生学籍管理条例》规定,休学期满,在学校规定期限内未提出复学申请或申请复学经复查不合格的,学校可予退学处理。

成都中医药大学教务处制

Acknowledgement Form for Leave of Absence  
Chulabhorn International College of Medicine, Thammasat University

This form is completed at.....  
Date...../...../.....

My name is (Mr./Mrs./Miss.) ..... Age :..... years old.  
Address: (House No.) ..... Alley/Lane..... Road: ..... Sub-district/Sub-area: .....  
District / Area: ..... Province: .....  
Mr./Mrs./Miss..... Student Number ..... is currently studying in the Bachelor of Traditional Chinese Medicine (International Program) for the ..... Academic Year. I am related to this student as a legal representative and a/an..... I acknowledge that Mr./Mrs./Miss ..... has taken a leave of absence from Chulabhorn International College of Medicine, Thammasat University. A photocopy of the representative's Identification Card is enclosed.

(Signature)..... Legal Representative  
(.....)

**ขั้นตอน 2 :** นักศึกษาขอความเห็นชอบจากอาจารย์ที่ปรึกษา และผู้ประสานงานหลักสูตรการแพทย์แผนจีนบัณฑิต (หลักสูตรนานาชาติ) ลงนามรับรองในใบคำร้อง General Request Form

**ขั้นตอน 3 :** นักศึกษานำใบคำร้อง General Request Form ที่อาจารย์ที่ปรึกษา และผู้ประสานงานหลักสูตรการแพทย์แผนจีนบัณฑิต (หลักสูตรนานาชาติ) ลงนามเรียบร้อยแล้ว พร้อมเอกสารแนบต่าง ๆ ส่งมายังนักวิชาการศึกษางานบริการการศึกษา เพื่อตรวจสอบความถูกต้องของเอกสารต่าง ๆ

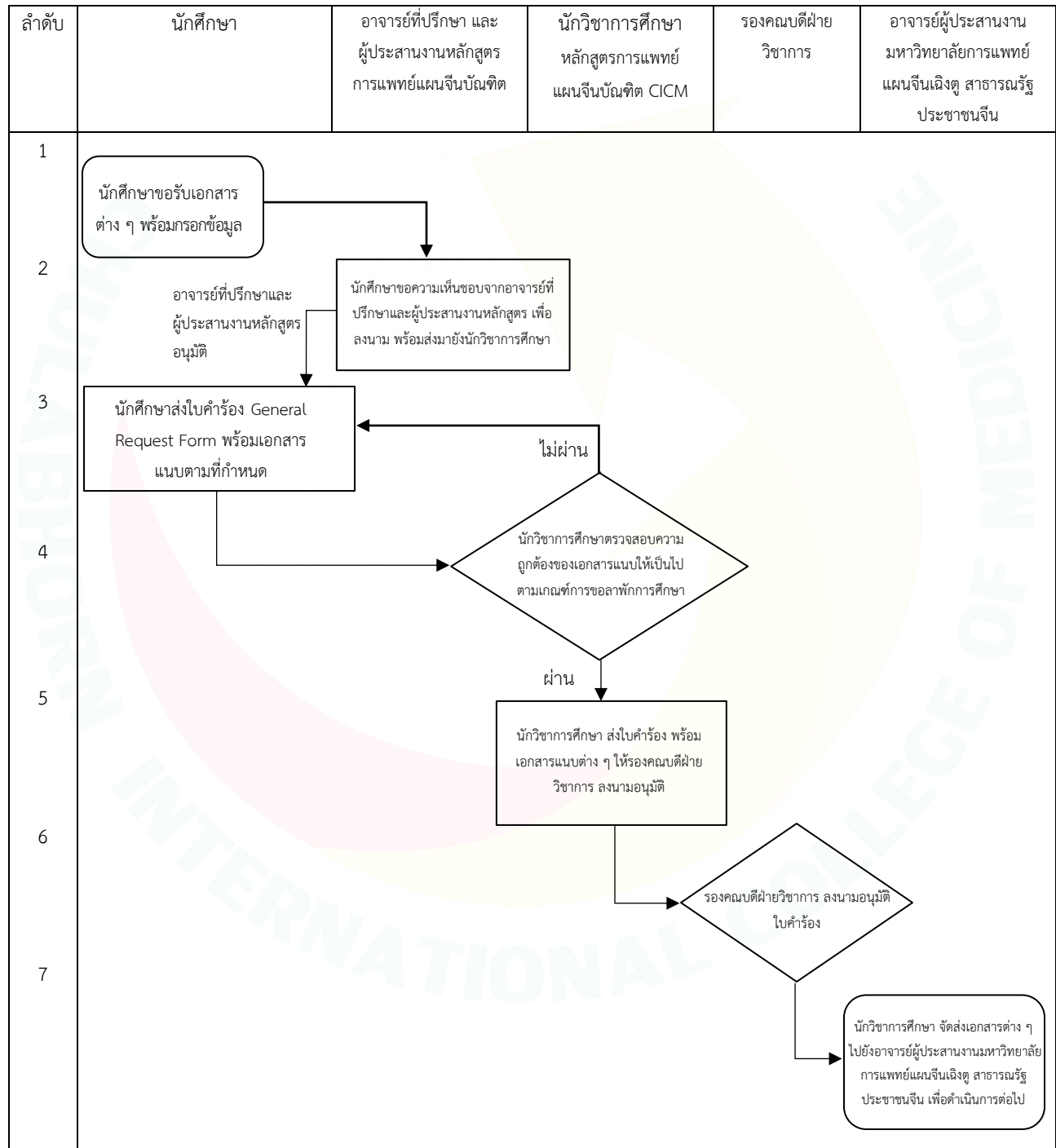
**ขั้นตอน 4 :** นักวิชาการศึกษา งานบริการการศึกษา ตรวจสอบเอกสารใบคำร้อง General Request Form ใบคำร้องขอลาพักการศึกษาจากมหาวิทยาลัยการแพทย์แผนจีนเฉิงตู สาธารณรัฐประชาชนจีน (成都中医药大学学生休学申请) ใบรับทราบการลาพักการศึกษา (ฉบับภาษาอังกฤษ) ใบรายงานผลการศึกษา สำเนาบัตรประชาชน หรือหนังสือเดินทางของนักศึกษาและผู้ปกครอง และใบรับรองแพทย์ (กรณีที่นักศึกษาป่วย) เพื่อให้รองคณบดีฝ่ายวิชาการ ลงนามอนุมัติในใบคำร้อง General Request Form ต่อไป

**ขั้นตอน 5 :** นักวิชาการศึกษา งานบริการการศึกษา ส่งใบคำร้อง General Request Form ใบคำร้องขอลาพักการศึกษา จากมหาวิทยาลัยการแพทย์แผนจีนเฉิงตู สาธารณรัฐประชาชนจีน (成都中医药大学学生休学申请) ใบรับทราบการลาพักการศึกษา (ฉบับภาษาอังกฤษ) พร้อมทั้งแนบเอกสารต่าง ๆ ที่ลงนามเรียบร้อยแล้ว ไปยังอาจารย์ผู้ประสานงานมหาวิทยาลัยการแพทย์แผนจีนเฉิงตู สาธารณรัฐประชาชนจีน เพื่อดำเนินการต่อไป



**ผังกระบวนการงาน**

**ตารางที่ 4.3** ผังกระบวนการดำเนินงานเกี่ยวกับการลาพักการศึกษา ของมหาวิทยาลัยการแพทย์แผนจีนเฉิงตู สาธารณรัฐประชาชนจีน (ดังแสดงในตารางที่ 4.3)



### 3. การลาออกจากการเป็นนักศึกษา ของวิทยาลัยแพทยศาสตร์นานาชาติจุฬาภรณ์ มธ.

ระเบียบการลาออก ข้อบังคับมหาวิทยาลัยธรรมศาสตร์ ว่าด้วยการศึกษาระดับปริญญาตรี พ.ศ. 2561

ข้อ 57 นักศึกษาที่ประสงค์จะลาออกให้มีความเห็นจากผู้ปกครอง และยื่นคำร้องที่ได้รับคำปรึกษาจากอาจารย์ที่ปรึกษาแล้วต่อคณบดี

ข้อ 58 เมื่อการลาออกมีผลแล้ว ให้บันทึกตัวอักษร W ในรายวิชาที่ยังไม่มีการประกาศผลการศึกษา

#### ขั้นตอนการปฏิบัติงาน

**ขั้นตอน 1 :** นักวิชาการศึกษา (คณะ) ตรวจสอบสถานะการเป็นนักศึกษาและการลงทะเบียนการศึกษาของนักศึกษาเรียบร้อยแล้ว โดยสถานะของนักศึกษาจะต้องเป็นสถานะปกติ ไม่ค้างชำระค่าธรรมเนียมการศึกษา และแจ้งให้นักศึกษาทราบว่า “หากนักศึกษาดำเนินการทำเรื่องขอลาออกจากการเป็นนักศึกษาก่อนการสอบกลางภาคการศึกษาหรือปลายภาคการศึกษา ผลการเรียนของนักศึกษาจะถูกบันทึกเป็น W”

**ขั้นตอน 2 :** นักวิชาการศึกษา (คณะ) สามารถแจ้งให้นักศึกษาดำเนินการตามขั้นตอน ดังนี้

1. นักศึกษาขอรับใบคำร้อง General Request Form และใบรับทราบการลาออก (ฉบับภาษาไทย) จากนักวิชาการศึกษา งานบริการการศึกษา โดยใบรับทราบการลาออก (ฉบับภาษาไทย) ให้ผู้ปกครองลงนามรับรองให้เรียบร้อยแล้วเพื่อนำไปประกอบการยื่นขอลาออกจากการเป็นนักศึกษา พร้อมทั้งแนบเอกสารต่าง ๆ ดังนี้

- 1) สำเนาบัตรประชาชน หรือหนังสือเดินทางของนักศึกษา
- 2) สำเนาบัตรประชาชน หรือหนังสือเดินทางของผู้ปกครอง (รับรองว่ารับทราบการลาออกจากการเป็นนักศึกษาของบุตร)

## General Request Form



### General Request Form

Subject \_\_\_\_\_  
 To \_\_\_\_\_  
 Name Mr./Miss \_\_\_\_\_ Student ID \_\_\_\_\_  
 Program \_\_\_\_\_ Year \_\_\_\_\_ Contact address \_\_\_\_\_  
 Phone/Mobile Phone \_\_\_\_\_ E-mail \_\_\_\_\_  
 Advisor's name \_\_\_\_\_  
 Indicate reasons for the request \_\_\_\_\_  
 \_\_\_\_\_  
 \_\_\_\_\_

For your consideration

Respectfully,

Student's signature \_\_\_\_\_  
 Date \_\_\_\_\_

① Advisor's comment <input type="checkbox"/> Agree <input type="checkbox"/> Disagree Reason: _____ Signature _____ Date _____	③ Academic service staff's comment _____ _____ Signature _____ Date _____
② Course coordinator/ Program president's comment <input type="checkbox"/> Agree <input type="checkbox"/> Disagree Reason: _____ Signature _____ Date _____	④ Vice Dean for Academic Affairs's comment _____ _____ Signature _____ Date _____

### ตัวอย่าง ใบรับทราบการลาออก (ฉบับภาษาไทย)

หนังสือรับทราบการลาออกจากการเป็นนักศึกษา  
 วิทยาลัยแพทยศาสตร์นานาชาติจุฬาภรณ์ มหาวิทยาลัยธรรมศาสตร์

เขียนที่.....  
 วันที่.....เดือน.....พ.ศ.....

ข้าพเจ้า นาย/นาง/นางสาว.....อายุ.....ปี  
 อยู่บ้านเลขที่.....หมู่ที่.....ตรอก/ซอย.....ถนน.....  
 ตำบล/แขวง.....อำเภอ/เขต.....จังหวัด.....  
 เป็นผู้แทนโดยชอบธรรมตามกฎหมายของ นาย/นาง/นางสาว.....  
 เลขทะเบียนนักศึกษา.....ซึ่งขณะนี้กำลังศึกษาหลักสูตรการแพทย์แผนจีนบัณฑิต  
 (หลักสูตรนานาชาติ) ชั้นปีที่.....โดยเกี่ยวข้องกับ.....ได้รับทราบเรื่องการลาออกจากการ  
 เป็นนักศึกษาหลักสูตรการแพทย์แผนจีนบัณฑิต (หลักสูตรนานาชาติ) ของ นาย/นาง/นางสาว.....  
 ที่ได้รับคำร้องขอออกต่อวิทยาลัยแพทยศาสตร์นานาชาติจุฬาภรณ์  
 มหาวิทยาลัยธรรมศาสตร์ เรือร้อยแล้ว พร้อมนี้เห็นแบบสำเนาบัตรประชาชนมาด้วยแล้ว

(ลงนาม).....ผู้แทนโดยชอบธรรม  
 (.....)



สำเนาบัตรประชาชนของนักศึกษาและผู้ปกครอง  
 (คนไทย)



หนังสือเดินทางของนักศึกษาและผู้ปกครอง  
 (ชาวต่างชาติ)

### ตัวอย่าง บันทึกรายชื่อความขอลาออก



### บันทึกข้อความ

ส่วนราชการ วิทยาลัยแพทยศาสตร์นานาชาติจุฬาภรณ์ งานบริการการศึกษา โทร. 0-2564-4440 ต่อ 4535  
 ที่ อว 67.44 / 1070 วันที่ 2 ธันวาคม 2564  
 เรื่อง ขอส่งใบคำร้องขอลาออกของนักศึกษาหลักสูตรการแพทย์แผนจีนบัณฑิต (หลักสูตรนานาชาติ) ประจำปีการศึกษา 2564  
 เรียน ผู้อำนวยการสำนักงานทะเบียนนักศึกษา

ตามที่ วิทยาลัยแพทยศาสตร์นานาชาติจุฬาภรณ์ ได้จัดการเรียนการสอนนักศึกษา รุ่นที่ 5 หลักสูตรการแพทย์แผนจีนบัณฑิต (หลักสูตรนานาชาติ) ในปีการศึกษา 2564 ตามความที่ทราบแล้ว นั้น

ในกรณี มีนักศึกษาขอยื่นใบลาออกจำนวน 1 คน คือ.....เลขทะเบียนนักศึกษา.....โดยให้เหตุผลที่ลาออกว่า หลักสูตรการแพทย์แผนจีนนี้ยังไม่ตรงกับเป้าหมายที่ตั้งใจไว้ และประสงค์จะเข้าศึกษาในหลักสูตรอื่น ตามความที่ปรากฏในคำร้องซึ่งแนบมา ทั้งนี้.....ได้จดทะเบียนศึกษารายวิชาในภาคการศึกษาที่ 1 ปีการศึกษา 2564 เรียบร้อยแล้ว ดังนั้นเพื่อให้การจัดการเรียนการสอนเป็นไปด้วยความเรียบร้อย จึงขอแจ้งรายชื่อนักศึกษาที่ลาออก ดังรายละเอียดที่แนบมา

จึงเรียนมาเพื่อโปรดทราบและดำเนินการในส่วนที่เกี่ยวข้องต่อไปด้วย จักขอขอบคุณ

*(Signature)*

(ผู้ช่วยศาสตราจารย์ นายแพทย์พีระพงษ์ กิติถาวงศ์)  
 รองคณบดีฝ่ายวิชาการ  
 ปฏิบัติการแทนคณบดี

**ขั้นตอน 3 :** นักศึกษาขอความเห็นชอบจากอาจารย์ที่ปรึกษา และผู้ประสานงานหลักสูตรการแพทย์แผนจีนบัณฑิต (หลักสูตรนานาชาติ) ลงนามรับรองในใบคำร้อง General Request Form

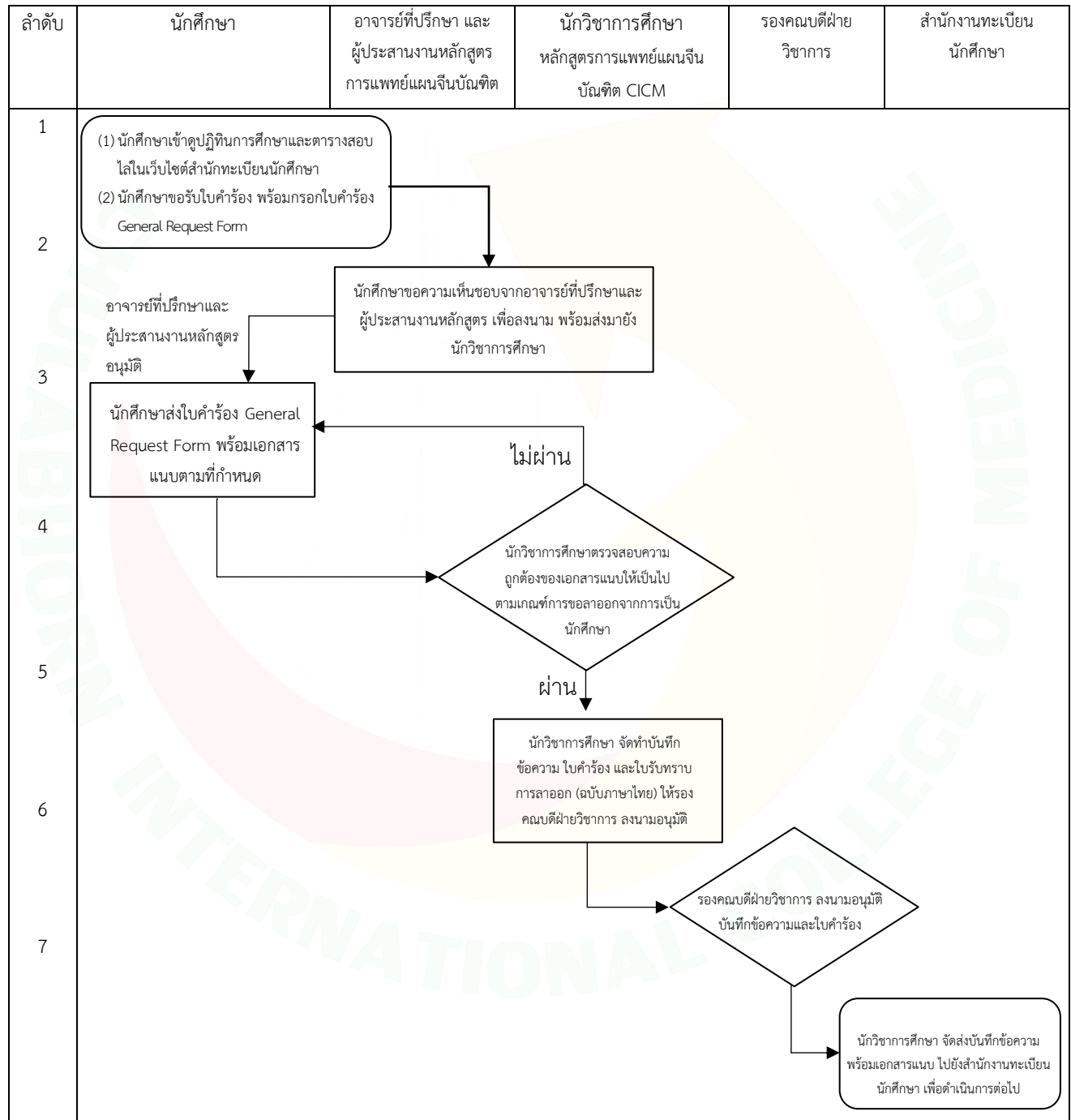
**ขั้นตอน 4 :** นักศึกษานำใบคำร้อง General Request Form ที่อาจารย์ที่ปรึกษา และผู้ประสานงานหลักสูตรการแพทย์แผนจีนบัณฑิต (หลักสูตรนานาชาติ) ลงนามเรียบร้อยแล้ว พร้อมเอกสารแนบต่าง ๆ ส่งมายังนักวิชาการศึกษางานบริการการศึกษา เพื่อตรวจสอบความถูกต้องของเอกสารต่าง ๆ

**ขั้นตอน 5 :** นักวิชาการศึกษา งานบริการการศึกษา จัดทำบันทึกข้อความขออนุมัติลาออกจากการเป็นนักศึกษา พร้อมทั้งแนบเอกสาร ใบคำร้อง General Request Form และใบรับทราบการลาออก (ฉบับภาษาไทย) พร้อมทั้งแนบเอกสารสำเนาบัตรประชาชน หรือหนังสือเดินทางของนักศึกษาและผู้ปกครอง เพื่อให้รองคณบดีฝ่ายวิชาการลงนามอนุมัติในบันทึกข้อความและใบคำร้อง General Request Form ต่อไป

**ขั้นตอน 6 :** เมื่อรองคณบดีฝ่ายวิชาการ ลงนามเอกสารเรียบร้อยแล้ว นักวิชาการศึกษา งานบริการการศึกษา ขออนุมัติเลขบันทึกข้อความ (อว 67.44/xxx ลงวันที่xxx) กับงานบริหารทั่วไปของคณะ ก่อนส่งบันทึกข้อความขออนุมัติลาออกจากการเป็นนักศึกษา พร้อมทั้งแนบเอกสารที่ลงนามเรียบร้อยแล้ว ไปยังสำนักงานทะเบียนนักศึกษา เพื่อดำเนินการต่อไป

**ผังกระบวนการงาน**

**ตารางที่ 4.4** ผังกระบวนการดำเนินงานเกี่ยวกับการลาออกจากการเป็นนักศึกษา ของวิทยาลัยแพทยศาสตร์นานาชาติจุฬาภรณ์ มธ. (ดังแสดงในตารางที่ 4.4)



#### 4. การลาออกจากการเป็นนักศึกษา ของมหาวิทยาลัยการแพทย์แผนจีนเฉิงตู สาธารณรัฐประชาชนจีน

### ขั้นตอนการปฏิบัติงาน

ขั้นตอน 1 : นักศึกษาขอรับใบคำร้อง General Request Form ใบคำร้องขอลาออกจากการเป็นนักศึกษา จากมหาวิทยาลัยการแพทย์แผนจีนเฉิงตู สาธารณรัฐประชาชนจีน (成都中医药大学学生退学申请) และใบรับทราบการลาออกจากการเป็นนักศึกษา (ฉบับภาษาอังกฤษ) จากนักวิชาการศึกษา เพื่อนำไปกรอกข้อมูลในใบคำร้องให้สมบูรณ์ และให้ผู้ปกครองลงนามรับรองในใบรับทราบการลาออก (ฉบับภาษาอังกฤษ) พร้อมทั้งแนบสำเนาบัตรประชาชน หรือหนังสือเดินทางของนักศึกษาและผู้ปกครอง (รับรองว่ารับทราบการลาออกจากการเป็นนักศึกษาของบุตร)

**General Request Form**



**General Request Form**

**Subject** \_\_\_\_\_  
**To** \_\_\_\_\_  
**Name** Mr./Miss \_\_\_\_\_ **Student ID** \_\_\_\_\_  
**Program** \_\_\_\_\_ **Year** \_\_\_\_\_ **Contact address** \_\_\_\_\_  
**Phone/Mobile Phone** \_\_\_\_\_ **E-mail** \_\_\_\_\_  
**Advisor's name** \_\_\_\_\_  
**Indicate reasons for the request** \_\_\_\_\_  
\_\_\_\_\_  
\_\_\_\_\_  
  
**For your consideration** \_\_\_\_\_  
  

Respectfully,  
Student's signature \_\_\_\_\_  
Date \_\_\_\_\_

<p>① <b>Advisor's comment</b> <input type="checkbox"/> Agree <input type="checkbox"/> Disagree Reason: _____ Signature _____ Date _____</p>	<p>③ <b>Academic service staff's comment</b> _____ _____ Signature _____ Date _____</p>
<p>② <b>Course coordinator/ Program president's comment</b> <input type="checkbox"/> Agree <input type="checkbox"/> Disagree Reason: _____ Signature _____ Date _____</p>	<p>④ <b>Vice Dean for Academic Affairs's comment</b> _____ _____ Signature _____ Date _____</p>



สำเนาบัตรประชาชนของนักศึกษาและผู้ปกครอง  
(คนไทย)



หนังสือเดินทางของนักศึกษาและผู้ปกครอง  
(ชาวต่างชาติ)

ใบคำร้องขอลาออกจากการเป็นนักศึกษาจากมหาวิทยาลัย  
การแพทย์แผนจีนเฉิงตู สาธารณรัฐประชาชนจีน  
(成都中医药大学学生退学申请)

ใบรับทราบการลาออก (ฉบับภาษาอังกฤษ)

**成都中医药大学学生退学审批表**

学院	国际医学院	姓名	
专业	中医学	班别	2021级(美国班)
身份证号		学号	
家庭地址		电话号码	
是否办理毕业证书	<input type="checkbox"/> 是 <input type="checkbox"/> 否 (办理毕业证书需提供一张两寸最近证件照片至教务处218室)		
知照 (所有关系人)			
家长意见	签名(注明与谁有关系):		年 月 日
辅导员谈话及意见	辅导员: 年 月 日		
领导谈话记录及意见	学校领导谈话及意见: 领导签名(公章): 年 月 日		
学生处意见	领导签名: 年 月 日		
教务处意见	领导签名(公章): 年 月 日		

成都中医药大学教务处制

Acknowledgement Form for Student Resignation  
Chulabhorn International College of Medicine, Thammasat University

This form is completed at..... Date:...../...../.....

My name is (Mr./Mrs./Miss) ..... Age ..... years old.  
Address: (House No.) ..... Alley/Lane..... Road: ..... Sub-district/Sub-area: .....  
District / Area: ..... Province: .....  
Mr./Mrs./Miss..... Student Number: ..... is currently studying in the Bachelor of Traditional Chinese Medicine (International Program) for the ..... Academic Year. I am related to this student as a legal representative and a/an..... I acknowledge that Mr./Mrs./Miss..... has formally requested to resign from active student status in the Bachelor of Traditional Chinese Medicine (International Program) at Chulabhorn International College of Medicine, Thammasat University. A photocopy of the representative's Identification Card is enclosed.

(Signature)..... Legal Representative  
(.....)

**ขั้นตอน 2 :** นักศึกษาขอความเห็นชอบจากอาจารย์ที่ปรึกษา และผู้ประสานงานหลักสูตรการแพทย์แผนจีนบัณฑิต (หลักสูตรนานาชาติ) ลงนามรับรองในใบคำร้อง General Request Form

**ขั้นตอน 3 :** นักศึกษานำใบคำร้อง General Request Form ที่อาจารย์ที่ปรึกษา และผู้ประสานงานหลักสูตรการแพทย์แผนจีนบัณฑิต (หลักสูตรนานาชาติ) ลงนามเรียบร้อยแล้ว พร้อมเอกสารแนบต่าง ๆ ส่งมายังนักวิชาการการศึกษาเพื่อตรวจสอบความถูกต้องของเอกสารต่าง ๆ

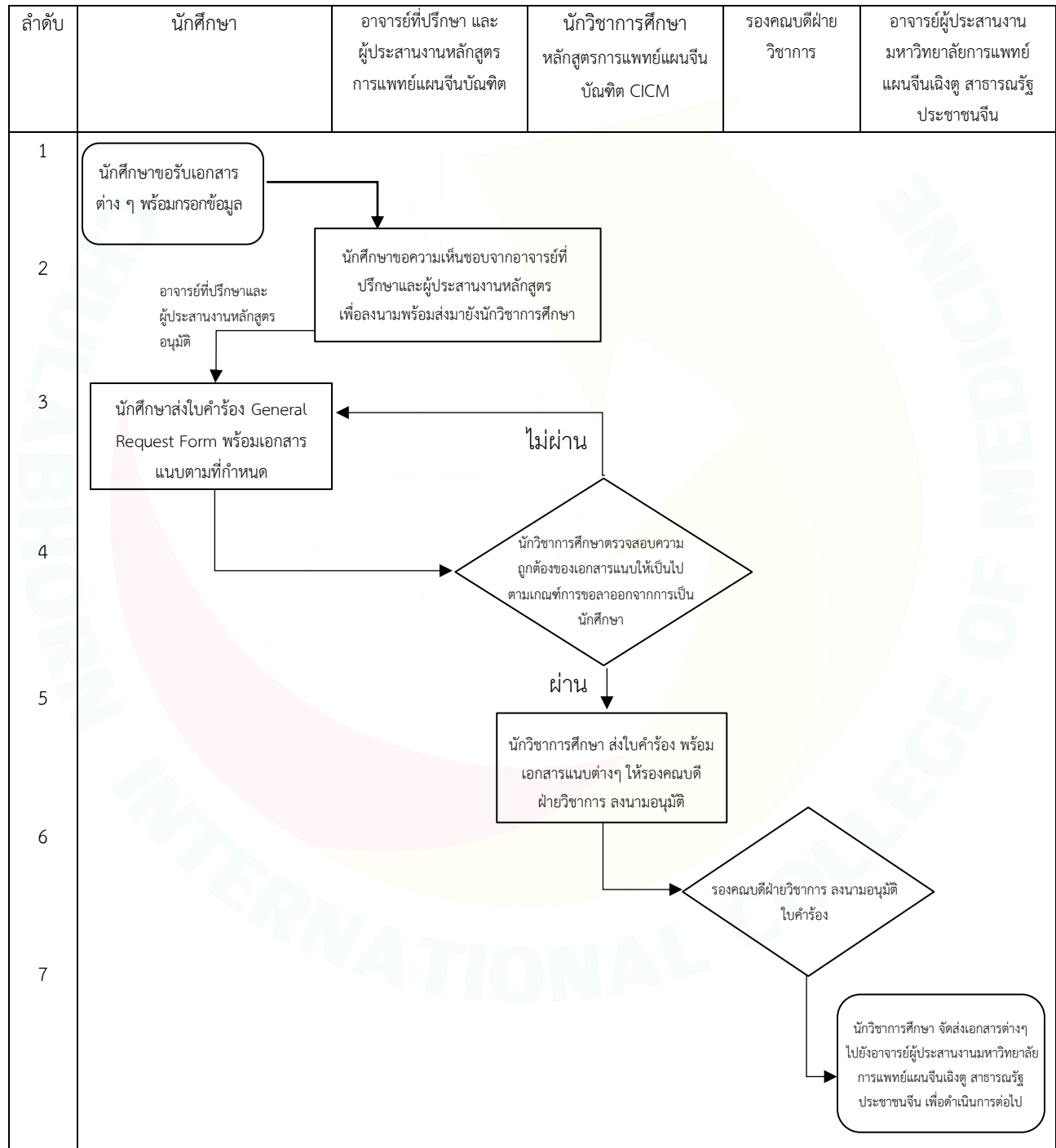
**ขั้นตอน 4 :** นักวิชาการศึกษา ตรวจสอบเอกสารใบคำร้อง General Request Form ใบคำร้องขอลาออกจากการเป็นนักศึกษาจากมหาวิทยาลัยการแพทย์แผนจีนเฉิงตู สาธารณรัฐประชาชนจีน (成都中医药大学学生退学申请) และใบรับทราบการลาออกจากการเป็นนักศึกษา (ฉบับภาษาอังกฤษ) พร้อมทั้งแนบสำเนาบัตรประชาชนหรือหนังสือเดินทางของนักศึกษาและผู้ปกครอง เพื่อให้รองคณบดีฝ่ายวิชาการ ลงนามอนุมัติในใบคำร้อง General Request Form ต่อไป

**ขั้นตอน 5 :** นักวิชาการศึกษา งานบริการการศึกษา ส่งใบคำร้อง General Request Form ใบคำร้องขอลาออกจากการเป็นนักศึกษาจากมหาวิทยาลัยการแพทย์แผนจีนเฉิงตู สาธารณรัฐประชาชนจีน (成都中医药大学学生退学申请) ใบรับทราบการลาออกจากการเป็นนักศึกษา (ฉบับภาษาอังกฤษ) พร้อมทั้งแนบเอกสารที่ลงนามเรียบร้อยแล้วไปยังอาจารย์ผู้ประสานงานมหาวิทยาลัยการแพทย์แผนจีนเฉิงตู สาธารณรัฐประชาชนจีน เพื่อดำเนินการต่อไป



**ผังกระบวนการงาน**

**ตารางที่ 4.5** ผังกระบวนการดำเนินงานเกี่ยวกับการลาออกจากการเป็นนักศึกษา ของมหาวิทยาลัย การแพทย์แผนจีนเฉิงตู สาธารณรัฐประชาชนจีน (ดังแสดงในตารางที่ 4.5)



### 4.3 เทคนิคในการปฏิบัติงาน

เนื่องด้วย หลักสูตรการแพทย์แผนจีนบัณฑิต (หลักสูตรนานาชาติ) วิทยาลัยแพทยศาสตร์นานาชาติจุฬาภรณ์ ได้ดำเนินการเปิดการศึกษามาเป็นเวลานาน และผู้เขียนได้สังเกตเห็นถึงการจัดระบบงานให้มีความเป็นระบบ และเป็นมาตรฐานเดียวกันภายใต้หน่วยงาน ดังนั้น ภาระงานที่ผู้เขียนคู่มือปฏิบัติงานการลาพักการศึกษา และการลาออกจากการเป็นนักศึกษาของหลักสูตรการแพทย์แผนจีนบัณฑิต (หลักสูตรนานาชาติ) และมหาวิทยาลัยในความร่วมมือ (มหาวิทยาลัยการแพทย์แผนจีนเฉิงตู สาธารณรัฐประชาชนจีน) จึงจัดทำขึ้น เพื่อให้มีความเหมาะสมและสอดคล้องกับสภาพการปฏิบัติงานปัจจุบัน เจ้าหน้าที่ผู้รับผิดชอบต้องมีการศึกษาพัฒนาความรู้ในด้านต่าง ๆ เช่น ความรู้ความสามารถด้านภาษาจีนจะต้องพูดสื่อสารและเขียนได้ และอาศัยเทคนิคในการปฏิบัติงาน เพื่อให้การปฏิบัติงานเป็นไปด้วยความเรียบร้อย ถูกต้องตามระเบียบ กฎเกณฑ์ ข้อบังคับที่กำหนดและเกิดความพึงพอใจ โดยเทคนิคในการปฏิบัติงาน ดังนี้

4.3.1 ให้บริการทุกคนอย่างเท่าเทียมกัน

4.3.2 ปฏิบัติตามประกาศ ระเบียบ และข้อบังคับ อย่างเคร่งครัด

4.3.3 ติดต่อประสานงาน ให้คำปรึกษาและแนะนำแก่เจ้าหน้าที่ทุกคนด้วยความสุภาพและเท่าเทียม พยายามไม่ปฏิเสธหากผู้รับบริการขอความช่วยเหลือ

4.3.4 ส่งเอกสารตามประกาศเป็นสำคัญ เพื่อป้องกันความผิดพลาดของเอกสาร

4.3.5 เตรียมเอกสารตัวอย่างให้นักศึกษาได้ศึกษา ทั้งฉบับภาษาไทย ภาษาอังกฤษ และภาษาจีน เช่น ใบคำร้อง General Request Form ใบคำร้องขอลาออกจากการเป็นนักศึกษาจากมหาวิทยาลัยการแพทย์แผนจีนเฉิงตู สาธารณรัฐประชาชนจีน (成都中医药大学学生退学申请) ใบรับทราบการลาออกจากการเป็นนักศึกษา (ฉบับภาษาไทยและภาษาอังกฤษ) ใบคำร้องขอลาพักการศึกษาจากมหาวิทยาลัยการแพทย์แผนจีนเฉิงตู สาธารณรัฐประชาชนจีน (成都中医药大学学生休学申请) ใบรับทราบการลาพักการศึกษา (ฉบับภาษาอังกฤษ) เพื่อความชัดเจนในการสื่อสารและลดข้อผิดพลาด

4.3.6 แจ้งกำหนดการ และระยะเวลาให้นักศึกษาทราบล่วงหน้า

4.3.7 ช่วยเหลือและให้คำปรึกษา ด้านเอกสารที่เป็นภาษาจีนแก่นักศึกษา

### 4.4 จรรยาบรรณ/คุณธรรม/จริยธรรม/สมรรถนะในการปฏิบัติงาน

ผู้ปฏิบัติงานด้านการลาพักการศึกษา และการลาออกจากการเป็นนักศึกษาของหลักสูตรการแพทย์แผนจีนบัณฑิต (หลักสูตรนานาชาติ) และมหาวิทยาลัยในความร่วมมือ (มหาวิทยาลัยการแพทย์แผนจีนเฉิงตู สาธารณรัฐประชาชนจีน) ระดับปริญญาตรี วิทยาลัยแพทยศาสตร์นานาชาติจุฬาภรณ์ นอกจากจะต้องตรวจสอบข้อมูลและปฏิบัติงานตามกฎหมาย ระเบียบ ข้อบังคับและมาตรฐานหลักสูตรระดับปริญญาตรีแล้ว ผู้ปฏิบัติงานต้องมีจรรยาบรรณ

คุณธรรม และจริยธรรมในการปฏิบัติงาน ดังนั้น สภามหาวิทยาลัยธรรมศาสตร์จึงได้ตราข้อบังคับ มหาวิทยาลัยธรรมศาสตร์ว่าด้วยจรรยาบรรณของบุคลากรและอาจารย์ พ.ศ. 2551 ขึ้นโดยมีหลักการสำคัญ ดังนี้

#### 4.4.1 จรรยาบรรณต่อตนเองและวิชาชีพ

(1) พึงยึดมั่นและยืนหยัดในสิ่งที่ถูกต้อง ความชอบธรรม คุณธรรม จริยธรรมและหลักวิชาการโดยไม่โอนอ่อนต่ออิทธิพลใด ๆ

(2) พึงเป็นผู้มีศีลธรรมอันดี ประพฤติตนให้เหมาะสมกับการเป็นบุคลากรของมหาวิทยาลัย

(3) ต้องใช้วิชาชีพในการปฏิบัติหน้าที่ราชการด้วยความซื่อสัตย์ และไม่แสวงหาประโยชน์โดยมิชอบ

(4) พึงมีทัศนคติที่ดีต่อการปฏิบัติงาน เพื่อให้การปฏิบัติงานมีประสิทธิภาพและประสิทธิผลยิ่งขึ้น

#### 4.4.2 จรรยาบรรณต่อการปฏิบัติงานและหน่วยงาน

(1) ต้องปฏิบัติหน้าที่ด้วยความซื่อสัตย์สุจริต และไม่มีผลประโยชน์เกี่ยวข้องหรือขัดแย้งต่อการปฏิบัติหน้าที่ตามตำแหน่งของตน

(2) พึงปฏิบัติหน้าที่ด้วยความโปร่งใส และสามารถตรวจสอบได้

(3) พึงประพฤติตนเป็นผู้ตรงต่อเวลา และปฏิบัติหน้าที่อย่างเต็มกำลังความสามารถโดยไม่เลือกปฏิบัติ และปราศจากอคติ

(4) พึงดูแลรักษาและใช้ทรัพย์สินของทางราชการอย่างประหยัด คุ่มค่า โดยระมัดระวังมิให้เสียหาย หรือสิ้นเปลืองเยี่ยงวิญญูชนจะพึงปฏิบัติต่อทรัพย์สินของตนเอง

(5) ต้องไม่แสวงหาประโยชน์จากชื่อหรือทรัพยากรของมหาวิทยาลัย เพื่อประโยชน์ส่วนตัวหรือหมู่คณะโดยมิชอบ

#### 4.4.3 จรรยาบรรณต่อผู้บังคับบัญชา ผู้ใต้บังคับบัญชา และผู้ร่วมงาน

(1) พึงมีความรับผิดชอบในการปฏิบัติงาน ช่วยทำงานและการแก้ปัญหาาร่วมกัน รวมถึงเสนอแนะในสิ่งที่เห็นว่า จะมีประโยชน์ต่อการพัฒนางานในความรับผิดชอบ และต้องไม่นำผลงานของผู้อื่นมาเป็นของตน

(2) พึงดูแลเอาใจใส่ผู้อยู่ใต้บังคับบัญชาทั้งในด้านการปฏิบัติงาน ขวัญ กำลังใจ สวัสดิการและยอมรับฟังความคิดเห็นของผู้อยู่ใต้บังคับบัญชา ตลอดจนปกป้องคุ้มครองผู้อยู่ใต้บังคับบัญชาด้วยหลักการและเหตุผลที่ถูกต้องตามทำนองคลองธรรม

(3) พึงปฏิบัติต่อผู้ร่วมงานตลอดผู้ที่เกี่ยวข้องด้วยความสุภาพ มีมนุษยสัมพันธ์อันดี และถูกต้องตามทำนองคลองธรรม

(4) ต้องปฏิบัติตามคำสั่งของผู้บังคับบัญชา ซึ่งสั่งในหน้าที่ราชการโดยชอบด้วยกฎหมายและระเบียบของทางราชการ

#### 4.4.4 จรรยาบรรณต่อนักศึกษา ผู้รับบริการ ประชาชน และสังคม

(1) พึงปฏิบัติตนให้เป็นที่เชื่อถือของนักศึกษา ผู้รับบริการ และบุคคลทั่วไป อย่างเหมาะสมและถูกต้องทำนองคลองธรรม

(2) ต้องรักษาความลับของนักศึกษา และผู้รับบริการ

(3) พึงให้บริการแก่นักศึกษา ผู้รับบริการ และประชาชนผู้มาติดต่องานอย่างเต็มกำลังความสามารถ ด้วย ความเป็นธรรม เอื้อเฟื้อ มีน้ำใจ และใช้กิริยาวาจาสื่อภาพ

(4) ต้องละเว้นการรับทรัพย์สินหรือประโยชน์อื่นใด ซึ่งมีมูลค่าเกินปกติวิสัยที่วิญญูชนจะให้แก่กันโดยเสน่หา และโดยธรรมจรรยาจากนักศึกษา ผู้รับบริการ และประชาชนหรือผู้ซึ่งอาจได้รับประโยชน์จาก การปฏิบัติหน้าที่นั้น

## บทที่ 5

### ปัญหา อุปสรรค แนวทางแก้ไข และข้อเสนอแนะ

ผู้ปฏิบัติงานตำแหน่งนักวิชาการศึกษา ระดับปฏิบัติการ วิทยาลัยแพทยศาสตร์นานาชาติจุฬาภรณ์ ได้จัดทำคู่มือการลาพักการศึกษา และการลาออกจากการเป็นนักศึกษาของหลักสูตรการแพทย์แผนจีนบัณฑิต (หลักสูตรนานาชาติ) และมหาวิทยาลัยในความร่วมมือ (มหาวิทยาลัยการแพทย์แผนจีนเฉิงตู สาธารณรัฐประชาชนจีน) ขึ้นมาโดยผู้จัดทำได้รวบรวมปัญหา อุปสรรค แนวทางแก้ไข และข้อเสนอแนะ เพื่อการพัฒนาจากการประชุมของหน่วยงาน ข้อเสนอแนะจากผู้ให้บริการและจากการปฏิบัติงานจริงของนักวิชาการศึกษา ดังนี้

#### 5.1 ปัญหาอุปสรรคและแนวทางแก้ไข

จากการดำเนินงานที่รับผิดชอบด้านการลาพักการศึกษา และการลาออกจากการเป็นนักศึกษาของหลักสูตรการแพทย์แผนจีนบัณฑิต (หลักสูตรนานาชาติ) และมหาวิทยาลัยในความร่วมมือ (มหาวิทยาลัยการแพทย์แผนจีนเฉิงตู สาธารณรัฐประชาชนจีน) ในส่วนของปัญหาและแนวทางแก้ไข ผู้เขียนขอเสนอเป็นตาราง เพื่อให้เกิดความชัดเจนและนำไปใช้ได้โดยตรงประเด็น ดังแสดงในตารางที่ 5.1

##### ตารางที่ 5.1 ปัญหาอุปสรรคและแนวทางแก้ไข

ปัญหา/อุปสรรค	แนวทางแก้ไข
1. นักศึกษาบางคนมีปัญหาทางด้านสุขภาพในภาคการศึกษาแรกของชั้นปีที่ 2 ทำให้ไม่สามารถเดินทางไปศึกษา ณ มหาวิทยาลัยการแพทย์แผนจีนเฉิงตู สาธารณรัฐประชาชนจีน ตามแผนการศึกษาได้	1. นักศึกษาเขียนใบคำร้อง เพื่อขอลาพักการศึกษาเป็นระยะเวลา 1 ปีการศึกษา เนื่องจากเป็นนโยบายของมหาวิทยาลัยการแพทย์แผนจีนเฉิงตู สาธารณรัฐประชาชนจีน
2. ผู้ปฏิบัติงานไม่ทราบขั้นตอนและไม่เข้าใจว่าควรทำอะไรก่อนหลัง	2. จัดทำคู่มือปฏิบัติงานหรือขั้นตอน ให้ผู้ปฏิบัติงานได้ทราบและเป็นแนวทางปฏิบัติในเบื้องต้น
3. นักศึกษาบางคนไม่เข้าใจภาษาจีน หรืออ่านภาษาจีนไม่ค่อยได้ ทำให้ไม่สามารถกรอกแบบฟอร์มที่เป็นภาษาจีนได้	3. นักวิชาการศึกษา หลักสูตรการแพทย์แผนจีนบัณฑิต (หลักสูตรนานาชาติ) คอยให้คำปรึกษาและชี้แนะนักศึกษา หรือหลักสูตรการแพทย์แผนจีนบัณฑิต (หลักสูตรนานาชาติ) จัดโครงการเพิ่มพูนความรู้ภาษาจีนให้กับนักศึกษาในแต่ละภาคการศึกษา

ปัญหา/อุปสรรค	แนวทางแก้ไข
4. ผู้ปฏิบัติงานบางคนยังขาดประสบการณ์ในการทำงาน ทำให้เกิดความผิดพลาดอยู่บ่อยครั้ง	4. ผู้ปฏิบัติงานควรสอบถามหรือปรึกษา ขั้นตอนการดำเนินงานจากผู้บังคับบัญชา หรือเพื่อนร่วมงาน เพื่อลดความผิดพลาดของงาน

## 5.2 ข้อเสนอแนะเพื่อการพัฒนา

เนื่องด้วยหลักสูตรการแพทย์แผนจีนบัณฑิต (หลักสูตรนานาชาติ) ได้เริ่มดำเนินการเปิดการเรียนการสอนมา ตั้งแต่ปีการศึกษา 2560 เป็นต้นมา และได้มีความร่วมมือกับมหาวิทยาลัยในความร่วมมือ (มหาวิทยาลัยการแพทย์แผนจีนเฉิงตู สาธารณรัฐประชาชนจีน) สำหรับการศึกษา ณ มหาวิทยาลัยการแพทย์แผนจีนเฉิงตู สาธารณรัฐประชาชนจีน นั้น นักศึกษาจะเดินทางไปศึกษาในชั้นปีที่ 2 ชั้นปีที่ 5 และชั้นปีที่ 6 ทำให้นักศึกษาบางคนมีปัญหา ด้านสุขภาพและค่าใช้จ่าย ดังนั้น ผู้จัดทำเล็งเห็นถึงการจัดทำคู่มือการลาพักการศึกษา และการลาออกจากการเป็น นักศึกษาของหลักสูตรการแพทย์แผนจีนบัณฑิต (หลักสูตรนานาชาติ) วิทยาลัยแพทยศาสตรนานาชาติจุฬารัตน์ และ มหาวิทยาลัยในความร่วมมือ (มหาวิทยาลัยการแพทย์แผนจีนเฉิงตู สาธารณรัฐประชาชนจีน) ขึ้น เนื่องจากผู้จัดทำ ได้รับทราบถึงปัญหาและอุปสรรคในกระบวนการปฏิบัติงานดังกล่าว ดังนั้นผู้จัดทำจึงนำเสนอวิธีการแก้ไขปัญหา เพื่อ ใช้เป็นแนวทางในการพัฒนางานต่อไป ดังนี้

5.2.1 ควรมีการทบทวนคู่มือปฏิบัติงานปีละ 1-2 ครั้ง

5.2.2 ควรมีการจัดทำคู่มือแบบ 3 ภาษา คือ ภาษาไทย ภาษาอังกฤษ และภาษาจีน

5.2.3 จัดโครงการเพิ่มพูนความรู้ภาษาจีนให้กับนักศึกษาในแต่ละภาคการศึกษา

5.2.4 จัดโครงการแลกเปลี่ยนประสบการณ์และขั้นตอนการทำงาน ระหว่างหน่วยงานที่เกี่ยวข้อง เช่น มหาวิทยาลัยการแพทย์แผนจีนเฉิงตู สาธารณรัฐประชาชนจีน และคณะ เพื่อทำความเข้าใจและนำไปสู่การ ปฏิบัติงานได้อย่างถูกต้อง และมีประสิทธิภาพ

5.2.3 มีการรวบรวมและบันทึกปัญหาในการทำงานในแต่ละขั้นตอนการทำงาน เพื่อให้ทราบถึงปัญหาที่ แท้จริงและสามารถแก้ไขข้อผิดพลาดได้ตรงประเด็น

5.2.4 จัดทำแบบประเมินความพึงพอใจของผู้รับบริการ เพื่อรับฟังความคิดเห็นของผู้รับบริการ อีกทั้งยังสามารถสะท้อนการปฏิบัติงานได้เป็นอย่างดี

5.2.5 ควรให้มีการจัดกิจกรรมระหว่างผู้ปฏิบัติงานกับเจ้าหน้าที่การแพทย์แผนจีน อาจารย์ภายในหลักสูตร เพื่อเสริมสร้างความเข้าใจและสรุปรายงานระหว่างผู้ปฏิบัติงานที่เกี่ยวข้องต่อไป




## เอกสารอ้างอิง

1. ชาญวิทย์ เกษตรศิริ, ปรีดีกับมหาวิทยาลัยวิชาธรรมศาสตร์และการเมือง, สถาบันปรีดี พนมยงค์, [สืบค้นเมื่อวันที่ 8 ตุลาคม 2565] จาก <https://th.wikipedia.org/wiki/มหาวิทยาลัยธรรมศาสตร์>
2. ประวัติมหาวิทยาลัยธรรมศาสตร์, มหาวิทยาลัยธรรมศาสตร์, [สืบค้นเมื่อวันที่ 8 ตุลาคม 2565] จาก [https://tu.ac.th/history\\_tu](https://tu.ac.th/history_tu)
3. สำนักงานทะเบียนนักศึกษา มหาวิทยาลัยธรรมศาสตร์ ศูนย์รังสิต, [สืบค้นเมื่อวันที่ 8 ตุลาคม 2565] [http://web.reg.tu.ac.th/registrar/\\_link/\\_5\\_student/BOOK/58BA/BA58\\_A\\_02.doc](http://web.reg.tu.ac.th/registrar/_link/_5_student/BOOK/58BA/BA58_A_02.doc)
4. ประกาศมหาวิทยาลัยธรรมศาสตร์ (2555). ระเบียบมหาวิทยาลัยธรรมศาสตร์ ว่าด้วยการจัดตั้งและดำเนินงานวิทยาลัยแพทยศาสตร์นานาชาติ พ.ศ. 2555
5. วิทยาลัยแพทยศาสตร์นานาชาติจุฬาภรณ์, มหาวิทยาลัยธรรมศาสตร์, [สืบค้นเมื่อวันที่ 8 ตุลาคม 2565] จาก [https://th.wikipedia.org/wiki/วิทยาลัยแพทยศาสตร์นานาชาติจุฬาภรณ์\\_มหาวิทยาลัยธรรมศาสตร์](https://th.wikipedia.org/wiki/วิทยาลัยแพทยศาสตร์นานาชาติจุฬาภรณ์_มหาวิทยาลัยธรรมศาสตร์)
6. วิทยาลัยแพทยศาสตร์นานาชาติจุฬาภรณ์, มหาวิทยาลัยธรรมศาสตร์, [สืบค้นเมื่อวันที่ 8 ตุลาคม 2565] จาก <https://www.cicm.tu.ac.th>
7. กองทรัพยากรมนุษย์, มหาวิทยาลัยธรรมศาสตร์, [สืบค้นเมื่อวันที่ 8 ตุลาคม 2565] จาก [http://203.131.211.58/hrtuweb/index.php?viewpage=job\\_qualification](http://203.131.211.58/hrtuweb/index.php?viewpage=job_qualification)
8. กองบริการวิชาการ มหาวิทยาลัยธรรมศาสตร์ (2561). ข้อบังคับมหาวิทยาลัยธรรมศาสตร์ ว่าด้วยการศึกษา ระดับปริญญาตรี พ.ศ.2564, จาก <http://acrd.tu.ac.th/course/ReguGraduated.html>
9. กองทรัพยากรมนุษย์, มหาวิทยาลัยธรรมศาสตร์, มาตรฐานกำหนดตำแหน่ง มหาวิทยาลัยธรรมศาสตร์. กำหนดตำแหน่ง เมื่อวันที่ 3 ธันวาคม 2561
10. กองทรัพยากรมนุษย์, มหาวิทยาลัยธรรมศาสตร์, ข้อบังคับมหาวิทยาลัยธรรมศาสตร์ว่าด้วยจรรยาบรรณของบุคลากรและอาจารย์ พ.ศ. 2551

## ภาคผนวก

เอกสารแนบ 1

ประกาศ กฎ ระเบียบ ข้อบังคับมหาวิทยาลัยธรรมศาสตร์และบันทึกข้อความ

ลำดับ	ชื่อ	QR - CODE
1.	ข้อบังคับมหาวิทยาลัยธรรมศาสตร์ ว่าด้วยการศึกษาระดับปริญญาตรี พ.ศ.2561	
Link: <a href="https://tuipied-my.sharepoint.com/:f/g/personal/jittiyaa_tu_ac_th/EowRxrNvcuBKipkhkJC63MIBKL0xBt52KxmJA85TH0xT6A">https://tuipied-my.sharepoint.com/:f/g/personal/jittiyaa_tu_ac_th/EowRxrNvcuBKipkhkJC63MIBKL0xBt52KxmJA85TH0xT6A</a>		

(ตัวอย่าง) ใบคำร้อง General Request Form



### General Request Form

**Subject** \_\_\_\_\_

**To** \_\_\_\_\_

Name Mr./Miss \_\_\_\_\_ Student ID \_\_\_\_\_

Program \_\_\_\_\_ Year \_\_\_\_\_ Contact address \_\_\_\_\_

Phone/Mobile Phone \_\_\_\_\_ E-mail \_\_\_\_\_

Advisor's name \_\_\_\_\_

Indicate reasons for the request \_\_\_\_\_

\_\_\_\_\_

\_\_\_\_\_

For your consideration

Respectfully,

Student's signature \_\_\_\_\_

Date \_\_\_\_\_

<p><b>① Advisor's comment</b></p> <p><input type="checkbox"/> Agree    <input type="checkbox"/> Disagree</p> <p>Reason: _____</p> <p>Signature _____ Date _____</p>	<p><b>③ Academic service staff's comment</b></p> <p>_____</p> <p>_____</p> <p>Signature _____ Date _____</p>
<p><b>② Course coordinator/ Program president's comment</b></p> <p><input type="checkbox"/> Agree    <input type="checkbox"/> Disagree</p> <p>Reason: _____</p> <p>Signature _____ Date _____</p>	<p><b>④ Vice Dean for Academic Affairs's comment</b></p> <p>_____</p> <p>_____</p> <p>Signature _____ Date _____</p>

(ตัวอย่าง) ใบคำร้องขอลาพักการศึกษาจากมหาวิทยาลัยการแพทย์แผนจีนเฉิงตู สาธารณรัฐประชาชนจีน  
(成都中医药大学学生休学申请)

### 成都中医药大学学生休学申请表

学院		姓名	
专业		班级	
身份证号		学号	
家庭地址		电话号码	
休学时间	<input type="checkbox"/> 1年 <input type="checkbox"/> 2年	申请时间	
原因 (附有关证明)			
家长意见	签名(注明与该生关系): _____ 年 月 日		
所在学院意见	辅导员: _____ 学院领导签名(公章): _____ 年 月 日		
国教院意见	签名(公章): _____ 年 月 日		
教务处意见	签名(公章): _____ 年 月 日		
备注: 1、休学时间均以申请休学当前学期的开学初起计算; 2、根据《中华人民共和国教育部令第41号》和《成都中医药大学学生学籍管理细则》规定, 休学期满, 在学校规定期限内未提出复学申请或申请复学经复查不合格的, 学校可予退学处理。			

成都中医药大学教务处制

(ตัวอย่าง) ใบรับทราบการลาพักการศึกษา (ฉบับภาษาอังกฤษ)

Acknowledgement Form for Leave of Absence

Chulabhorn International College of Medicine, Thammasat University

This form is completed at.....

Date...../...../.....

My name is (Mr./Mrs./Miss.) .....Age :..... years old.

Address: (House No.) ..... Alley/Lane..... Road: ..... Sub-district/Sub-area:

.....

District / Area: ..... Province: .....

Mr./Mrs./Miss..... Student Number ..... is currently

studying in the Bachelor of Traditional Chinese Medicine (International Program) for the

..... Academic Year. I am related to this student as a legal representative and

a/an..... I acknowledge that Mr./Mrs./Miss .....

has taken a leave of absence from Chulabhorn International College of Medicine, Thammasat

University. A photocopy of the representative's Identification Card is enclosed.

(Signature)..... Legal Representative

(.....)

(ตัวอย่าง) ใบรับทราบการลาออกจากการเป็นนักศึกษา (ฉบับภาษาไทย)

หนังสือรับทราบการลาออกจากการเป็นนักศึกษา  
วิทยาลัยแพทยศาสตร์นานาชาติจุฬาภรณ์ มหาวิทยาลัยธรรมศาสตร์

เขียนที่.....

วันที่.....เดือน.....พ.ศ.....

ข้าพเจ้า นาย/นาง/นางสาว.....อายุ.....ปี  
อยู่บ้านเลขที่.....หมู่ที่.....ต.รอก/ซอย.....ถนน.....  
ตำบล/แขวง.....อำเภอ/เขต.....จังหวัด.....  
เป็นผู้แทนโดยชอบธรรมตามกฎหมายของ นาย/นาง/นางสาว.....  
เลขทะเบียนนักศึกษา.....ซึ่งขณะนี้กำลังศึกษาหลักสูตรการแพทย์แผนจีนบัณฑิต  
(หลักสูตรนานาชาติ) ชั้นปีที่..... โดยเกี่ยวข้องเป็น..... ได้รับทราบเรื่องการลาออกจากการ  
เป็นนักศึกษาหลักสูตรการแพทย์แผนจีนบัณฑิต (หลักสูตรนานาชาติ) ของ นาย/นาง/นางสาว.....  
.....ที่ได้ยื่นคำร้องขอลาออกต่อวิทยาลัยแพทยศาสตร์นานาชาติจุฬาภรณ์  
มหาวิทยาลัยธรรมศาสตร์ เรียบร้อยแล้ว พร้อมนี้ได้แนบสำเนาบัตรประชาชนมาด้วยแล้ว

(ลงนาม).....ผู้แทนโดยชอบธรรม

(.....)



(ตัวอย่าง) ใบรับทราบการลาออกจากการเป็นนักศึกษา (ฉบับภาษาอังกฤษ)

Acknowledgement Form for Student Resignation

Chulabhorn International College of Medicine, Thammasat University

This form is completed at.....

Date...../...../.....

My name is (Mr./Mrs./Miss.) .....Age :..... years old.

Address: (House No.) ..... Alley/Lane..... Road: .....Sub-district/Sub-area:

.....

District / Area: ..... Province: .....

Mr./Mrs./Miss..... Student Number: .....is currently

studying in the Bachelor of Traditional Chinese Medicine ( International Program) for the

..... Academic Year. I am related to this student as a legal representative and

a/an..... I acknowledge that Mr./Mrs./Miss.....

has formally requested to resign from active student status in the Bachelor of Traditional Chinese

Medicine ( International Program) at Chulabhorn International College of Medicine, Thammasat

University. A photocopy of the representative's Identification Card is enclosed.

(Signature)..... Legal Representative

(.....)

(ตัวอย่าง) ใบคำร้องขอลาออกจากการเป็นนักศึกษาจากมหาวิทยาลัยการแพทย์แผนจีนเฉิงตู

สาธารณรัฐประชาชนจีน

(成都中医药大学学生退学申请)

## 成都中医药大学学生退学审批表

学院	临床医学院	姓名	
专业	中医学	班级	2021级(泰国班)
身份证号		学号	
家庭地址		电话号码	
是否办理肄业证书	<input type="checkbox"/> 是 <input type="checkbox"/> 否(办理肄业证书请提供一张两寸蓝底证件照片至教务处218室)		
原因 (附有关证明)			
家长意见	签名(注明与该生关系): _____ 年 月 日		
辅导员谈话及意见	辅导员: _____ 年 月 日		
领导谈话记录及意见	学院领导谈话及意见:          学院领导签名(公章): _____ 年 月 日		
	学生处/教务处领导谈话:          领导签名: _____ 年 月 日		
学生处意见	签名(公章): _____ 年 月 日		
教务处意见	签名(公章): _____ 年 月 日		

成都中医药大学教务处制

## ประวัติผู้เขียน



ชื่อ (ภาษาไทย) นางสาวจิตติญา พฤษธีร์โนบัย  
(ภาษาอังกฤษ) JITTIYA PRUTTANOPAJAI  
ตำแหน่งปัจจุบัน นักวิชาการศึกษาปฏิบัติการ  
ที่อยู่ปัจจุบัน 99 หมู่ 18 ตำบลคลองหนึ่ง อำเภอคลองหลวง จังหวัดปทุมธานี  
รหัสไปรษณีย์ 12120  
สถานที่ทำงาน งานบริการการศึกษา วิทยาลัยแพทยศาสตร์นานาชาติจุฬาภรณ์ มหาวิทยาลัยธรรมศาสตร์  
เบอร์โทรศัพท์ 02-564-4440 ต่อ 4549  
E-mail address Jittiyaa@tu.ac.th

### ประวัติการศึกษา

ปีที่จบ พ.ศ	ระดับการศึกษา	วุฒิการศึกษา	สาขา	ชื่อสถาบัน
2555	ปริญญาตรี	ศิลปศาสตรบัณฑิต	ภาษาจีน	มหาวิทยาลัยหัวเฉียวเฉลิมพระเกียรติ
2559	ปริญญาโท	ศิลปศาสตรมหาบัณฑิต	ภาษาจีนเพื่อการ สื่อสารเชิงธุรกิจ	มหาวิทยาลัยหัวเฉียวเฉลิมพระเกียรติ

### ประวัติการทำงาน

2560 - ปัจจุบัน บรรจุเป็นพนักงานมหาวิทยาลัย (ส่วนงาน) วิทยาลัยแพทยศาสตร์นานาชาติจุฬาภรณ์  
มหาวิทยาลัยธรรมศาสตร์